



Schweizerische Eidgenossenschaft
Confédération suisse
Confederazione Svizzera
Confederaziun svizra

Eidgenössisches Departement des Innern EDI
Bundesamt für Gesundheit BAG

Ausgabe vom 20. November 2017

BAG-Bulletin

Woche

47 / 2017

Informationsmagazin für medizinische Fachpersonen und Medienschaffende

Rezeptsperrung, S. 10

Impressum

HERAUSGEBER

Bundesamt für Gesundheit
CH-3003 Bern (Schweiz)
www.bag.admin.ch

REDAKTION

Bundesamt für Gesundheit
CH-3003 Bern
Telefon 058 463 87 79
drucksachen-bulletin@bag.admin.ch

DRUCK

ea Druck AG
Zürichstrasse 46
CH-8840 Einsiedeln
Telefon 055 418 82 82

ABONNEMENTE, ADRESSÄNDERUNGEN

BBL, Vertrieb Bundespublikationen
CH-3003 Bern
Telefon 058 465 5050
Fax 058 465 50 58
verkauf.zivil@bbl.admin.ch

ISSN 1420-4266

DISCLAIMER

Das BAG-Bulletin ist eine amtliche Fachzeitschrift, die wöchentlich in französischer und deutscher Sprache erscheint. Sie richtet sich an Medizinfachpersonen, Medienschaffende, aber auch Interessierte. Die Publikation informiert aus erster Hand über die aktuellsten Gesundheitszahlen und relevanten Informationen des BAG.

Abonnieren Sie das Bulletin auch elektronisch unter:
www.bag.admin.ch/bag-bulletin

Inhalt

Meldungen Infektionskrankheiten	4
Sentinella Statistik	6
Wochenbericht zu den Grippeähnlichen Erkrankungen	6
Rezeptsperrung	10

Meldungen Infektionskrankheiten

Stand am Ende der 45. Woche (14.11.2017)^a

^a Arzt- oder Labormeldungen laut Meldeverordnung. Ausgeschlossen sind Fälle von Personen mit Wohnsitz ausserhalb der Schweiz bzw. des Fürstentums Liechtenstein. Zahlen provisorisch nach Eingangsdatum. Bei den in grauer Schrift angegebenen Daten handelt es sich um annualisierte Angaben: Fälle pro Jahr und 100 000 Wohnbevölkerung (gemäss Statistischem Jahrbuch der Schweiz). Die annualisierte Inzidenz erlaubt einen Vergleich unterschiedlicher Zeitperioden.

^b Siehe Influenza-Überwachung im Sentinella-Meldesystem www.bag.admin.ch/sentinella.

^c Ausgeschlossen sind materno-fetale Röteln.

^d Bei schwangeren Frauen und Neugeborenen.

^e Die Meldepflicht für Zika-Virus-Infektion wurde auf den 7.3.2016 eingeführt.

^f Eingeschlossen sind Fälle von Haut- und Rachendiphtherie, aktuell gibt es ausschliesslich Fälle von Hautdiphtherie.

Infektionskrankheiten: Stand am Ende der 45. Woche (14.11.2017)^a

	Woche 45			Letzte 4 Wochen			Letzte 52 Wochen			Seit Jahresbeginn		
	2017	2016	2015	2017	2016	2015	2017	2016	2015	2017	2016	2015
Respiratorische Übertragung												
Haemophilus influenzae: invasive Erkrankung	4 2.50	1 0.60		11 1.70	5 0.80	7 1.10	119 1.40	107 1.30	109 1.30	97 1.30	95 1.30	92 1.30
Influenzavirus-Infektion, saisonale Typen und Subtypen^b	14 8.60	6 3.70	1 0.60	38 5.80	18 2.80	7 1.10	9498 112.30	3706 43.80	5802 69.40	7777 106.30	3588 49.00	5748 79.40
Legionellose	12 7.40	10 6.20	8 5.00	41 6.30	36 5.50	31 4.80	473 5.60	382 4.50	369 4.40	443 6.00	336 4.60	343 4.70
Masern	2 1.20	1 0.60		4 0.60	2 0.30		119 1.40	49 0.60	36 0.40	103 1.40	49 0.70	36 0.50
Meningokokken: invasive Erkrankung		1 0.60		1 0.20	2 0.30	1 0.20	54 0.60	50 0.60	46 0.60	50 0.70	46 0.60	38 0.50
Pneumokokken: invasive Erkrankung	12 7.40	16 9.80	16 10.00	69 10.60	51 7.80	65 10.10	977 11.60	819 9.70	832 10.00	803 11.00	665 9.10	723 10.00
Röteln^c									4 0.05			4 0.06
Röteln, materno-foetal^d												
Tuberkulose	3 1.80	9 5.50	14 8.70	35 5.40	43 6.60	58 9.00	562 6.60	592 7.00	526 6.30	478 6.50	528 7.20	472 6.50
Faeco-orale Übertragung												
Campylobacteriose	86 52.90	137 84.20	137 85.20	535 82.20	569 87.50	498 77.40	6950 82.20	7926 93.70	6740 80.60	6123 83.70	6937 94.80	5835 80.60
Enterohämorrhagische E. coli-Infektion	19 11.70	10 6.20	6 3.70	66 10.20	32 4.90	31 4.80	705 8.30	455 5.40	279 3.30	651 8.90	417 5.70	252 3.50
Hepatitis A	3 1.80			16 2.50	2 0.30	2 0.30	117 1.40	41 0.50	45 0.50	111 1.50	35 0.50	36 0.50
Listeriose	3 1.80		1 0.60	4 0.60	3 0.50	6 0.90	46 0.50	54 0.60	56 0.70	43 0.60	49 0.70	47 0.60
Salmonellose, S. typhi/paratyphi	1 0.60			3 0.50	1 0.20	2 0.30	24 0.30	22 0.30	15 0.20	21 0.30	20 0.30	13 0.20
Salmonellose, übrige	27 16.60	34 20.90	38 23.60	153 23.50	132 20.30	185 28.80	1860 22.00	1455 17.20	1339 16.00	1681 23.00	1328 18.10	1201 16.60
Shigellose	6 3.70	9 5.50	8 5.00	20 3.10	24 3.70	25 3.90	146 1.70	192 2.30	173 2.10	127 1.70	164 2.20	148 2.00

	Woche 45			Letzte 4 Wochen			Letzte 52 Wochen			Seit Jahresbeginn		
	2017	2016	2015	2017	2016	2015	2017	2016	2015	2017	2016	2015
Durch Blut oder sexuell übertragen												
Aids				1 0.20	6 0.90	8 1.20	83 1.00	69 0.80	86 1.00	74 1.00	61 0.80	74 1.00
Chlamydiose	182 111.90	220 135.30	197 122.50	823 126.50	800 123.00	821 127.60	11108 131.30	10915 129.10	9968 119.20	9614 131.40	9494 129.70	8663 119.70
Gonorrhoe	41 25.20	43 26.40	18 11.20	181 27.80	172 26.40	124 19.30	2451 29.00	2377 28.10	1822 21.80	2145 29.30	2107 28.80	1623 22.40
Hepatitis B, akut		1 0.60			4 0.60		25 0.30	41 0.50	30 0.40	17 0.20	36 0.50	26 0.40
Hepatitis B, total Meldungen	25	22	8	91	92	101	1235	1478	1298	1036	1254	1145
Hepatitis C, akut				1 0.20	3 0.50	6 0.90	31 0.40	50 0.60	46 0.60	28 0.40	40 0.60	43 0.60
Hepatitis C, total Meldungen	30	26	8	108	99	93	1443	1522	1456	1240	1316	1212
HIV-Infektion	4 2.50	5 3.10	14 8.70	26 4.00	28 4.30	79 12.30	488 5.80	504 6.00	572 6.80	411 5.60	472 6.40	513 7.10
Syphilis	36 22.10	25 15.40	10 6.20	126 19.40	83 12.80	53 8.20	1308 15.50	991 11.70	1046 12.50	1132 15.50	875 12.00	906 12.50
Zoonosen und andere durch Vektoren übertragbare Krankheiten												
Brucellose	1 0.60			1 0.20			10 0.10	6 0.07	2 0.02	9 0.10	6 0.08	1 0.01
Chikungunya-Fieber		1 0.60			1 0.20	1 0.20	17 0.20	38 0.40	49 0.60	16 0.20	32 0.40	33 0.50
Dengue-Fieber		7 4.30	2 1.20	5 0.80	19 2.90	11 1.70	140 1.70	209 2.50	182 2.20	120 1.60	181 2.50	165 2.30
Gelbfieber												
Hantavirus-Infektion							3 0.04	1 0.01	2 0.02	1 0.01	1 0.01	2 0.03
Malaria	2 1.20	1 0.60	13 8.10	13 2.00	20 3.10	41 6.40	337 4.00	339 4.00	385 4.60	310 4.20	288 3.90	355 4.90
Q-Fieber		1 0.60		4 0.60	1 0.20	2 0.30	36 0.40	50 0.60	38 0.40	32 0.40	44 0.60	32 0.40
Trichinellose						1 0.20			2 0.02			2 0.03
Tularämie	1 0.60	1 0.60	1 0.60	5 0.80	3 0.50	7 1.10	105 1.20	56 0.70	48 0.60	95 1.30	47 0.60	40 0.60
West-Nil-Fieber												
Zeckenzephalitis	11 6.80		2 1.20	43 6.60	9 1.40	9 1.40	277 3.30	208 2.50	111 1.30	270 3.70	195 2.70	105 1.40
Zika-Virus Infektion [®]	2 1.20			4 0.60			15 0.20	51 0.60		12 0.20	51 0.70	
Andere Meldungen												
Botulismus							3 0.04	1 0.01	2 0.02	2 0.03	1 0.01	2 0.03
Creutzfeldt-Jakob- Krankheit				2 0.30		4 0.60	16 0.20	14 0.20	19 0.20	14 0.20	12 0.20	17 0.20
Diphtherie ^f							4 0.05	4 0.05	9 0.10	2 0.03	4 0.05	9 0.10
Tetanus									1 0.01			1 0.01

Sentinella Statistik

Provisorische Daten

Sentinella:

Anzahl Meldungen (N) der letzten 4 Wochen bis am 10.11.2017 und Inzidenz pro 1000 Konsultationen (N/10³)
Freiwillige Erhebung bei Hausärztinnen und Hausärzten (Allgemeinpraktiker, Internisten und Pädiater)

Woche	42		43		44		45		Mittel 4 Wochen	
	N	N/10 ³	N	N/10 ³	N	N/10 ³	N	N/10 ³	N	N/10 ³
Influenzaverdacht	21	2.1	29	2.3	27	2.3	26	2.3	25.8	2.3
Mumps	0	0	0	0	0	0	0	0	0	0
Pertussis	9	0.9	5	0.4	7	0.6	7	0.6	7	0.6
Zeckenstiche	6	0.6	10	0.8	8	0.7	4	0.4	7	0.6
Lyme Borreliose	8	0.8	4	0.3	6	0.5	5	0.4	5.8	0.5
Herpes Zoster	3	0.3	8	0.6	8	0.7	5	0.4	6	0.5
Post-Zoster-Neuralgie	1	0.1	3	0.2	1	0.1	1	0.1	1.5	0.1
Meldende Ärzte	119		145		146		135		136.3	

Wochenbericht zu den Grippeähnlichen Erkrankungen

Grippeähnliche Erkrankungen treten in unseren Breitengraden saisonal auf. Bisher konnte jeden Winter eine Grippewelle festgestellt werden. Von Jahr zu Jahr variieren aber deren Intensität, die Länge, die Art der zirkulierenden Virenstämme und die Auswirkungen auf die Bevölkerung. Um die Bevölkerung und die Ärzteschaft rechtzeitig über das Eintreffen bzw. Auftreten der Grippewelle und die Abdeckung durch den Grippeimpfstoff informieren zu können, erstattet das BAG zwischen Oktober und April wöchentlich Bericht und gibt - falls erforderlich - eine Risikobeurteilung ab.

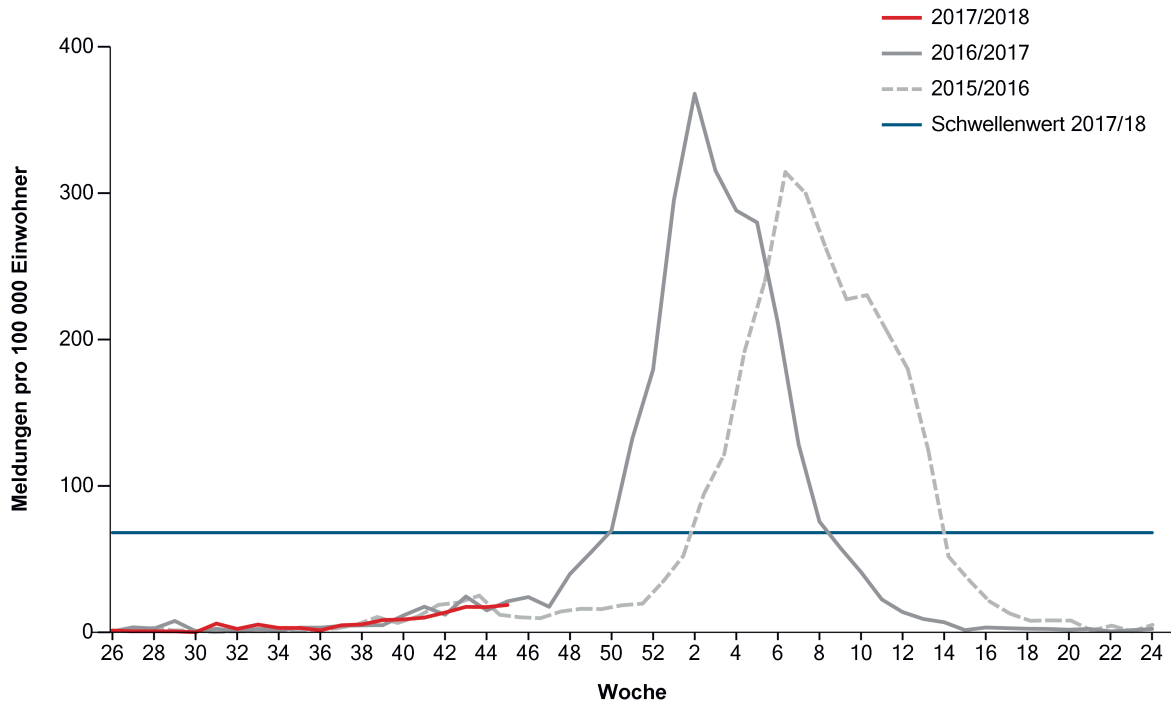
Woche 45/2017

Grippeähnliche Erkrankungen sind schweizweit sporadisch verbreitet. Während der Woche 45 wurden von 135 Ärztinnen und Ärzten des Sentinella-Meldesystems 2,3 Grippeverdachtsfälle pro 1000 Konsultationen gemeldet. Dies entspricht hochgerechnet einer Inzidenz von 19 Fällen pro 100 000 Einwohner.

Der saisonale epidemische Schwellenwert von 68 Grippeverdachtsfällen pro 100 000 Einwohner wurde noch nicht überschritten. (Grafik 1)

Grafik 1

Anzahl wöchentliche Konsultationen aufgrund Grippeähnlicher Erkrankungen, hochgerechnet auf 100 000 Einwohner



Die Inzidenz war in allen Altersklassen niedrig (Tabelle 1). Die Grippe ist in der Region 2 (BE, FR, JU) sporadisch verbreitet (Grafik 2, Kasten).

In der Woche 45 wies das Nationale Referenzzentrum für Influenza (CNRI) im Rahmen der Sentinella-Überwachung in einem der 13 untersuchten Abstriche Influenza A Viren nach.

Tabelle 1:
Altersspezifische Inzidenzen für die Woche 45/2017

	Grippebedingte Konsultationen pro 100 000 Einwohner	Trend
Inzidenz nach Altersklasse		
0-4 Jahre	10	-
5-14 Jahre	27	-
15-29 Jahre	25	-
30-64 Jahre	19	-
≥65 Jahre	8	-
Schweiz	19	-

Tabelle 2:

Zirkulierende Influenzaviren in der Schweiz

Häufigkeit der isolierten Influenzatyphen und -subtypen/-linien sowie Abdeckung dieser Viren durch die Grippeimpfstoffe 2017/18

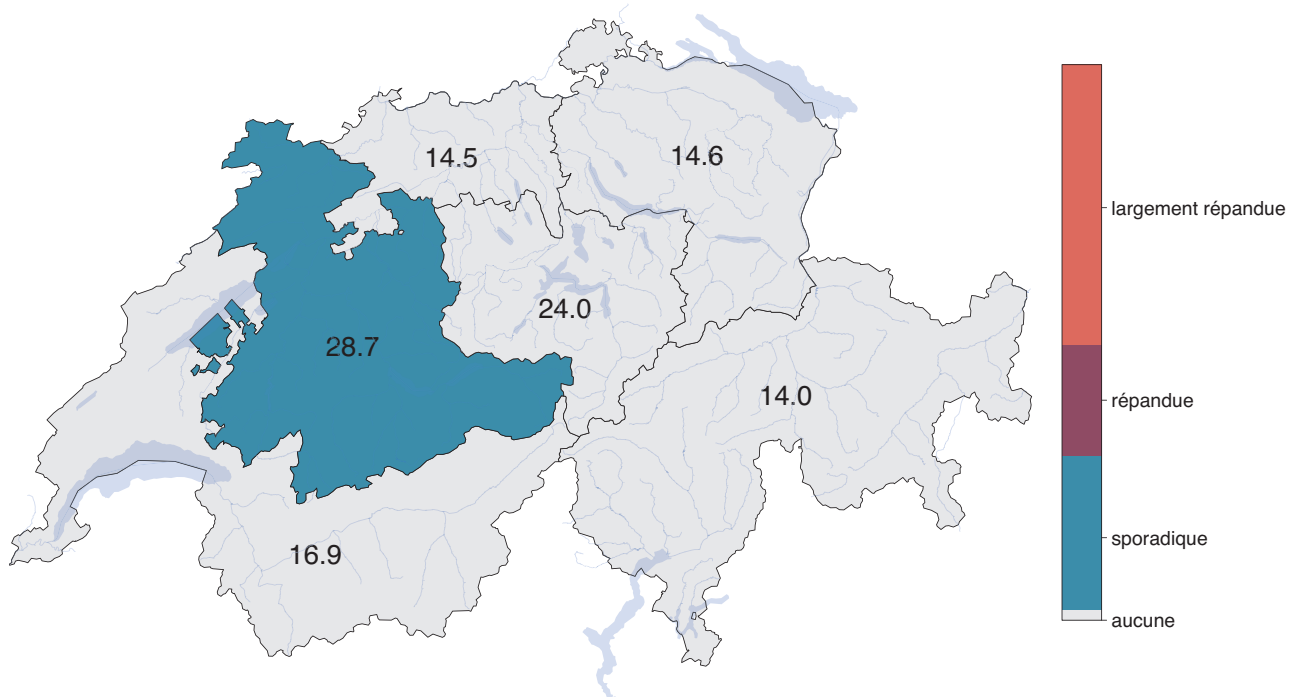
	Woche 45/2017	Saison 2017/18 kumulativ	
	Virenverteilung	Virenverteilung	Impfstoffabdeckung*
Influenza-positive Proben	1 von 13 (8%)	2 von 58 (3%)	- -
B Victoria	0%	0%	- -
B Yamagata	0%	0%	- -
B Linie nicht bestimmt	0%	0%	- -
A(H3N2)	0%	50%	- -
A(H1N1)pdm09	0%	0%	- -
A nicht subtypisiert	100%	50%	- -

▲ Abgedeckt durch trivalenten Impfstoff 2017/18

■ Abgedeckt durch quadrivalenten Impfstoff 2017/18

Grafik 2

Inzidenz pro 100 000 Einwohner und Verbreitung nach Sentinella-Regionen für die Woche 45/2017



Region 1 (GE, NE, VD, VS), Region 2 (BE, FR, JU), Region 3 (AG, BL, BS, SO), Region 4 (LU, NW, OW, SZ, UR, ZG), Region 5 (AI, AR, GL, SG, SH, TG, ZH), Region 6 (GR, TI). Grau: keine Verbreitung; Blau: Verbreitung sporadisch; Violett: verbreitet; Rot: weit verbreitet

Internationale Situation

In Europa wurde in den vergangenen Wochen aus allen Ländern eine niedrige Aktivität der grippeähnlichen Erkrankungen gemeldet [1]. Ebenso verzeichneten Nordamerika und Asien eine niedrige Aktivität [2-5].

Die Mehrheit der bisher auf der Nordhalbkugel gefundenen Viren gehören zum Subtyp Influenza A(H3N2) [1-5].

Die Sentinel-Überwachung der Grippe und der grippeähnlichen Erkrankungen in der Schweiz

Die epidemiologische Beurteilung der saisonalen Grippe beruht auf

- wöchentlichen Meldungen von Grippeverdachtsfällen von Ärztinnen und Ärzten, die dem Sentinella-Meldesystem angeschlossen sind,
- Untersuchungen von Nasenrachenabstrichen am Nationalen Referenzzentrum für Influenza (CNRI) in Genf und
- den Laborbestätigungen aller Influenzasubtypen, die im Rahmen der obligatorischen Meldepflicht ans BAG übermittelt werden

Die Typisierungen durch das CNRI in Zusammenarbeit mit dem Sentinella-Meldesystem erlauben die laufende Überwachung der in der Schweiz zirkulierenden Grippeviren.

Besten Dank an alle meldenden Sentinella-Ärztinnen und -Ärzte. Ihre wertvolle Mitarbeit macht die Grippeüberwachung in der Schweiz erst möglich.

GLOSSAR

Epid. Schwellenwert:	Das Niveau der Inzidenz, ab welcher man von einer Epidemie spricht; basiert auf einem Durchschnitt der letzten zehn Saisons. Der epidemische Schwellenwert für die Saison 2017/18 liegt bei 68 Grippeverdachtsfällen pro 100 000 Einwohner.
Intensität:	Vergleich der aktuellen Inzidenz zum historischen Inzidenzverlauf. Sie wird während der Epidemie beurteilt und in vier Kategorien unterteilt: niedrig, mittelhoch, hoch und sehr hoch.
Inzidenz:	Anzahl Fälle pro 100 000 Einwohner; basiert auf der Anzahl Fälle pro Arzt-Patient-Kontakte.
Trend:	Vergleich der Inzidenz der aktuellen Woche zu den beiden vorhergehenden Wochen. Der Trend wird nur während der Epidemie bestimmt und in drei Kategorien unterteilt: steigend, konstant oder sinkend.
Verbreitung:	Die Verbreitung basiert auf <ul style="list-style-type: none">• dem Anteil der meldenden Sentinella-Ärztinnen und -Ärzte die Grippeverdachtsfälle diagnostizierten• dem Nachweis von Influenzaviren am CNRI und wird in folgende Kategorien unterteilt: keine Verbreitung, sporadische Verbreitung, verbreitet, weit verbreitet

Referenzen

1. European Centre for Disease Prevention and Control (ECDC). Seasonal Influenza - Latest surveillance data <http://flunewseurope.org/> (accessed on 14.11.2017).
2. Weekly U.S. Influenza Surveillance Report <http://www.cdc.gov/flu/weekly/index.htm> (accessed on 14.11.2017).
3. Canada Rapports hebdomadaires d'influenza. <http://www.canadien-sensante.gc.ca/diseases-conditions-maladies-affections/disease-maladie/flu-grippe/surveillance/fluwatch-reports-rapports-surveillance-influenza-fra.php> (accessed on 14.11.2017).
4. Japan NIID Surveillance report influenza. <http://www.nih.go.jp/niid/en/influenza-e.html> (accessed on 14.11.2017).
5. China National Influenza Center weekly reports. <http://www.chinaivdc.cn/cnic/> (accessed on 14.11.2017).

Rezeptsperrung

Swissmedic, Abteilung Betäubungsmittel

Rezeptsperrung


Folgende Rezepte sind gesperrt


Kanton	Block-Nrn.	Rezept-Nrn.
Bern	243988D	6099682
	237423D	5935563
	243998D	6099950
Zürich	242145D	6053602

DER PERSÖNLICHE SAFER-SEX-CHECK AUF LOVELIFE.CH



BEREUE NICHTS

 Schweizerische Eidgenossenschaft
Confédération suisse
Confederazione Svizzera
Confederaziun svizra

 AIDS-HILFE SCHWEIZ
AIDE SUISSE CONTRE LE SIDA
AIUTO AIDS SVIZZERO

SANTÉ SEXUELLE suisse
SEXUELLE GESUNDHEIT Schweiz
SALUTE SESSUALE Svizzera

Eidgenössisches Departement des Innern EDI
Bundesamt für Gesundheit BAG

bundespublikationen.admin.ch 316.562d

BAG Bulletin
BBL, Vertrieb Publikationen
CH-3003 Bern

A-PRIORITY

P.P.

CH-3003 Bern
Post CH AG

BAG-Bulletin

Woche

47/2017