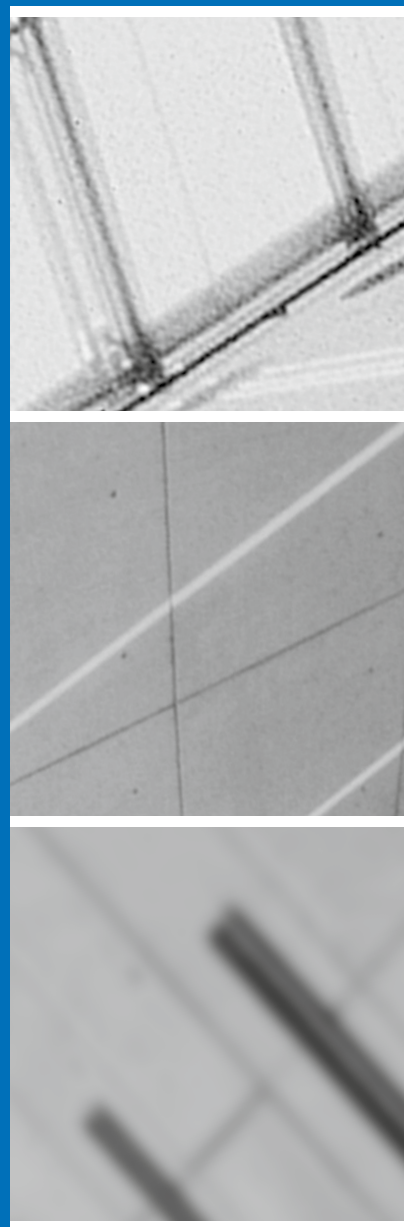


Bulletin 21/14

Bundesamt für Gesundheit



Schweizerische Eidgenossenschaft
Confédération suisse
Confederazione Svizzera
Confederaziun svizra

Eidgenössisches Departement des Innern EDI
Bundesamt für Gesundheit BAG

Herausgeber

Bundesamt für Gesundheit
CH-3003 Bern (Schweiz)
www.bag.admin.ch

Redaktion

Bundesamt für Gesundheit
CH-3003 Bern
Telefon 031 323 87 79
drucksachen-bulletin@bag.admin.ch

Druck

ea Druck + Verlag AG
Zürichstrasse 57
CH-8840 Einsiedeln
Telefon 055 418 82 82

Abonnemente, Adressänderungen

BBL, Vertrieb Bundespublikationen
CH-3003 Bern
E-Mail: verkauf.zivil@bbl.admin.ch
Telefon 031 325 50 50
Fax 031 325 50 58

ISSN 1662-7350

| | |
|--|-----|
| Inhalt | |
| Übertragbare Krankheiten Meldungen Infektionskrankheiten | 388 |
| Sentinella-Statistik | 390 |
| Betäubungsmittel Rezeptsperrung | 391 |

Übertragbare Krankheiten

Meldungen Infektionskrankheiten

Stand am Ende der 19. Woche (13.05.2014)^a

^a Arzt- oder Labormeldungen laut Meldeverordnung. Zahlen provisorisch nach Eingangsdatum. Bei den in *kursiver* Schrift angegebenen Daten handelt es sich um annualisierte Angaben: Fälle pro Jahr und 100 000 Wohnbevölkerung (gemäss Statistischem Jahrbuch der Schweiz). Die annualisierte Inzidenz erlaubt einen Vergleich unterschiedlicher Zeitperioden.

^b Ausgeschlossen sind materno-foetale Röteln.

^c Bei schwangeren Frauen und Neugeborenen.

^d Siehe Influenza-Überwachung im Sentinella-Meldesystem www.bag.admin.ch/sentinella.

^e Die Meldepflicht für Q-Fieber wurde auf den 1.11.2012 eingeführt.

^f Bestätigte und wahrscheinliche Fälle von klassischer CJD.

Da das diagnostische Prozedere bis zwei Monate betragen kann, wird auf eine detaillierte Darstellung nach Meldewochen verzichtet. Die Zahl der bestätigten und wahrscheinlichen Fälle betrug im Jahre 2011 10 und im Jahre 2012 9.

| | Woche 19 | | | Letzte 4 Wochen | | | Letzte 52 Wochen | | | Seit Jahresbeginn | | |
|---|---------------------|--------------------|----------------------|---------------------|---------------------|---------------------|----------------------|-----------------------|-----------------------|----------------------|----------------------|----------------------|
| | 2014 | 2013 | 2012 | 2014 | 2013 | 2012 | 2014 | 2013 | 2012 | 2014 | 2013 | 2012 |
| Respiratorische Übertragung | | | | | | | | | | | | |
| Tuberkulose | 3 <i>1.90</i> | 12 <i>7.70</i> | 12 <i>7.70</i> | 26 <i>4.20</i> | 38 <i>6.10</i> | 47 <i>7.60</i> | 521 <i>6.40</i> | 492 <i>6.10</i> | 564 <i>7.00</i> | 155 <i>5.20</i> | 183 <i>6.20</i> | 177 <i>6.00</i> |
| Invasive Meningokokken-Erkrankungen | | | | 4 <i>0.60</i> | 2 <i>0.30</i> | 3 <i>0.50</i> | 50 <i>0.60</i> | 38 <i>0.50</i> | 70 <i>0.90</i> | 20 <i>0.70</i> | 22 <i>0.80</i> | 30 <i>1.00</i> |
| Legionellose | 3 <i>1.90</i> | 5 <i>3.20</i> | 1 <i>0.60</i> | 20 <i>3.20</i> | 13 <i>2.10</i> | 12 <i>1.90</i> | 293 <i>3.60</i> | 298 <i>3.70</i> | 266 <i>3.30</i> | 68 <i>2.30</i> | 76 <i>2.60</i> | 64 <i>2.20</i> |
| Haemophilus influenzae: invasive Erkrankungen | 2 <i>1.30</i> | | 2 <i>1.30</i> | 12 <i>1.90</i> | 8 <i>1.30</i> | 8 <i>1.30</i> | 95 <i>1.20</i> | 86 <i>1.10</i> | 76 <i>0.90</i> | 46 <i>1.60</i> | 38 <i>1.30</i> | 35 <i>1.20</i> |
| Masern | | 3 <i>1.90</i> | 2 <i>1.30</i> | 3 <i>0.50</i> | 6 <i>1.00</i> | 12 <i>1.90</i> | 179 <i>2.20</i> | 58 <i>0.70</i> | 217 <i>2.70</i> | 16 <i>0.50</i> | 17 <i>0.60</i> | 25 <i>0.80</i> |
| Röteln ^b | | 1 <i>0.60</i> | | | 3 <i>0.50</i> | | 3 <i>0.04</i> | 5 <i>0.06</i> | 4 <i>0.05</i> | 1 <i>0.03</i> | 4 <i>0.10</i> | 2 <i>0.07</i> |
| Röteln materno-foetal ^c | | | | | | | | | | | | |
| Influenzaviren ^d | 11 <i>7.10</i> | 3 <i>1.90</i> | 11 <i>7.10</i> | 66 <i>10.60</i> | 28 <i>4.50</i> | 37 <i>6.00</i> | 1548 <i>19.20</i> | 2953 <i>36.60</i> | 1042 <i>12.90</i> | 1522 <i>51.60</i> | 2886 <i>97.80</i> | 1016 <i>34.40</i> |
| Saisonale Typen, Subtypen | | | | | | | | | | | | |
| Invasive Pneumokokken-Erkrankungen | 15 <i>9.70</i> | 16 <i>10.30</i> | 23 <i>14.80</i> | 82 <i>13.20</i> | 90 <i>14.50</i> | 81 <i>13.00</i> | 873 <i>10.80</i> | 962 <i>11.90</i> | 906 <i>11.20</i> | 486 <i>16.50</i> | 555 <i>18.80</i> | 486 <i>16.50</i> |
| Faeco-orale Übertragung | | | | | | | | | | | | |
| Campylobacter | 124 <i>79.80</i> | 82 <i>52.80</i> | 159 <i>102.40</i> | 431 <i>69.40</i> | 384 <i>61.80</i> | 480 <i>77.30</i> | 7807 <i>96.70</i> | 8131 <i>100.70</i> | 8565 <i>106.10</i> | 2421 <i>82.00</i> | 2161 <i>73.20</i> | 2597 <i>88.00</i> |
| Salmonella typhi/paratyphi | | 1 <i>0.60</i> | | 1 <i>0.20</i> | 3 <i>0.50</i> | | 28 <i>0.40</i> | 29 <i>0.40</i> | 25 <i>0.30</i> | 10 <i>0.30</i> | 9 <i>0.30</i> | 7 <i>0.20</i> |
| Übrige Salmonellen | 20 <i>12.90</i> | 12 <i>7.70</i> | 17 <i>11.00</i> | 76 <i>12.20</i> | 79 <i>12.70</i> | 81 <i>13.00</i> | 1270 <i>15.70</i> | 1286 <i>15.90</i> | 1340 <i>16.60</i> | 319 <i>10.80</i> | 350 <i>11.90</i> | 339 <i>11.50</i> |
| Shigellen | 4 <i>2.60</i> | 1 <i>0.60</i> | 2 <i>1.30</i> | 10 <i>1.60</i> | 9 <i>1.40</i> | 9 <i>1.40</i> | 145 <i>1.80</i> | 183 <i>2.30</i> | 148 <i>1.80</i> | 46 <i>1.60</i> | 59 <i>2.00</i> | 40 <i>1.40</i> |
| Enterohämorrhagische E.coli | 4 <i>2.60</i> | 3 <i>1.90</i> | 1 <i>0.60</i> | 6 <i>1.00</i> | 9 <i>1.40</i> | 3 <i>0.50</i> | 92 <i>1.10</i> | 67 <i>0.80</i> | 68 <i>0.80</i> | 31 <i>1.00</i> | 21 <i>0.70</i> | 12 <i>0.40</i> |
| Hepatitis A | 2 <i>1.30</i> | 2 <i>1.30</i> | | 7 <i>1.10</i> | 4 <i>0.60</i> | 5 <i>0.80</i> | 54 <i>0.70</i> | 65 <i>0.80</i> | 81 <i>1.00</i> | 23 <i>0.80</i> | 28 <i>1.00</i> | 26 <i>0.90</i> |
| Listerien | 5 <i>3.20</i> | 2 <i>1.30</i> | 2 <i>1.30</i> | 10 <i>1.60</i> | 4 <i>0.60</i> | 3 <i>0.50</i> | 97 <i>1.20</i> | 38 <i>0.50</i> | 44 <i>0.50</i> | 49 <i>1.70</i> | 16 <i>0.50</i> | 16 <i>0.50</i> |

Übertragbare Krankheiten

| | Woche 19 | | | Letzte 4 Wochen | | | Letzte 52 Wochen | | | Seit Jahresbeginn | | |
|---|----------------------|---------------------|----------------------|----------------------|----------------------|---------------------|-----------------------|-----------------------|----------------------|-----------------------|-----------------------|-----------------------|
| | 2014 | 2013 | 2012 | 2014 | 2013 | 2012 | 2014 | 2013 | 2012 | 2014 | 2013 | 2012 |
| Durch Blut oder sexuell übertragen | | | | | | | | | | | | |
| Hepatitis B akut | | | | 1 <i>0.20</i> | 9 <i>1.40</i> | 7 <i>1.10</i> | 58 <i>0.70</i> | 69 <i>0.80</i> | 68 <i>0.80</i> | 18 <i>0.60</i> | 25 <i>0.80</i> | 28 <i>1.00</i> |
| Total Meldungen (B) | 29 | 34 | 31 | 96 | 117 | 161 | 1455 | 1416 | 1328 | 530 | 522 | 530 |
| Hepatitis C akut | | | 3 <i>1.90</i> | | 2 <i>0.30</i> | 12 <i>1.90</i> | 42 <i>0.50</i> | 55 <i>0.70</i> | 60 <i>0.70</i> | 14 <i>0.50</i> | 21 <i>0.70</i> | 25 <i>0.80</i> |
| Total Meldungen (C) | 39 | 21 | 35 | 118 | 110 | 173 | 1709 | 1758 | 1442 | 590 | 640 | 627 |
| Chlamydia trachomatis | 230 <i>148.10</i> | 134 <i>86.30</i> | 169 <i>108.80</i> | 693 <i>111.60</i> | 627 <i>100.90</i> | 600 <i>96.60</i> | 9202 <i>114.00</i> | 8272 <i>102.40</i> | 7590 <i>94.00</i> | 3507 <i>118.80</i> | 3054 <i>103.50</i> | 3008 <i>101.90</i> |
| Gonorrhoe | 36 <i>23.20</i> | 35 <i>22.50</i> | 37 <i>23.80</i> | 133 <i>21.40</i> | 150 <i>24.20</i> | 102 <i>16.40</i> | 1667 <i>20.60</i> | 1738 <i>21.50</i> | 1469 <i>18.20</i> | 581 <i>19.70</i> | 655 <i>22.20</i> | 486 <i>16.50</i> |
| Syphilis | 23 <i>14.80</i> | 22 <i>14.20</i> | 22 <i>14.20</i> | 92 <i>14.80</i> | 101 <i>16.30</i> | 82 <i>13.20</i> | 1097 <i>13.60</i> | 1140 <i>14.10</i> | 1018 <i>12.60</i> | 370 <i>12.50</i> | 428 <i>14.50</i> | 383 <i>13.00</i> |
| Zoonosen und andere durch Vektoren übertragbare Krankheiten | | | | | | | | | | | | |
| Zeckenzephalitis | 3 <i>1.90</i> | 1 <i>0.60</i> | 2 <i>1.30</i> | 10 <i>1.60</i> | 2 <i>0.30</i> | 9 <i>1.40</i> | 215 <i>2.70</i> | 87 <i>1.10</i> | 175 <i>2.20</i> | 16 <i>0.50</i> | 4 <i>0.10</i> | 12 <i>0.40</i> |
| Chikungunya-Fieber | 1 <i>0.60</i> | | | 1 <i>0.20</i> | | | 7 <i>0.09</i> | 3 <i>0.04</i> | 4 <i>0.05</i> | 4 <i>0.10</i> | 2 <i>0.07</i> | |
| Malaria | 3 <i>1.90</i> | 2 <i>1.30</i> | 1 <i>0.60</i> | 13 <i>2.10</i> | 9 <i>1.40</i> | 5 <i>0.80</i> | 179 <i>2.20</i> | 202 <i>2.50</i> | 192 <i>2.40</i> | 67 <i>2.30</i> | 75 <i>2.50</i> | 53 <i>1.80</i> |
| Hantavirus-Infektionen | | | | | | | | 7 <i>0.09</i> | 1 <i>0.01</i> | | | 1 <i>0.03</i> |
| Dengue-Fieber | 5 <i>3.20</i> | 6 <i>3.90</i> | 2 <i>1.30</i> | 8 <i>1.30</i> | 19 <i>3.10</i> | 8 <i>1.30</i> | 163 <i>2.00</i> | 120 <i>1.50</i> | 38 <i>0.50</i> | 40 <i>1.40</i> | 46 <i>1.60</i> | 20 <i>0.70</i> |
| Gelbfieber | | | | | | | | | | | | |
| Brucellen | | | | 1 <i>0.20</i> | 1 <i>0.20</i> | 1 <i>0.20</i> | 4 <i>0.05</i> | 5 <i>0.06</i> | 8 <i>0.10</i> | 2 <i>0.07</i> | 3 <i>0.10</i> | 2 <i>0.07</i> |
| Trichinella spiralis | 1 <i>0.60</i> | | | 1 <i>0.20</i> | 1 <i>0.20</i> | | 1 <i>0.01</i> | 2 <i>0.02</i> | | 1 <i>0.03</i> | 1 <i>0.03</i> | |
| Tularämie | | | 1 <i>0.60</i> | | | 2 <i>0.30</i> | 28 <i>0.40</i> | 39 <i>0.50</i> | 17 <i>0.20</i> | 2 <i>0.07</i> | 2 <i>0.07</i> | 4 <i>0.10</i> |
| Q-Fieber ^e | | 1 <i>0.60</i> | | 1 <i>0.20</i> | 2 <i>0.30</i> | | 28 <i>0.40</i> | 15 <i>0.20</i> | | 11 <i>0.40</i> | 9 <i>0.30</i> | |
| West-Nil-Virus | | | | | | | 1 <i>0.01</i> | 1 <i>0.01</i> | | | | |
| Andere Meldungen | | | | | | | | | | | | |
| Botulismus | | | | | | | 1 <i>0.01</i> | | | | | |
| Creutzfeldt-Jakob-Krankheit ^f | | | | | | | | | | 5 | | |
| Tetanus | | | | | | | | | 1 <i>0.01</i> | | | |

Übertragbare Krankheiten

Sentinella-Statistik

Anzahl Meldungen (N) der letzten 4 Wochen bis 9.5.2014 und Inzidenz pro 1000 Konsultationen (N/10³)
 Freiwillige Erhebung bei Hausärztinnen und Hausärzten (Allgemeinpraktiker, Internisten und Pädiater)

| Woche | 16 | | 17 | | 18 | | 19 | | Mittel 4 Wochen | |
|----------------|-----|-------------------|-----|-------------------|-----|-------------------|-----|-------------------|--------------------|-------------------|
| | N | N/10 ³ | N | N/10 ³ | N | N/10 ³ | N | N/10 ³ | N | N/10 ³ |
| Thema | | | | | | | | | | |
| Influenza | 23 | 2.1 | 3 | 0.3 | 10 | 0.8 | 9 | 0.7 | 11.3 | 1.0 |
| Mumps | 0 | 0 | 0 | 0 | 0 | 0 | 0 | 0 | 0 | 0 |
| Otitis Media | 44 | 4.1 | 38 | 3.7 | 32 | 2.5 | 30 | 2.5 | 36 | 3.2 |
| Pneumonie | 4 | 0.4 | 10 | 1.0 | 5 | 0.4 | 8 | 0.7 | 6.8 | 0.6 |
| Pertussis | 4 | 0.4 | 6 | 0.6 | 4 | 0.3 | 8 | 0.7 | 5.5 | 0.5 |
| Meldende Ärzte | 138 | | 138 | | 150 | | 141 | | 141.8 | |

Provisorische Daten

Betäubungsmittel

Rezeptsperrung

Folgende Rezepte sind gesperrt

| Kanton | Block-Nrn. | Rezept-Nrn. |
|--------|------------|-----------------|
| Zürich | 151032D | 3775776-3775800 |
| Zürich | 151033D | 3775801-3775825 |
| Zürich | 151034D | 3775826-3775850 |

Swissmedic
Abteilung Betäubungsmittel

P.P. A
CH-3003 Bern
Post CH AG

Adressberechtigungen:
BAG Bulletin
BBL, Vertrieb Publikationen
CH-3003 Bern

Bulletin 21/14