



Schweizerische Eidgenossenschaft
Confédération suisse
Confederazione Svizzera
Confederaziun svizra

Département fédéral de l'intérieur DFI
Office fédéral de la santé publique OFSP

Édition du 1 mai 2023

Semaine

OFSP-Bulletin 18/2023

Magazine d'information pour professionnels de la santé et pour les médias

www.anresis.ch : Déclarations de micro-organismes multirésistants
en Suisse, p. 8

Impressum

ÉDITEUR

Office fédéral de la santé publique
CH-3003 Berne (Suisse)
www.bag.admin.ch

RÉDACTION

Office fédéral de la santé publique
CH-3003 Berne
Téléphone 058 463 87 79
drucksachen-bulletin@bag.admin.ch

IMPRESSION

Cavelti AG
Wilerstrasse 73
CH-9201 Gossau
Téléphone 071 388 81 81

ABONNEMENTS, CHANGEMENTS D'ADRESSE

OFCL, Diffusion publications
CH-3003 Berne
Téléphone 058 465 50 00
Fax 058 465 50 58
verkauf.zivil@bbl.admin.ch

ISSN 1420-4266

DISCLAIMER

Le bulletin de l'OFSP est une revue spécialisée hebdomadaire, en français et en allemand, qui s'adresse aux professionnels de la santé, aux médias et aux milieux intéressés. Ce périodique publie les derniers chiffres en matière de santé ainsi que des informations importantes de l'OFSP.

Abonnez-vous pour recevoir la version électronique du bulletin :
www.bag.admin.ch/ofsp-bulletin

Sommaire

Déclarations des maladies infectieuses	4
Statistique Sentinella	7
www.anresis.ch : Déclarations de micro-organismes multirésistants en Suisse	8
Vol d'ordonnances	11

Déclarations des maladies infectieuses

Situation à la fin de la 16^e semaine (24.04.2023)^a

^a Déclarations des médecins et des laboratoires selon l'ordonnance sur la déclaration. Sont exclus les cas de personnes domiciliées en dehors de la Suisse et de la principauté du Liechtenstein. Données provisoires selon la date de la déclaration. Les chiffres écrits en gris correspondent aux données annualisées : cas/an et 100 000 habitants (population résidente selon Annuaire statistique de la Suisse). Les incidences annualisées permettent de comparer les différentes périodes.

^b Voir surveillance de l'influenza dans le système de déclaration Sentinella www.bag.admin.ch/rapport-grippe.

^c N'inclut pas les cas de rubéole materno-fœtale.

^d Femmes enceintes et nouveau-nés.

^e Syphilis primaire, secondaire ou latente précoce.

^f Inclus les cas de diphtérie cutanée et respiratoire.

Maladies infectieuses :

Situation à la fin de la 16^e semaine (24.04.2023)^a

	Semaine 16			Dernières 4 semaines			Dernières 52 semaines			Depuis début année		
	2023	2022	2021	2023	2022	2021	2023	2022	2021	2023	2022	2021
Transmission respiratoire												
Haemophilus influenzae: maladie invasive		5 3	1 0.6	6 0.9	21 3.1	9 1.3	133 1.5	104 1.2	55 0.6	42 1.6	41 1.5	18 0.7
Infection à virus influenza, types et sous-types saisonniers^b	138 81.8	428 253.6		910 134.8	3631 537.8	5 0.7	24657 280.9	11231 128	52 0.6	12255 453.7	10790 399.5	26 1
Légionellose	7 4.2	14 8.3	10 5.9	27 4	35 5.2	19 2.8	681 7.8	677 7.7	501 5.7	124 4.6	111 4.1	111 4.1
Méningocoques: maladie invasive	1 0.6			6 0.9	2 0.3		24 0.3	12 0.1	9 0.1	13 0.5	5 0.2	1 0.04
Pneumocoques: maladie invasive	20 11.8	26 15.4	10 5.9	95 14.1	85 12.6	42 6.2	959 10.9	619 7	319 3.6	430 15.9	232 8.6	112 4.2
Rougeole							6 0.07			5 0.2		
Rubéole^c												
Rubéole, materno-fœtale^d												
Tuberculose	4 2.4	8 4.7	7 4.2	21 3.1	32 4.7	34 5	352 4	357 4.1	344 3.9	106 3.9	112 4.2	106 3.9
Transmission féco-orale												
Campylobactériose	81 48	106 62.8	43 25.5	319 47.2	339 50.2	251 37.2	7349 83.7	7167 81.6	6189 70.5	1487 55.1	1782 66	1354 50.1
Hépatite A	1 0.6	1 0.6	2 1.2	4 0.6	5 0.7	6 0.9	49 0.6	46 0.5	53 0.6	21 0.8	19 0.7	22 0.8
Hépatite E			1 0.6	3 0.4	6 0.9	15 2.2	78 0.9	82 0.9	150 1.7	26 1	23 0.8	109 4
Infection à E. coli entérohémorragique	15 8.9	16 9.5	12 7.1	59 8.7	64 9.5	44 6.5	1229 14	1010 11.5	720 8.2	259 9.6	228 8.4	164 6.1
Listériose	4 2.4	2 1.2		11 1.6	5 0.7	4 0.6	83 1	42 0.5	47 0.5	22 0.8	17 0.6	8 0.3
Salmonellose, S. typhi/paratyphi				2 0.3			14 0.2	5 0.06	1 0.01	6 0.2	3 0.1	
Salmonellose, autres	24 14.2	19 11.3	19 11.3	76 11.3	77 11.4	77 11.4	1895 21.6	1511 17.2	1254 14.3	333 12.3	272 10.1	257 9.5
Shigellose	5 3	1 0.6	1 0.6	11 1.6	12 1.8	2 0.3	202 2.3	129 1.5	32 0.4	50 1.8	40 1.5	9 0.3

	Semaine 16			Dernières 4 semaines			Dernières 52 semaines			Depuis début année		
	2023	2022	2021	2023	2022	2021	2023	2022	2021	2023	2022	2021
Transmission par du sang ou sexuelle												
Chlamydie	227 134.5	228 135.1	228 135.1	928 137.4	843 124.8	897 132.8	13009 148.2	12041 137.2	11540 131.5	3865 143.1	3681 136.3	3821 141.5
Gonorrhée	79 46.8	100 59.2	54 32	345 51.1	392 58.1	234 34.7	5188 59.1	4492 51.2	3491 39.8	1565 57.9	1509 55.9	1104 40.9
Hépatite B, aiguë		1 0.6	1 0.6		1 0.2	3 0.4	14 0.2	18 0.2	19 0.2	5 0.2	6 0.2	4 0.2
Hépatite B, total déclarations	11	12	16	93	79	66	1159	1066	960	376	362	329
Hépatite C, aiguë							8 0.09	10 0.1	18 0.2	2 0.07	1 0.04	4 0.2
Hépatite C, total déclarations	19	8	15	79	68	68	1106	939	925	308	280	303
Infection à VIH	1 0.6	5 3	12 7.1	18 2.7	31 4.6	29 4.3	329 3.8	327 3.7	300 3.4	88 3.3	110 4.1	111 4.1
Sida			1 0.6		4 0.6	4 0.6	38 0.4	42 0.5	46 0.5	7 0.3	11 0.4	18 0.7
Syphilis, stades précoces*	3 1.8	16 9.5	11 6.5	27 4	58 8.6	55 8.2	719 8.2	748 8.5	618 7	179 6.6	250 9.3	200 7.4
Syphilis, total	5 3	23 13.6	15 8.9	44 6.5	78 11.6	74 11	966 11	999 11.4	827 9.4	252 9.3	333 12.3	272 10.1
Zoonoses et autres maladies transmises par des vecteurs												
Brucellose				2 0.3		1 0.2	10 0.1	5 0.06	3 0.03	4 0.2		1 0.04
Chikungunya				1 0.2		1 0.2	11 0.1	5 0.06	1 0.01	6 0.2		1 0.04
Dengue		4 2.4		3 0.4	5 0.7	2 0.3	134 1.5	32 0.4	18 0.2	39 1.4	12 0.4	6 0.2
Encéphalite à tiques	3 1.8	3 1.8	2 1.2	9 1.3	5 0.7	10 1.5	398 4.5	279 3.2	456 5.2	19 0.7	11 0.4	17 0.6
Fièvre du Nil occidental									1 0.01			
Fièvre jaune												
Fièvre Q	2 1.2	3 1.8	3 1.8	17 2.5	7 1	9 1.3	103 1.2	96 1.1	75 0.8	35 1.3	23 0.8	35 1.3
Infection à Hantavirus								6 0.07				
Infection à virus Zika							1 0.01		1 0.04			
Paludisme	1 0.6	5 3	1 0.6	12 1.8	16 2.4	11 1.6	312 3.6	289 3.3	102 1.2	83 3.1	86 3.2	49 1.8
Trichinellose					1 0.2		2 0.02	2 0.02	3 0.03		2 0.07	1 0.04
Tularémie		1 0.6	3 1.8	1 0.2	2 0.3	13 1.9	116 1.3	196 2.2	162 1.8	10 0.4	15 0.6	59 2.2
Autres déclarations												
Botulisme				1 0.2			2 0.02	1 0.01	1 0.01	2 0.07	1 0.04	1 0.04
Diphthérie ^f				1 0.2			90 1	5 0.06	2 0.02	6 0.2	1 0.04	
Maladie de Creutzfeldt-Jakob		1 0.6	1 0.6	3 0.4	2 0.3	2 0.3	25 0.3	29 0.3	21 0.2	9 0.3	8 0.3	7 0.3
Tétanos												
Variole du singe				1 0.2			554 6.3			3 0.1		

Augmentation des problèmes psychiques chez les adolescent*es et les jeunes adultes – une conférence avec les jeunes pour aborder les causes et les solutions possibles



Pourquoi de plus en plus de jeunes sont-ils psychologiquement malades ?

Nous nous pencherons sur cette question le 24 mai 2023 à Berne et élaborerons des propositions de solutions concrètes en collaboration avec des adolescents et des jeunes adultes.

Au début de la conférence, les résultats actuels de la recherche sur la santé psychique des jeunes replacent la situation dans un contexte plus large. Ensuite, différents aspects seront abordés en parallèle, sous forme d'un open space. Des représentant*es de la jeunesse proposeront les sujets de discussion, tels que des problèmes concrets, des thèses concernant les causes ou des exigences visant à améliorer la situation. Il s'agira alors de développer des solutions en commun avec des représentant*es de la recherche, de l'administration et de la politique.

Vous trouverez ici de plus amples informations,
le programme et le lien pour vous inscrire :



Statistique Sentinella

Données provisoires

Sentinella :

Déclarations (N) des dernières 4 semaines jusqu'au 21.4.2023 et incidence pour 1000 consultations (N/10³)
Enquête facultative auprès de médecins praticiens (généralistes, internistes et pédiatres)

Semaine	13		14		15		16		Moyenne de 4 semaines	
	N	N/10 ³	N	N/10 ³	N	N/10 ³	N	N/10 ³	N	N/10 ³
Oreillons	0	0	0	0	0	0	0	0	0	0
Coqueluche	0	0	0	0	1	0.1	0	0	0.3	0
Piqûre de tiques	2	0.2	2	0.2	2	0.3	2	0.2	2	0.2
Borréliose de Lyme	0	0	1	0.1	1	0.1	4	0.4	1.5	0.2
Herpès zoster	7	0.6	13	1.3	6	0.8	10	1.1	9	1
Névralgies post-zostériennes	1	0.1	3	0.3	2	0.3	2	0.2	2	0.2
Médecins déclarants	156		150		115		125		136.5	

www.anresis.ch :

Déclarations de micro-organismes multirésistants en Suisse

FQR-E. coli Escherichia coli résistants aux fluoroquinolones, définis comme tous les E. coli de sensibilité intermédiaire ou résistants à la norfloxacine et/ou à la ciprofloxacine.

ESCR-E. coli Escherichia coli résistants aux céphalosporines à large spectre, définis comme E. coli de sensibilité intermédiaire ou résistants à au moins une des céphalosporines de troisième ou quatrième génération testées. En Europe, 85–100 % de ces ESCR-E. coli sont productrices de BLSE (β -Lactamases à Spectre Étendu).

ESCR-KP Klebsiella pneumoniae résistants aux céphalosporines à large spectre, définis comme K. pneumoniae de sensibilité intermédiaire ou résistants à au moins une des céphalosporines de troisième ou quatrième génération testées. En Europe 85–100 % de ces ESCR-KP sont productrices de BLSE.

MRSA Staphylococcus aureus résistants à la méthicilline, définis comme tous les S. aureus de sensibilité intermédiaire ou résistants à au moins l'un des antibiotiques céfoxitine, flucloxacilline, méthicilline ou oxacilline.

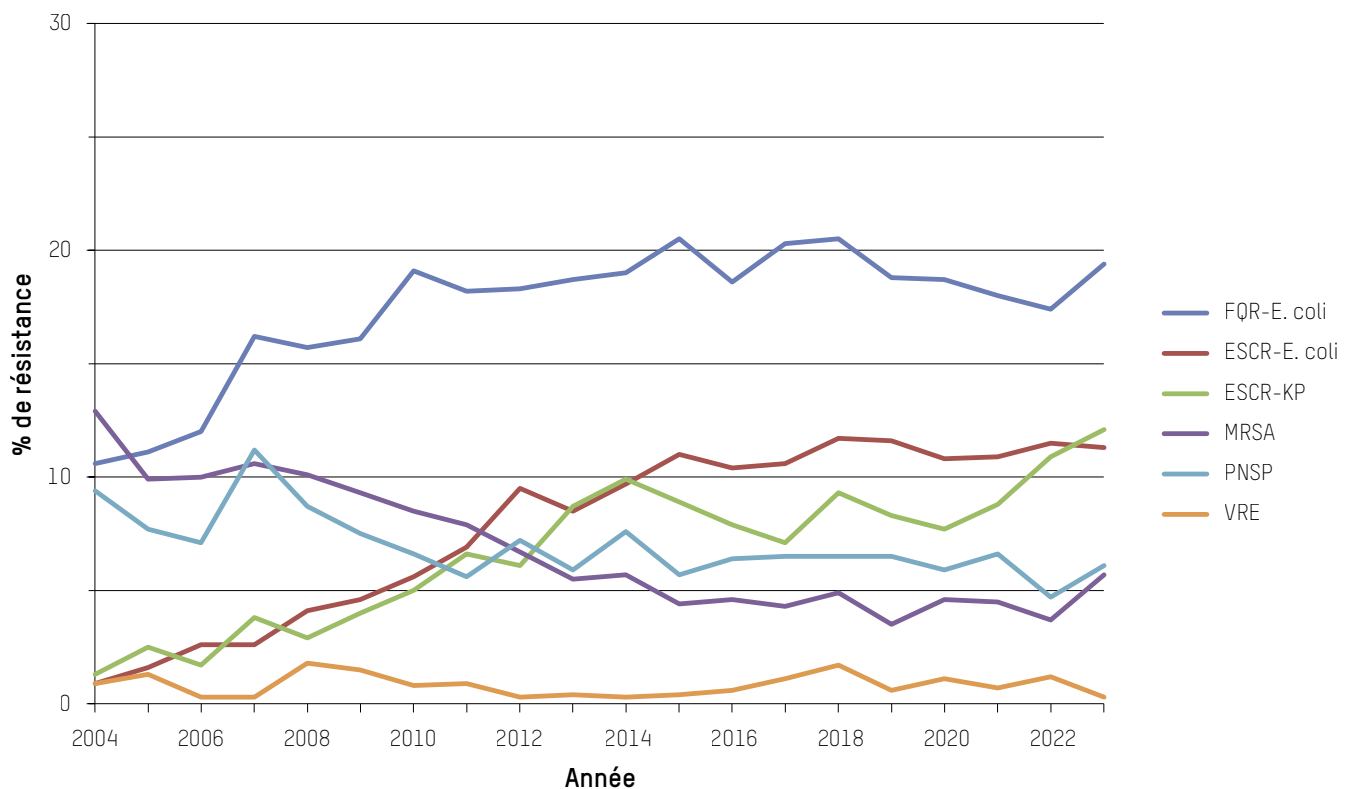
PNSP Streptococcus pneumoniae résistants à la pénicilline, définis comme tous les S. pneumoniae de sensibilité intermédiaire ou résistants à l'antibiotique pénicilline.

VRE Entérocoques résistants à la vancomycine, définis comme les entérocoques de sensibilité intermédiaire ou résistants à l'antibiotique vancomycine. Eu égard à la résistance intrinsèque de E. gallinarum, E. flavescens et E. casseliflavus à la vancomycine, seuls E. faecalis et E. faecium ont été pris en compte. Les entérocoques non spécifiés ont été exclus de l'analyse.

Anresis:

Situation : enquête [anresis.ch](http://www.anresis.ch) du 15.4.2023

Proportion des micro-organismes multirésistants (en %) provenant d'isolats invasifs (n), 2004–2023



Année	2004	2005	2006	2007	2008	2009	2010	2011	2012	2013	2014	2015	2016	2017	2018	2019	2020	2021	2022	2023
FQR- E. coli	% 10.6	11.1	12.0	16.2	15.7	16.1	19.1	18.2	18.3	18.7	19.0	20.5	18.6	20.3	20.5	18.8	18.7	18.0	17.4	19.4
	n 1345	1525	2072	2271	2678	2863	3076	3178	3336	3719	4489	5073	5197	5595	6098	6360	6168	6236	6423	1105
ESCR- E. coli	% 0.9	1.6	2.6	2.6	4.1	4.6	5.6	6.9	9.5	8.5	9.7	11.0	10.4	10.6	11.7	11.6	10.8	10.9	11.5	11.3
	n 1412	1613	2153	2343	2760	2982	3222	3356	3350	3721	4494	5069	5200	5600	6098	6367	6175	6250	6427	1110
ESCR- KP	% 1.3	2.5	1.7	3.8	2.9	4.0	5.0	6.6	6.1	8.7	9.9	8.9	7.9	7.1	9.3	8.3	7.7	8.8	10.9	12.1
	n 237	277	351	424	482	530	585	588	609	669	835	932	1004	1049	1155	1313	1345	1451	1537	265
MRSA	% 12.9	9.9	10.0	10.6	10.1	9.3	8.5	7.9	6.7	5.5	5.7	4.4	4.6	4.3	4.9	3.5	4.6	4.5	3.7	5.7
	n 753	836	1057	1115	1203	1288	1271	1329	1265	1337	1641	1791	1843	2058	2036	2314	2305	2435	2472	475
PNSP	% 9.4	7.7	7.1	11.2	8.7	7.5	6.6	5.6	7.2	5.9	7.6	5.7	6.4	6.5	6.5	6.5	5.9	6.6	4.7	6.1
	n 417	467	534	672	666	616	471	540	461	528	503	636	629	754	749	757	477	468	779	244
VRE	% 0.9	1.3	0.3	0.3	1.8	1.5	0.8	0.9	0.3	0.4	0.3	0.4	0.6	1.1	1.7	0.6	1.1	0.7	1.2	0.3
	n 231	239	342	385	487	536	610	686	723	809	980	1205	1090	1130	1147	1191	1321	1661	1602	302

Explications

Le tableau et le graphique prennent en compte tous les isolats provenant de cultures d'échantillons de sang et de liquide céphalorachidien enregistrés dans la base de données à la date spécifiée et qui ont été testés pour les substances citées. Les résultats envoyés par les laboratoires sont intégrés tels quels et les données analysées. anresis.ch ne procède à aucun test de validation de résistance sur les isolats individuels.

La quantité de données envoyée est relativement constante depuis 2009. De légères distorsions dues à des retards de transmission ou à des changements dans l'organisation des laboratoires sont cependant possibles, notamment en ce qui concerne les données les plus récentes. A cause de ces distorsions, la prudence est de mise lors de l'interprétation des chiffres absolus; ces données ne permettent pas une extrapolation à l'échelle nationale.

Seul l'isolat initial a été pris en compte lors de doublons (même germe chez le même patient dans la même année de déclaration). Les examens de dépistage et les tests de confirmation provenant de laboratoires de référence ont été exclus. Les données de résistance sont utilisées pour la surveillance épidémiologique de résistances spécifiques, mais sont trop peu différenciées pour orienter le choix d'un traitement.

Contact

Office fédéral de la santé publique
Unité de direction Prévention et services de santé
Division Maladies transmissibles
Téléphone 058 463 87 06

Renseignements complémentaires

Des données de résistance supplémentaires concernant les principaux micro-organismes sont disponibles sur le site www.anresis.ch.

Et... action!

LOVE LIFE

1. Pénétration vaginale ou anale avec préservatif.
2. Et parce que chacun(e) l'aime à sa façon : faites sans tarder votre safer sex check personnel sur lovelife.ch

Vol d'ordonnances

Swissmedic, Stupéfiants

Vol d'ordonnances

Les ordonnances suivantes sont bloquées

Canton	N° de bloc	Ordonnances n°s
Argovie		10562428
Bâle-Ville		10061856-10061857
Grisons		10433776-10433800
Zurich		9925601- 9925625 10534426

OFSP-Bulletin
OFCL, Diffusion publications
CH-3003 Berne

P.P.

CH-3003 Bern
Post CH AG

OFSP-Bulletin

Semaine
18/2023