



Schweizerische Eidgenossenschaft  
Confédération suisse  
Confederazione Svizzera  
Confederaziun svizra

Département fédéral de l'intérieur DFI  
**Office fédéral de la santé publique OFSP**

Édition du 3 avril 2023

Semaine

# OFSP-Bulletin 14/2023

Magazine d'information pour professionnels de la santé et pour les médias

[www.anresis.ch](http://www.anresis.ch) : Déclarations de micro-organismes multirésistants  
en Suisse, p. 8

# Impressum

## ÉDITEUR

Office fédéral de la santé publique  
CH-3003 Berne (Suisse)  
[www.bag.admin.ch](http://www.bag.admin.ch)

## RÉDACTION

Office fédéral de la santé publique  
CH-3003 Berne  
Téléphone 058 463 87 79  
[drucksachen-bulletin@bag.admin.ch](mailto:drucksachen-bulletin@bag.admin.ch)

## IMPRESSION

Cavelti AG  
Wilerstrasse 73  
CH-9201 Gossau  
Téléphone 071 388 81 81

## ABONNEMENTS, CHANGEMENTS D'ADRESSE

OFCL, Diffusion publications  
CH-3003 Berne  
Téléphone 058 465 50 00  
Fax 058 465 50 58  
[verkauf.zivil@bbl.admin.ch](mailto:verkauf.zivil@bbl.admin.ch)

ISSN 1420-4266

## DISCLAIMER

Le bulletin de l'OFSP est une revue spécialisée hebdomadaire, en français et en allemand, qui s'adresse aux professionnels de la santé, aux médias et aux milieux intéressés. Ce périodique publie les derniers chiffres en matière de santé ainsi que des informations importantes de l'OFSP.

Abonnez-vous pour recevoir la version électronique du bulletin :  
[www.bag.admin.ch/ofsp-bulletin](http://www.bag.admin.ch/ofsp-bulletin)

# Sommaire

Déclarations des maladies infectieuses	4
Statistique Sentinella	7
Rapport hebdomadaire des affections grippales	7
www.anresis.ch : Déclarations de micro-organismes multirésistants en Suisse	8
Vol d'ordonnances	11

# Déclarations des maladies infectieuses

## Situation à la fin de la 12<sup>e</sup> semaine (27.03.2023)<sup>a</sup>

<sup>a</sup> Déclarations des médecins et des laboratoires selon l'ordonnance sur la déclaration. Sont exclus les cas de personnes domiciliées en dehors de la Suisse et de la principauté du Liechtenstein. Données provisoires selon la date de la déclaration. Les chiffres écrits en gris correspondent aux données annualisées : cas/an et 100 000 habitants (population résidente selon Annuaire statistique de la Suisse). Les incidences annualisées permettent de comparer les différentes périodes.

<sup>b</sup> Voir surveillance de l'influenza dans le système de déclaration Sentinella [www.bag.admin.ch/rapport-grippe](http://www.bag.admin.ch/rapport-grippe).

<sup>c</sup> N'inclut pas les cas de rubéole materno-fœtale.

<sup>d</sup> Femmes enceintes et nouveau-nés.

<sup>e</sup> Syphilis primaire, secondaire ou latente précoce.

<sup>f</sup> Inclus les cas de diphtérie cutanée et respiratoire.

Maladies infectieuses :

Situation à la fin de la 12<sup>e</sup> semaine (27.03.2023)<sup>a</sup>

	Semaine 12			Dernières 4 semaines			Dernières 52 semaines			Depuis début année		
	2023	2022	2021	2023	2022	2021	2023	2022	2021	2023	2022	2021
<b>Transmission respiratoire</b>												
<b>Haemophilus influenzae: maladie invasive</b>	3 1.8	1 0.6		11 1.6	2 0.3	4 0.6	147 1.7	92 1	47 0.5	35 1.7	20 1	9 0.4
<b>Infection à virus influenza, types et sous-types saisonniers<sup>b</sup></b>	471 279	1508 893.3	4 2.4	3080 456.2	5058 749.1	4 0.6	27378 311.9	7605 86.6	116 1.3	11345 560.1	7159 353.4	21 1
<b>Légionellose</b>	8 4.7	6 3.6	4 2.4	21 3.1	28 4.2	25 3.7	692 7.9	661 7.5	500 5.7	100 4.9	76 3.8	92 4.5
<b>Méningocoques: maladie invasive</b>	2 1.2			5 0.7			21 0.2	10 0.1	10 0.1	8 0.4	3 0.2	1 0.05
<b>Pneumocoques: maladie invasive</b>	25 14.8	22 13	8 4.7	95 14.1	57 8.4	33 4.9	949 10.8	576 6.6	301 3.4	336 16.6	147 7.3	70 3.5
<b>Rougeole</b>				1 0.2			6 0.07		4 0.05	5 0.2		
<b>Rubéole<sup>c</sup></b>												
<b>Rubéole, materno-fœtale<sup>d</sup></b>												
<b>Tuberculose</b>	3 1.8	8 4.7	8 4.7	31 4.6	24 3.6	25 3.7	359 4.1	363 4.1	343 3.9	80 4	81 4	72 3.6
<b>Transmission féco-orale</b>												
<b>Campylobactériose</b>	70 41.5	114 67.5	67 39.7	294 43.5	409 60.6	278 41.2	7369 84	7079 80.6	6087 69.4	1168 57.7	1443 71.2	1103 54.4
<b>Hépatite A</b>	2 1.2		4 2.4	5 0.7	4 0.6	7 1	51 0.6	47 0.5	52 0.6	18 0.9	14 0.7	16 0.8
<b>Hépatite E</b>	1 0.6	1 0.6	9 5.3	5 0.7	3 0.4	56 8.3	81 0.9	91 1	138 1.6	23 1.1	17 0.8	94 4.6
<b>Infection à E. coli entérohémorragique</b>	23 13.6	17 10.1	15 8.9	63 9.3	53 7.8	41 6.1	1239 14.1	990 11.3	691 7.9	205 10.1	164 8.1	120 5.9
<b>Listériose</b>				3 0.4	4 0.6	1 0.2	77 0.9	41 0.5	54 0.6	11 0.5	12 0.6	4 0.2
<b>Salmonellose, S. typhi/paratyphi</b>	1 0.6			2 0.3			12 0.1	5 0.06	2 0.02	4 0.2	3 0.2	
<b>Salmonellose, autres</b>	22 13	23 13.6	14 8.3	78 11.6	68 10.1	51 7.6	1896 21.6	1511 17.2	1217 13.9	257 12.7	195 9.6	180 8.9
<b>Shigellose</b>	3 1.8	2 1.2		16 2.4	8 1.2	1 0.2	204 2.3	119 1.4	34 0.4	40 2	28 1.4	7 0.4

	Semaine 12			Dernières 4 semaines			Dernières 52 semaines			Depuis début année		
	2023	2022	2021	2023	2022	2021	2023	2022	2021	2023	2022	2021
<b>Transmission par du sang ou sexuelle</b>												
Chlamydieuse	207 122.6	298 176.5	237 140.4	938 138.9	1064 157.6	1053 156	12926 147.3	12096 137.8	11151 127	2938 145	2838 140.1	2924 144.4
Gonorrhée	127 75.2	103 61	65 38.5	364 53.9	444 65.8	299 44.3	5238 59.7	4334 49.4	3388 38.6	1224 60.4	1117 55.1	870 43
Hépatite B, aiguë		1 0.6		1 0.2	2 0.3		17 0.2	20 0.2	16 0.2	4 0.2	5 0.2	1 0.05
Hépatite B, total déclarations	28	33	18	111	116	83	1150	1053	950	287	283	263
Hépatite C, aiguë			1 0.6		1 0.2	2 0.3	8 0.09	10 0.1	20 0.2	2 0.1	1 0.05	4 0.2
Hépatite C, total déclarations	16	14	25	68	78	77	1097	939	901	231	212	235
Infection à VIH	3 1.8	3 1.8	14 8.3	25 3.7	20 3	37 5.5	342 3.9	325 3.7	286 3.3	70 3.5	79 3.9	82 4
Sida			2 1.2		1 0.2	6 0.9	40 0.5	42 0.5	49 0.6	5 0.2	7 0.4	14 0.7
Syphilis, stades précoces*	4 2.4	20 11.8	9 5.3	23 3.4	69 10.2	54 8	727 8.3	742 8.4	591 6.7	134 6.6	192 9.5	144 7.1
Syphilis, total	8 4.7	23 13.6	13 7.7	36 5.3	85 12.6	67 9.9	956 10.9	991 11.3	790 9	179 8.8	254 12.5	196 9.7
<b>Zoonoses et autres maladies transmises par des vecteurs</b>												
Brucellose				1 0.2			8 0.09	6 0.07	3 0.03	2 0.1		
Chikungunya				1 0.2			9 0.1	6 0.07	1 0.01	4 0.2		
Dengue	4 2.4		1 0.6	8 1.2	2 0.3	2 0.3	131 1.5	29 0.3	22 0.2	31 1.5	7 0.4	4 0.2
Encéphalite à tiques	2 1.2	2 1.2	3 1.8	4 0.6	4 0.6	4 0.6	395 4.5	284 3.2	458 5.2	10 0.5	6 0.3	7 0.4
Fièvre du Nil occidental									1 0.01			
<b>Fièvre jaune</b>												
Fièvre Q	1 0.6	1 0.6		4 0.6	7 1	11 1.6	92 1	98 1.1	70 0.8	17 0.8	16 0.8	26 1.3
Infection à Hantavirus								6 0.07				
Infection à virus Zika				1 0.2			1 0.01		1 0.05			
Paludisme	6 3.6	7 4.2	4 2.4	31 4.6	23 3.4	13 1.9	316 3.6	284 3.2	99 1.1	71 3.5	70 3.5	38 1.9
Trichinellose							3 0.03	1 0.01	4 0.05		1 0.05	1 0.05
Tularémie			4 2.4		3 0.4	17 2.5	116 1.3	207 2.4	156 1.8	9 0.4	13 0.6	46 2.3
<b>Autres déclarations</b>												
Botulisme				1 0.2			1 0.01	1 0.01	1 0.01	1 0.05	1 0.05	1 0.05
Diphthérie <sup>f</sup>							80 0.9	5 0.06	2 0.02	5 0.2	1 0.05	
Maladie de Creutzfeldt-Jakob				1 0.2	1 0.2	1 0.2	24 0.3	29 0.3	22 0.2	6 0.3	6 0.3	5 0.2
<b>Tétanos</b>												
Variole du singe				1 0.2			553 6.3			2 0.1		

## Le don d'organes?

- décider
- communiquer
- consigner

vivre-  
partager.ch

Faites-le  
pour vous.



Décidez de ce qu'il advient de votre corps, de votre vivant et après.  
Consignez votre volonté sur le don d'organes et informez-en vos proches.



# Statistique Sentinella

Données provisoires

Sentinella:

Déclarations (N) des dernières 4 semaines jusqu'au 24.3.2023 et incidence pour 1000 consultations (N/10<sup>3</sup>)  
Enquête facultative auprès de médecins praticiens (généralistes, internistes et pédiatres)

Semaine	9		10		11		12		Moyenne de 4 semaines	
	N	N/10 <sup>3</sup>	N	N/10 <sup>3</sup>	N	N/10 <sup>3</sup>	N	N/10 <sup>3</sup>	N	N/10 <sup>3</sup>
Oreillons	0	0	1	0.1	1	0.1	0	0	0.5	0.1
Coqueluche	4	0.3	2	0.1	1	0.1	0	0	1.8	0.1
Piqûre de tiques	0	0	0	0	3	0.2	1	0.1	1	0.1
Borréliose de Lyme	2	0.2	0	0	2	0.2	0	0	1	0.1
Herpès zoster	7	0.6	6	0.4	7	0.6	10	0.9	7.5	0.6
Néuralgies post-zostériennes	2	0.2	0	0	2	0.2	1	0.1	1.3	0.1
Médecins déclarants	144		158		156		139		149.3	

## Rapport hebdomadaire des affections grippales

Le rapport hebdomadaire sur la grippe se fait par voie électronique et est disponible à l'adresse : [www.bag.admin.ch/rapport-grippe](http://www.bag.admin.ch/rapport-grippe)  
(versione italiana: [www.bag.admin.ch/rapporto-influenza](http://www.bag.admin.ch/rapporto-influenza))

La mise à jour a lieu le mercredi à 12h00.



[www.anresis.ch](http://www.anresis.ch) :

## Déclarations de micro-organismes multirésistants en Suisse

**FQR-E. coli** Escherichia coli résistants aux fluoroquinolones, définis comme tous les E. coli de sensibilité intermédiaire ou résistants à la norfloxacine et/ou à la ciprofloxacine.

**ESCR-E. coli** Escherichia coli résistants aux céphalosporines à large spectre, définis comme E. coli de sensibilité intermédiaire ou résistants à au moins une des céphalosporines de troisième ou quatrième génération testées. En Europe, 85–100 % de ces ESCR-E. coli sont productrices de BLSE ( $\beta$ -Lactamases à Spectre Étendu).

**ESCR-KP** Klebsiella pneumoniae résistants aux céphalosporines à large spectre, définis comme K. pneumoniae de sensibilité intermédiaire ou résistants à au moins une des céphalosporines de troisième ou quatrième génération testées. En Europe 85–100 % de ces ESCR-KP sont productrices de BLSE.

**MRSA** Staphylococcus aureus résistants à la méthicilline, définis comme tous les S. aureus de sensibilité intermédiaire ou résistants à au moins l'un des antibiotiques céfoxitine, flucloxacilline, méthicilline ou oxacilline.

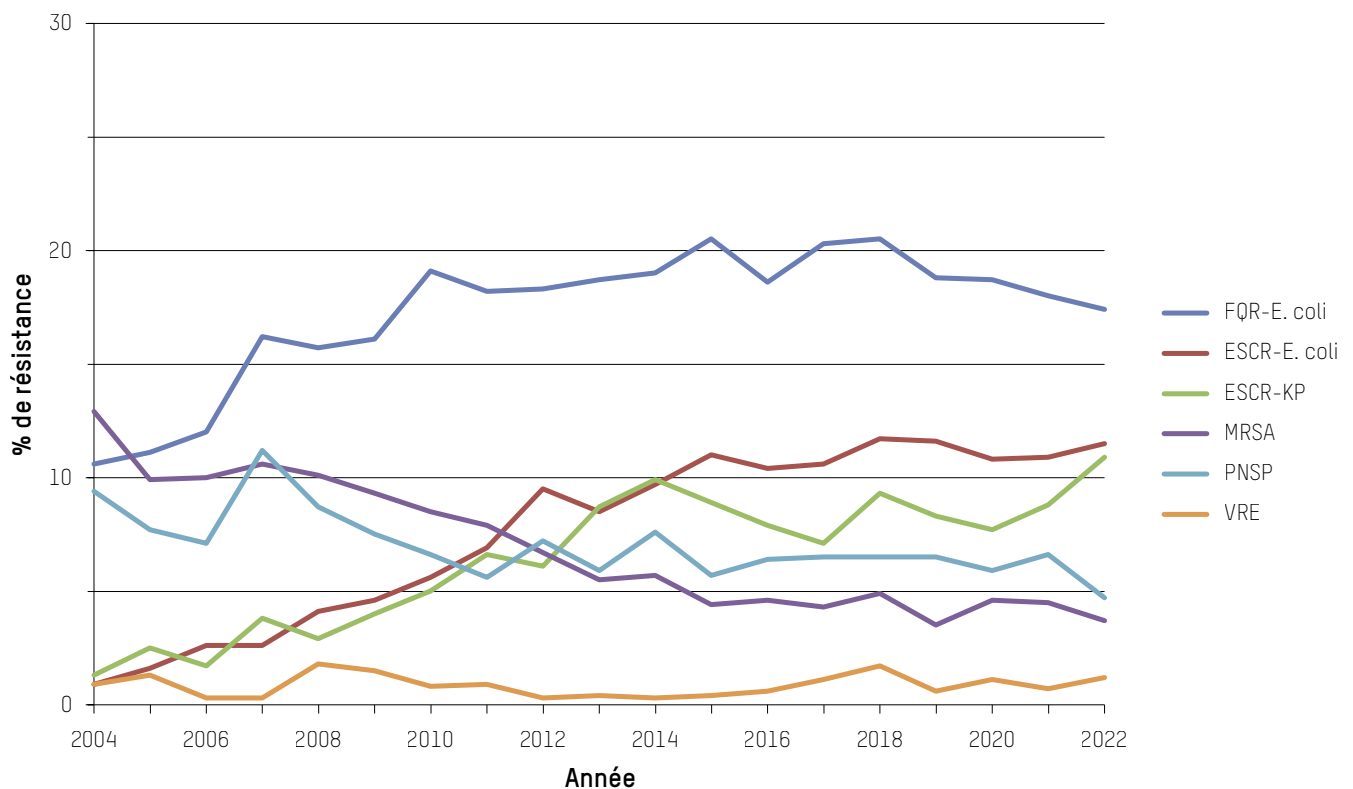
**PNSP** Streptococcus pneumoniae résistants à la pénicilline, définis comme tous les S. pneumoniae de sensibilité intermédiaire ou résistants à l'antibiotique pénicilline.

**VRE** Entérocoques résistants à la vancomycine, définis comme les entérocoques de sensibilité intermédiaire ou résistants à l'antibiotique vancomycine. Eu égard à la résistance intrinsèque de E. gallinarum, E. flavescens et E. casseliflavus à la vancomycine, seuls E. faecalis et E. faecium ont été pris en compte. Les entérocoques non spécifiés ont été exclus de l'analyse.

Anresis:

Situation : enquête [anresis.ch](http://anresis.ch) du 15.3.2023\*

Proportion des micro-organismes multirésistants (en %) provenant d'isolats invasifs (n), 2004–2022



\* Données 2023 pas encore disponibles



Année	2004	2005	2006	2007	2008	2009	2010	2011	2012	2013	2014	2015	2016	2017	2018	2019	2020	2021	2022
<b>FQR- E. coli</b>	% 10.6	11.1	12.0	16.2	15.7	16.1	19.1	18.2	18.3	18.7	19.0	20.5	18.6	20.3	20.5	18.8	18.7	18.0	17.4
	n 1345	1525	2072	2271	2678	2863	3076	3178	3336	3719	4489	5073	5197	5595	6098	6360	6168	6236	6420
<b>ESCR- E. coli</b>	% 0.9	1.6	2.6	2.6	4.1	4.6	5.6	6.9	9.5	8.5	9.7	11.0	10.4	10.6	11.7	11.6	10.8	10.9	11.5
	n 1412	1613	2153	2343	2760	2982	3222	3356	3350	3721	4494	5069	5200	5600	6098	6367	6175	6250	6424
<b>ESCR- KP</b>	% 1.3	2.5	1.7	3.8	2.9	4.0	5.0	6.6	6.1	8.7	9.9	8.9	7.9	7.1	9.3	8.3	7.7	8.8	10.9
	n 237	277	351	424	482	530	585	588	609	669	835	932	1004	1049	1155	1313	1345	1451	1537
<b>MRSA</b>	% 12.9	9.9	10.0	10.6	10.1	9.3	8.5	7.9	6.7	5.5	5.7	4.4	4.6	4.3	4.9	3.5	4.6	4.5	3.7
	n 753	836	1057	1115	1203	1288	1271	1329	1265	1337	1641	1791	1843	2058	2036	2313	2305	2435	2471
<b>PNSP</b>	% 9.4	7.7	7.1	11.2	8.7	7.5	6.6	5.6	7.2	5.9	7.6	5.7	6.4	6.5	6.5	6.5	5.9	6.6	4.7
	n 417	467	534	672	666	616	471	540	461	528	503	636	629	754	749	757	477	468	779
<b>VRE</b>	% 0.9	1.3	0.3	0.3	1.8	1.5	0.8	0.9	0.3	0.4	0.3	0.4	0.6	1.1	1.7	0.6	1.1	0.7	1.2
	n 231	239	342	385	487	536	610	686	723	809	980	1205	1090	1130	1147	1191	1322	1661	1599

## Explications

Le tableau et le graphique prennent en compte tous les isolats provenant de cultures d'échantillons de sang et de liquide céphalorachidien enregistrés dans la base de données à la date spécifiée et qui ont été testés pour les substances citées. Les résultats envoyés par les laboratoires sont intégrés tels quels et les données analysées. anresis.ch ne procède à aucun test de validation de résistance sur les isolats individuels.

La quantité de données envoyée est relativement constante depuis 2009. De légères distorsions dues à des retards de transmission ou à des changements dans l'organisation des laboratoires sont cependant possibles, notamment en ce qui concerne les données les plus récentes. A cause de ces distorsions, la prudence est de mise lors de l'interprétation des chiffres absolus; ces données ne permettent pas une extrapolation à l'échelle nationale.

Seul l'isolat initial a été pris en compte lors de doublons (même germe chez le même patient dans la même année de déclaration). Les examens de dépistage et les tests de confirmation provenant de laboratoires de référence ont été exclus. Les données de résistance sont utilisées pour la surveillance épidémiologique de résistances spécifiques, mais sont trop peu différenciées pour orienter le choix d'un traitement.

### Contact

Office fédéral de la santé publique  
Unité de direction Prévention et services de santé  
Division Maladies transmissibles  
Téléphone 058 463 87 06

### Renseignements complémentaires

Des données de résistance supplémentaires concernant les principaux micro-organismes sont disponibles sur le site [www.anresis.ch](http://www.anresis.ch).



*Et... action!*



1. Pénétration vaginale ou anale avec préservatif.
2. Et parce que chacun(e) l'aime à sa façon : faites sans tarder votre safer sex check personnel sur [lovelife.ch](http://lovelife.ch)



# Vol d'ordonnances

Swissmedic, Stupéfiants

Vol d'ordonnances

**Les ordonnances suivantes sont bloquées**

Canton	N° de bloc	Ordonnances n°s
Bâle-Campagne		10505362
Genève		10450585 10450586 10450594
Schwyz		10191657
Vaud		10321876-10321900

OFSP-Bulletin  
OFCL, Diffusion publications  
CH-3003 Berne

P.P.

CH-3003 Bern  
Post CH AG

# OFSP-Bulletin

Semaine

14/2023