



Schweizerische Eidgenossenschaft
Confédération suisse
Confederazione Svizzera
Confederaziun svizra

Département fédéral de l'intérieur DFI
Office fédéral de la santé publique OFSP

Édition du 27 janvier 2020

OFSP-Bulletin

Semaine

5/2020

Magazine d'information pour professionnels de la santé et pour les médias

Impressum

ÉDITEUR

Office fédéral de la santé publique
CH-3003 Berne (Suisse)
www.bag.admin.ch

RÉDACTION

Office fédéral de la santé publique
CH-3003 Berne
Téléphone 058 463 87 79
drucksachen-bulletin@bag.admin.ch

IMPRESSION

Stämpfli AG
Wölflistrasse 1
CH-3001 Berne
Téléphone 031 300 66 66

ABONNEMENTS, CHANGEMENTS D'ADRESSE

OFCL, Diffusion publications
CH-3003 Berne
Téléphone 058 465 5050
Fax 058 465 50 58
verkauf.zivil@bbl.admin.ch

ISSN 1420-4266

DISCLAIMER

Le bulletin de l'OFSP est une revue spécialisée hebdomadaire, en français et en allemand, qui s'adresse aux professionnels de la santé, aux médias et aux milieux intéressés. Ce périodique publie les derniers chiffres en matière de santé ainsi que des informations importantes de l'OFSP.

Abonnez-vous pour recevoir la version électronique du bulletin :
www.bag.admin.ch/ofsp-bulletin

Sommaire

Déclarations des maladies infectieuses	4
Statistique Sentinella	6
Rapport hebdomadaire des affections grippales	7
Mesures de prévention et d'hygiène essentielles	10

Déclarations des maladies infectieuses

Situation à la fin de la 3^e semaine (21.01.2020)^a

^a Déclarations des médecins et des laboratoires selon l'ordonnance sur la déclaration. Sont exclus les cas de personnes domiciliées en dehors de la Suisse et de la principauté du Liechtenstein. Données provisoires selon la date de la déclaration. Les chiffres écrits en gris correspondent aux données annualisées : cas/an et 100 000 habitants (population résidente selon Annuaire statistique de la Suisse). Les incidences annualisées permettent de comparer les différentes périodes.

^b Voir surveillance de l'influenza dans le système de déclaration Sentinella

^c N'inclut pas les cas de rubéole materno-fœtale.

^d Femmes enceintes et nouveau-nés.

^e Le nombre de cas de gonorrhée a augmenté en raison d'une adaptation de la définition de réinfection et n'est pas comparable à celui des éditions précédentes du Bulletin. Les déclarations pour le même patient arrivant à des intervalles d'au moins 4 semaines sont maintenant comptées comme cas séparés.

^f Syphilis primaire, secondaire ou latente précoce.

^g Les nombres de cas de syphilis ne sont plus comparables à ceux des éditions précédentes du Bulletin en raison d'une adaptation de la définition de cas.

^h Inclus les cas de diphtérie cutanée et respiratoire, actuellement il y a seulement des cas de diphtérie cutanée.

Maladies infectieuses: Situation à la fin de la 3^e semaine (21.01.2020)^a

	Semaine 3			Dernières 4 semaines			Dernières 52 semaines			Depuis début année		
	2020	2019	2018	2020	2019	2018	2020	2019	2018	2020	2019	2018
Transmission respiratoire												
Haemophilus influenzae: maladie invasive	6 3.60	4 2.40	5 3.00	21 3.20	22 3.30	18 2.70	123 1.40	142 1.60	121 1.40	18 3.60	19 3.80	15 3.00
Infection à virus influenza, types et sous-types saisonniers^b	560 339.30	422 255.70	906 548.90	1246 188.70	1137 172.20	4384 664.00	13840 161.20	11418 133.00	8866 103.30	1103 222.80	1031 208.20	3599 726.80
Légionellose	5 3.00	7 4.20	12 7.30	24 3.60	40 6.10	44 6.70	569 6.60	575 6.70	499 5.80	21 4.20	36 7.30	28 5.60
Méningocoques: maladie invasive		1 0.60	3 1.80	3 0.40	1 0.20	8 1.20	45 0.50	57 0.70	51 0.60	3 0.60	1 0.20	7 1.40
Pneumocoques: maladie invasive	18 10.90	13 7.90	19 11.50	99 15.00	114 17.30	162 24.50	867 10.10	920 10.70	960 11.20	87 17.60	91 18.40	137 27.70
Rougeole	1 0.60	1 0.60	2 1.20	14 2.10	3 0.40	2 0.30	229 2.70	49 0.60	102 1.20	10 2.00	3 0.60	2 0.40
Rubéole^c							1 0.01	2 0.02	1 0.01			
Rubéole, materno-fœtale^d												
Tuberculose	4 2.40	9 5.40	3 1.80	17 2.60	33 5.00	21 3.20	416 4.80	520 6.10	515 6.00	14 2.80	25 5.00	15 3.00
Transmission féco-orale												
Campylobactériose	133 80.60	126 76.30	146 88.40	642 97.20	684 103.60	585 88.60	7285 84.90	7769 90.50	7237 84.30	553 111.70	583 117.70	487 98.40
Hépatite A	3 1.80	2 1.20	2 1.20	13 2.00	9 1.40	6 0.90	87 1.00	104 1.20	108 1.30	11 2.20	4 0.80	4 0.80
Hépatite E	2 1.20	2 1.20	3 1.80	7 1.10	8 1.20	4 0.60	114 1.30	74 0.90	4 0.05	6 1.20	5 1.00	4 0.80
Infection à E. coli entérohémorragique	20 12.10	22 13.30	22 13.30	49 7.40	64 9.70	53 8.00	1127 13.10	848 9.90	720 8.40	42 8.50	51 10.30	44 8.90
Listériose	2 1.20		2 1.20	2 0.30	1 0.20	6 0.90	37 0.40	50 0.60	48 0.60	2 0.40	1 0.20	5 1.00
Salmonellose, S. typhi/paratyphi	1 0.60		2 1.20	1 0.20	3 0.40	3 0.40	22 0.30	21 0.20	25 0.30	1 0.20	1 0.20	3 0.60
Salmonellose, autres	25 15.20	19 11.50	22 13.30	77 11.70	87 13.20	103 15.60	1546 18.00	1469 17.10	1837 21.40	68 13.70	72 14.50	81 16.40
Shigellose	9 5.40	9 5.40	2 1.20	14 2.10	19 2.90	6 0.90	212 2.50	262 3.00	141 1.60	13 2.60	17 3.40	4 0.80

	Semaine 3			Dernières 4 semaines			Dernières 52 semaines			Depuis début année		
	2020	2019	2018	2020	2019	2018	2020	2019	2018	2020	2019	2018
Transmission par du sang ou sexuelle												
Chlamydieuse	289 175.10	272 164.80	266 161.20	709 107.40	744 112.70	712 107.80	11993 139.70	11209 130.60	11045 128.70	604 122.00	624 126.00	565 114.10
Gonorrhée ^e	103 62.40	94 57.00	64 38.80	290 43.90	276 41.80	211 32.00	3940 45.90	2991 34.80	2580 30.10	248 50.10	228 46.00	173 34.90
Hépatite B, aiguë	1 0.60	2 1.20	1 0.60	2 0.30	3 0.40	7 1.10	25 0.30	33 0.40	38 0.40	1 0.20	3 0.60	4 0.80
Hépatite B, total déclarations	39	37	24	85	84	102	1102	1187	1209	67	69	86
Hépatite C, aiguë		1 0.60		1 0.20	3 0.40	1 0.20	24 0.30	30 0.40	34 0.40	1 0.20	2 0.40	1 0.20
Hépatite C, total déclarations	27	22	28	53	79	96	1017	1271	1389	44	59	75
Infection à VIH	7 4.20	11 6.70		28 4.20	35 5.30	12 1.80	422 4.90	427 5.00	451 5.20	18 3.60	26 5.20	6 1.20
Sida		2 1.20			4 0.60	4 0.60	78 0.90	76 0.90	79 0.90		3 0.60	4 0.80
Syphilis, stades précoces ^f	2 1.20	9 5.40	7 4.20	15 2.30	36 5.40	13 2.00	633 7.40	611 7.10	13 0.20	11 2.20	28 5.60	13 2.60
Syphilis, total ^g	3 1.80	14 8.50	12 7.30	21 3.20	54 8.20	58 8.80	876 10.20	922 10.70	962 11.20	14 2.80	41 8.30	43 8.70
Zoonoses et autres maladies transmises par des vecteurs												
Brucellose							6 0.07	5 0.06	8 0.09			
Chikungunya		2 1.20	1 0.60	4 0.60	3 0.40	1 0.20	42 0.50	6 0.07	19 0.20	4 0.80	2 0.40	1 0.20
Dengue		9 5.40	5 3.00	8 1.20	20 3.00	13 2.00	235 2.70	177 2.10	160 1.90	7 1.40	19 3.80	13 2.60
Encéphalite à tiques			1 0.60	4 0.60	2 0.30	4 0.60	263 3.10	373 4.40	273 3.20	2 0.40	2 0.40	4 0.80
Fièvre du Nil occidental							1 0.01					
Fièvre jaune								1 0.01				
Fièvre Q		2 1.20	1 0.60	1 0.20	2 0.30	4 0.60	100 1.20	52 0.60	41 0.50		2 0.40	3 0.60
Infection à Hantavirus								1 0.01	1 0.01			
Infection à virus Zika							1 0.01	3 0.03	14 0.20			
Paludisme	9 5.40	12 7.30	5 3.00	23 3.50	14 2.10	26 3.90	292 3.40	284 3.30	343 4.00	19 3.80	13 2.60	22 4.40
Trichinellose				1 0.20			3 0.03		1 0.01	1 0.20		
Tularémie	1 0.60	3 1.80		3 0.40	3 0.40	7 1.10	143 1.70	118 1.40	132 1.50	3 0.60	3 0.60	5 1.00
Autres déclarations												
Botulisme									2 0.02			
Diphthérie ^h							2 0.02	5 0.06	2 0.02			
Maladie de Creutzfeldt-Jakob					1 0.20		17 0.20	19 0.20	17 0.20			
Tétanos												

Statistique Sentinella

Données provisoires

Sentinella:

Déclarations (N) des dernières 4 semaines jusqu'au 17.01.2020 et incidence pour 1000 consultations (N/10³)

Enquête facultative auprès de médecins praticiens (généralistes, internistes et pédiatres)

Semaine	52		1		2		3		Moyenne de 4 semaines	
	N	N/10 ³	N	N/10 ³	N	N/10 ³	N	N/10 ³	N	N/10 ³
Suspicion d'influenza	47	9.7	53	12.4	155	11.8	181	14.9	109	12.2
Oreillons	0	0	0	0	0	0	0	0	0	0
Coqueluche	2	0.4	4	0.9	3	0.2	1	0.1	2.5	0.4
Piqûre de tiques	0	0	0	0	1	0.1	1	0.1	0.5	0.1
Borréliose de Lyme	0	0	1	0.2	0	0	0	0	0.3	0.1
Herpès zoster	10	2.1	2	0.5	17	1.3	12	1.0	10.3	1.2
Néuralgies post-zostériennes	0	0	0	0	4	0.3	1	0.1	1.3	0.1
Médecins déclarants	119		106		160		148		133.3	

Rapport hebdomadaire des affections grippales

Sous nos latitudes, les affections grippales surviennent de façon saisonnière. Jusqu'à présent, une vague de grippe est observée chaque hiver. D'une année à l'autre, l'intensité, la durée, les souches virales et les répercussions sur la population varient. Afin d'informer la population et les médecins en temps voulu de la vague de la grippe et de la couverture de la grippe par le vaccin, l'OFSP publie d'octobre à avril un rapport hebdomadaire avec une évaluation des risques.

Le seuil épidémique saisonnier a été dépassé, l'incidence est en hausse.

Le seuil épidémique saisonnier de 69 cas d'affections grippales pour 100 000 habitants a été dépassé (Figure 1).

Semaine 3/2020

La propagation des affections grippales en Suisse est actuellement répandue. Durant la semaine 3, 148 médecins du système de surveillance Sentinella ont rapporté 14,9 cas d'affections grippales pour 1000 consultations. Extrapolé à l'ensemble de la population, ce taux correspond à une incidence de 120 consultations dues à une affection grippale pour 100 000 habitants, avec une tendance à la hausse.

Figure 1
Nombre de consultations hebdomadaires dues à une affection grippale, extrapolé pour 100 000 habitants

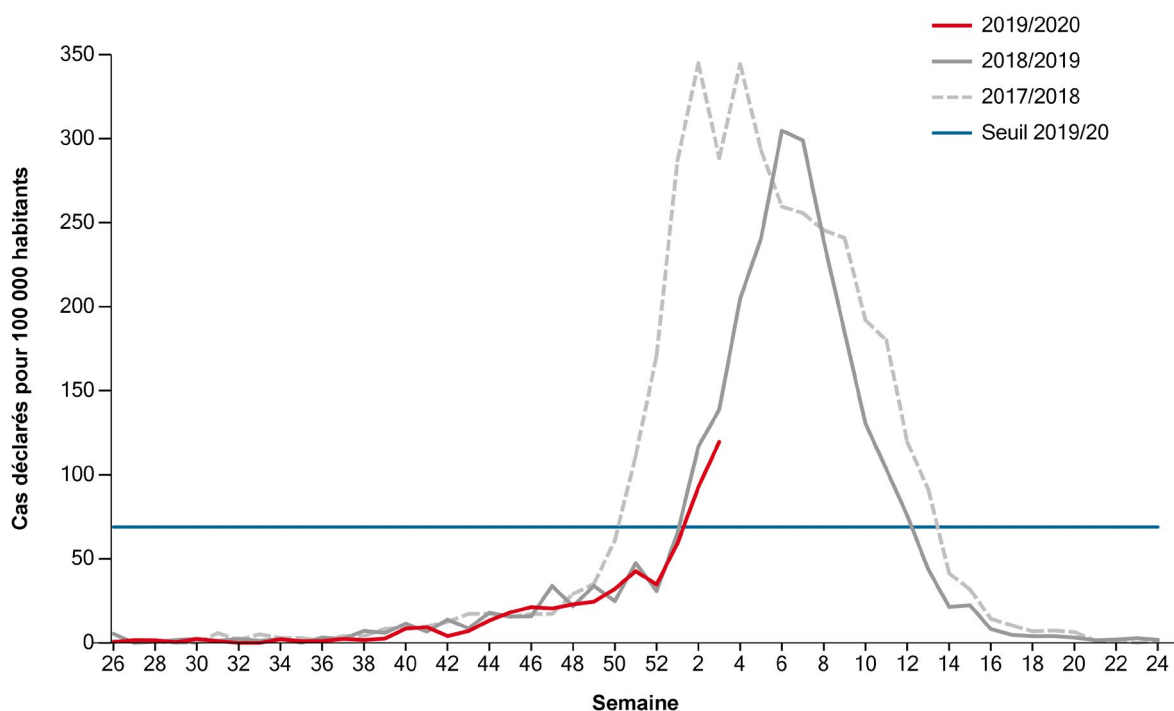
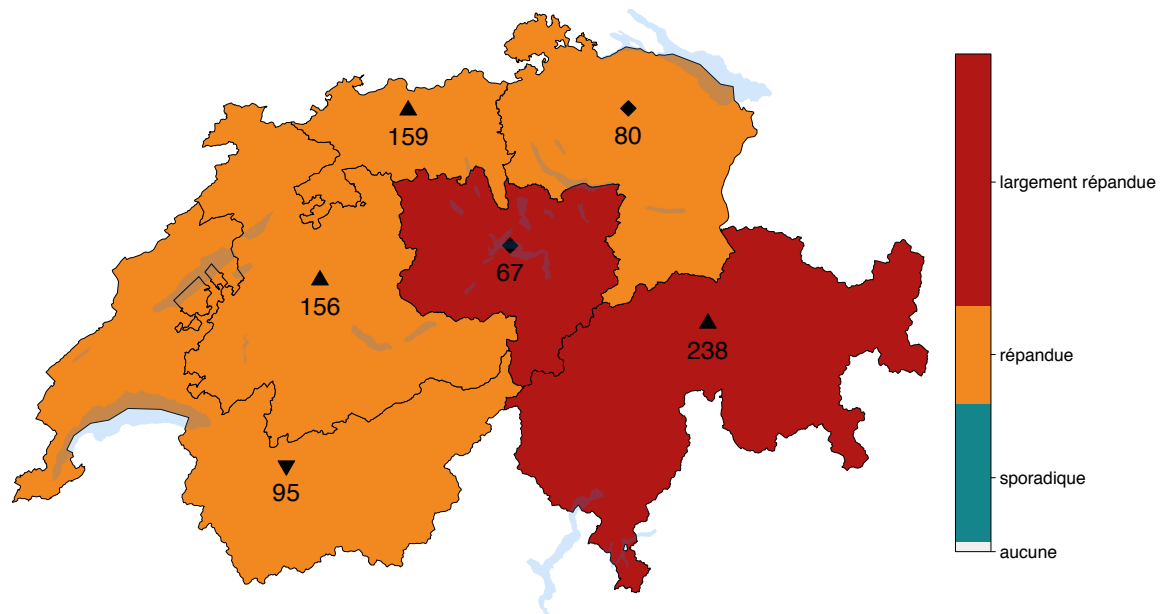


Figure 2
Incidence des affections grippales pour 100 000 habitants et propagation des virus Influenza par région Sentinella durant la semaine 3/2020



Région 1 (GE, NE, VD, VS), Région 2 (BE, FR, JU), Région 3 (AG, BL, BS, SO), Région 4 (LU, NW, OW, SZ, UR, ZG), Région 5 (AI, AR, GL, SG, SH, TG, ZH), Région 6 (GR, TI). Chiffre: incidence des affections grippales pour 100 000 habitants. Couleur: propagation (cf. glossaire).
Tendance: ▲ ascendante ▼ descendante ◆ constante

L'incidence était la plus élevée dans les classes d'âge des 0 à 4 ans et des 5 à 14 ans. Dans la classe d'âge des 15 à 29 ans la tendance était descendante et dans celle des 65 ans et plus constante, alors qu'elle était ascendante dans toutes les autres classes d'âge (Tableau 1). La propagation de la grippe était largement répandue dans les régions 4 et 6 et répandue dans toutes les autres régions. La tendance dans les régions 2, 3 et 6 était ascendante; elle était constante dans les régions 4 et 5 et descendante dans la région 1 (Figure 2, Encadré).

Durant la semaine 3, le Centre National de Référence de l'Influenza (CNRI) a mis en évidence 26 virus Influenza A et 10 virus Influenza B dans les 62 échantillons analysés dans le cadre du système de surveillance Sentinella (Tableau 2).

Tableau 1:
Incidence des consultations dues à une affection grippale en fonction de l'âge durant la semaine 3/2020

Classe d'âge	Consultations dues à une affection grippale pour 100 000 habitants	Tendance
0-4 ans	208	ascendante
5-14 ans	202	ascendante
15-29 ans	103	descendante
30-64 ans	111	ascendante
≥65 ans	55	constante
Suisse	120	ascendante

Depuis le début de la saison de la grippe, le CNRI a mis en évidence par inhibition de l'hémagglutination les virus suivants dans des échantillons Sentinella:

- Influenza A(H1N1)pdm09
 - Similaire à A/Michigan/45/2015
 - Similaire à A/Brisbane/02/2018
- Influenza A(H3N2)
 - Similaire à A/Kansas/14/2017
 - Similaire à A/Switzerland/8060/2017
- Influenza B-Victoria
 - Similaire à B/Colorado/06/2017

Tableau 2:
Virus Influenza circulant en Suisse
Fréquence des types et sous-types d'Influenza isolés

	Semaines cumulées 2019/20
Echantillons positifs	94 de 339 (28 %)
B Victoria	19 %
B Yamagata	0 %
B non sous-typé	9 %
A(H3N2)	14 %
A(H1N1)pdm09	34 %
A non sous-typé	24 %

GLOSSAIRE

- Incidence :** Nombre de consultations pour affections grippales pour 100 000 habitants par semaine.
- Intensité :** Comparaison de l'incidence actuelle avec l'incidence historique. L'intensité est fournie seulement pendant l'épidémie. Elle se subdivise en quatre catégories : basse, moyenne, élevée et très élevée.
- Propagation :** La propagation se base :
- sur la proportion des médecins Sentinella qui ont déclaré des cas d'affections grippales et
 - sur la mise en évidence de virus Influenza au CNRI dans les échantillons prélevés par les médecins Sentinella.
- Elle est classée dans les catégories suivantes : aucune, sporadique, répandue, largement répandue.
- Seuil épidémique :** Niveau de l'incidence à partir duquel la saison de la grippe se situe dans sa phase épidémique. Il est basé sur les données des dix saisons précédentes. Le seuil épidémique se situe à 69 cas d'affections grippales pour 100 000 habitants pour la saison 2019/20.
- Tendance :** Comparaison du niveau d'intensité de la semaine actuelle à celui des deux semaines précédentes. La tendance n'est fournie qu'après le dépassement du seuil épidémique et se subdivise en trois catégories : ascendante, descendante et constante.

Situation internationale

Récemment en Europe, on a généralement observé une activité grippale moyenne, avec une tendance à la hausse dans presque tous les pays [1]. L'Amérique du Nord a enregistré une activité à la hausse [2-4]. En Asie, l'activité rapportée était basse à moyenne, avec une tendance à la hausse [4].

En Europe et en Asie, les virus Influenza en circulation appartenaient tant au sous-type A(H3N2) et A(H1N1)pdm09 qu'à la lignée B-Victoria [1, 4]. En Amérique du Nord, les virus de la lignée B-Victoria dominaient, suivis par le sous-type A(H1N1)pdm09 puis par A(H3N2) au Canada seulement.

Contact

Office fédéral de la santé publique
Unité de direction Santé publique
Division Maladies transmissibles
Téléphone 058 463 87 06
E-mail epi@bag.admin.ch

Pour les médias

Téléphone 058 462 95 05
E-mail media@bag.admin.ch

Références

1. European Centre for Disease Prevention and Control (ECDC). Seasonal Influenza – Latest surveillance data <http://flunewseurope.org/> (accessed on 21.01.2020).
2. Weekly U.S. Influenza Surveillance Report <http://www.cdc.gov/flu/weekly/index.htm> (accessed on 21.01.2020).
3. Canada Rapports hebdomadaires d'influenza. <http://www.canadiensensante.gc.ca/diseases-conditions-maladies-affections/disease-maladie/flu-grippe/surveillance/fluwatch-reports-rapports-surveillance-influenza-fra.php> (accessed on 21.01.2020).
4. World Health Organisation (WHO) Influenza update – 359 http://www.who.int/influenza/surveillance_monitoring/updates/latest_update_GIP_surveillance/en/ (accessed on 21.01.2020).

La surveillance Sentinella de la grippe en Suisse

L'évaluation épidémiologique de la grippe saisonnière est basée :

- sur les déclarations hebdomadaires des affections grippales transmises par les médecins Sentinella ;
- sur les frottis nasopharyngés envoyés pour analyse au Centre National de Référence de l'Influenza (CNRI) à Genève ;
- sur tous les sous-types d'Influenza soumis à la déclaration obligatoire, confirmés par les laboratoires.

Les typages effectués par le CNRI en collaboration avec le système de déclaration Sentinella permettent une description en continu des virus grippaux circulant en Suisse.

Ce n'est que grâce à la précieuse collaboration des médecins Sentinella que la surveillance de la grippe en Suisse est possible. Elle est d'une grande utilité pour tous les autres médecins, de même que pour la population en Suisse. Nous tenons donc ici à exprimer nos plus vifs remerciements à tous les médecins Sentinella !

Mesures de prévention et d'hygiène essentielles

Tant les personnes en bonne santé que les personnes atteintes de la grippe devraient suivre ces mesures de prévention et ces règles d'hygiène, qui permettent de réduire à la fois le risque de transmission et le risque d'infection.



Lavez-vous les mains

Lavez-vous soigneusement les mains avec de l'eau et du savon plusieurs fois par jour.



Toussez et éternuez dans le creux du coude

Si vous n'avez pas de mouchoir en papier sur vous, tousssez et éternuez dans le creux du coude. Ce geste est plus hygiénique que de mettre la main devant la bouche. Si vous deviez toutefois utiliser les mains, lavez-les soigneusement avec de l'eau et du savon le plus rapidement possible.



Toussez et éternuez dans un mouchoir en papier

Placez un mouchoir en papier devant la bouche et le nez pour tousser et éternuer. Après usage, jetez les mouchoirs en papier dans une poubelle et lavez-vous soigneusement les mains avec de l'eau et du savon.



Restez à la maison

Si vous souffrez de symptômes grippaux, restez impérativement à la maison. Vous éviterez ainsi la propagation de la maladie. Restez à la maison jusqu'à la guérison complète de votre grippe. Attendez au moins un jour après la disparition de la fièvre avant de retourner à vos occupations habituelles.

« Les antibiotiques
sauvent des vies :
utilisons-les avec
parcimonie. »



Schweizerische Eidgenossenschaft
Confédération suisse
Confederazione Svizzera
Confederaziun svizra

Plus d'infos :
quand-il-faut-comme-il-faut.ch



Les antibiotiques :
**quand il faut,
comme il faut.**

OFSP-Bulletin
OFCL, Diffusion publications
CH-3003 Berne

P.P.

CH-3003 Bern
Post CH AG

OFSP-Bulletin

Semaine
5/2020