



Schweizerische Eidgenossenschaft
Confédération suisse
Confederazione Svizzera
Confederaziun svizra

Département fédéral de l'intérieur DFI
Office fédéral de la santé publique OFSP

Édition du 13 janvier 2020

OFSP-Bulletin

Semaine

3/2020

Magazine d'information pour professionnels de la santé et pour les médias

Impressum

ÉDITEUR

Office fédéral de la santé publique
CH-3003 Berne (Suisse)
www.bag.admin.ch

RÉDACTION

Office fédéral de la santé publique
CH-3003 Berne
Téléphone 058 463 87 79
drucksachen-bulletin@bag.admin.ch

IMPRESSION

Stämpfli AG
Wölflistrasse 1
CH-3001 Berne
Téléphone 031 300 66 66

ABONNEMENTS, CHANGEMENTS D'ADRESSE

OFCL, Diffusion publications
CH-3003 Berne
Téléphone 058 465 5050
Fax 058 465 50 58
verkauf.zivil@bbl.admin.ch

ISSN 1420-4266

DISCLAIMER

Le bulletin de l'OFSP est une revue spécialisée hebdomadaire, en français et en allemand, qui s'adresse aux professionnels de la santé, aux médias et aux milieux intéressés. Ce périodique publie les derniers chiffres en matière de santé ainsi que des informations importantes de l'OFSP.

Abonnez-vous pour recevoir la version électronique du bulletin :
www.bag.admin.ch/ofsp-bulletin

Sommaire

Déclarations des maladies infectieuses à la fin de la 52 ^e semaine	4
Déclarations des maladies infectieuses à la fin de la 1 ^e semaine	6
Statistique Sentinella	9
Rapport hebdomadaire des affections grippales	10
Vol d'ordonnances	15

Déclarations des maladies infectieuses

Situation à la fin de la 52^e semaine (30.12.2019)^a

^a Déclarations des médecins et des laboratoires selon l'ordonnance sur la déclaration. Sont exclus les cas de personnes domiciliées en dehors de la Suisse et de la principauté du Liechtenstein. Données provisoires selon la date de la déclaration. Les chiffres écrits en gris correspondent aux données annualisées : cas/an et 100 000 habitants (population résidente selon Annuaire statistique de la Suisse). Les incidences annualisées permettent de comparer les différentes périodes.

^b Voir surveillance de l'influenza dans le système de déclaration Sentinella

^c N'inclut pas les cas de rubéole materno-fœtale.

^d Femmes enceintes et nouveau-nés.

^e Le nombre de cas de gonorrhée a augmenté en raison d'une adaptation de la définition de réinfection et n'est pas comparable à celui des éditions précédentes du Bulletin. Les déclarations pour le même patient arrivant à des intervalles d'au moins 4 semaines sont maintenant comptées comme cas séparés.

^f Syphilis primaire, secondaire ou latente précoce.

^g Les nombres de cas de syphilis ne sont plus comparables à ceux des éditions précédentes du Bulletin en raison d'une adaptation de la définition de cas.

^h Inclus les cas de diphtérie cutanée et respiratoire, actuellement il y a seulement des cas de diphtérie cutanée.

Maladies infectieuses:

Situation à la fin de la 52^e semaine (30.12.2019)^a

	Semaine 52			Dernières 4 semaines			Dernières 52 semaines			Depuis début année		
	2019	2018	2017	2019	2018	2017	2019	2018	2017	2019	2018	2017
Transmission respiratoire												
Haemophilus influenzae: maladie invasive	3 1.80	3 1.80	3 1.80	12 1.80	9 1.40	8 1.20	123 1.40	138 1.60	113 1.30	123 1.40	138 1.60	113 1.30
Infection à virus influenza, types et sous-types saisonniers^b	126 76.30	106 64.20	785 479.00	344 52.10	291 44.10	1244 189.80	13752 160.20	13986 163.00	9098 106.80	13752 160.20	13986 163.00	9098 106.80
Légionellose	1 0.60	4 2.40	16 9.80	25 3.80	28 4.20	27 4.10	581 6.80	567 6.60	490 5.80	581 6.80	567 6.60	490 5.80
Méningocoques: maladie invasive			1 0.60	5 0.80	4 0.60	1 0.20	43 0.50	63 0.70	55 0.60	43 0.50	63 0.70	55 0.60
Pneumocoques: maladie invasive	11 6.70	23 13.90	25 15.20	61 9.20	98 14.80	94 14.30	863 10.10	966 11.30	945 11.10	863 10.10	966 11.30	945 11.10
Rougeole	1 0.60			4 0.60	1 0.20		218 2.50	48 0.60	104 1.20	218 2.50	48 0.60	104 1.20
Rubéole^c							1 0.01	2 0.02	1 0.01	1 0.01	2 0.02	1 0.01
Rubéole, materno-fœtale^d												
Tuberculose	2 1.20	8 4.80	6 3.70	22 3.30	24 3.60	30 4.60	427 5.00	511 6.00	534 6.30	427 5.00	511 6.00	534 6.30
Transmission féco-orale												
Campylobactériose	57 34.50	101 61.20	98 59.80	411 62.20	453 68.60	335 51.10	7296 85.00	7673 89.40	7221 84.70	7296 85.00	7673 89.40	7221 84.70
Hépatite A	4 2.40	5 3.00	2 1.20	13 2.00	8 1.20	3 0.50	84 1.00	104 1.20	113 1.30	84 1.00	104 1.20	113 1.30
Hépatite E	1 0.60	3 1.80		12 1.80	11 1.70		114 1.30	73 0.80		114 1.30	73 0.80	
Infection à E. coli entérohémorragique	6 3.60	13 7.90	9 5.50	73 11.10	54 8.20	32 4.90	1138 13.30	841 9.80	700 8.20	1138 13.30	841 9.80	700 8.20
Listériose			1 0.60	1 0.20	2 0.30	2 0.30	36 0.40	54 0.60	44 0.50	36 0.40	54 0.60	44 0.50
Salmonellose, S. typhi/paratyphi		2 1.20		2 0.30	2 0.30	1 0.20	22 0.30	23 0.30	22 0.30	22 0.30	23 0.30	22 0.30
Salmonellose, autres	10 6.10	15 9.10	22 13.40	85 12.90	81 12.30	72 11.00	1551 18.10	1478 17.20	1832 21.50	1551 18.10	1478 17.20	1832 21.50
Shigellose		2 1.20	2 1.20	11 1.70	22 3.30	6 0.90	214 2.50	249 2.90	141 1.60	214 2.50	249 2.90	141 1.60

	Semaine 52			Dernières 4 semaines			Dernières 52 semaines			Depuis début année		
	2019	2018	2017	2019	2018	2017	2019	2018	2017	2019	2018	2017
Transmission par du sang ou sexuelle												
Chlamydieuse	68 41.20	120 72.70	147 89.70	827 125.30	738 111.80	725 110.60	11977 139.60	11151 129.90	11100 130.20	11977 139.60	11151 129.90	11100 130.20
Gonorrhée ^e	11 6.70	48 29.10	38 23.20	255 38.60	233 35.30	179 27.30	3878 45.20	2937 34.20	2559 30.00	3878 45.20	2937 34.20	2559 30.00
Hépatite B, aiguë			3 1.80		3 0.40	4 0.60	23 0.30	34 0.40	35 0.40	23 0.30	34 0.40	35 0.40
Hépatite B, total déclarations	19	15	16	108	76	103	1111	1204	1193	1111	1204	1193
Hépatite C, aiguë		1 0.60			2 0.30	1 0.20	24 0.30	29 0.30	40 0.50	24 0.30	29 0.30	40 0.50
Hépatite C, total déclarations	10	20	21	78	80	93	1036	1287	1380	1036	1287	1380
Infection à VIH	7 4.20	9 5.40	6 3.70	30 4.50	39 5.90	36 5.50	428 5.00	407 4.70	466 5.50	428 5.00	407 4.70	466 5.50
Sida		1 0.60		3 0.40	7 1.10	1 0.20	78 0.90	77 0.90	82 1.00	78 0.90	77 0.90	82 1.00
Syphilis, stades précoces ^f		8 4.80		20 3.00	50 7.60		608 7.10	594 6.90		608 7.10	594 6.90	
Syphilis, total ^g		13 7.90	15 9.20	25 3.80	75 11.40	57 8.70	832 9.70	923 10.80	967 11.40	832 9.70	923 10.80	967 11.40
Zoonoses et autres maladies transmises par des vecteurs												
Brucellose	1 0.60			1 0.20			7 0.08	5 0.06	9 0.10	7 0.08	5 0.06	9 0.10
Chikungunya		1 0.60		1 0.20	1 0.20		38 0.40	5 0.06	18 0.20	38 0.40	5 0.06	18 0.20
Dengue		1 0.60		13 2.00	13 2.00	10 1.50	235 2.70	171 2.00	155 1.80	235 2.70	171 2.00	155 1.80
Encéphalite à tiques	2 1.20			2 0.30	4 0.60	1 0.20	263 3.10	375 4.40	269 3.20	263 3.10	375 4.40	269 3.20
Fièvre du Nil occidental							1 0.01			1 0.01		
Fièvre jaune								1 0.01			1 0.01	
Fièvre Q			1 0.60	4 0.60	4 0.60	3 0.50	101 1.20	53 0.60	39 0.50	101 1.20	53 0.60	39 0.50
Infection à Hantavirus								1 0.01	1 0.01		1 0.01	1 0.01
Infection à virus Zika						3 0.50	1 0.01	3 0.03	15 0.20	1 0.01	3 0.03	15 0.20
Paludisme	1 0.60	1 0.60	4 2.40	15 2.30	12 1.80	19 2.90	283 3.30	293 3.40	339 4.00	283 3.30	293 3.40	339 4.00
Trichinellose						1 0.20	2 0.02		1 0.01	2 0.02		1 0.01
Tularémie			2 1.20	3 0.40	5 0.80	9 1.40	133 1.60	121 1.40	131 1.50	133 1.60	121 1.40	131 1.50
Autres déclarations												
Botulisme									2 0.02			2 0.02
Diphthérie ^h							2 0.02	5 0.06	2 0.02	2 0.02	5 0.06	2 0.02
Maladie de Creutzfeldt-Jakob		1 0.60			5 0.80	2 0.30	17 0.20	19 0.20	19 0.20	17 0.20	19 0.20	19 0.20
Tétanos												

Déclarations des maladies infectieuses

Situation à la fin de la 1^e semaine (07.01.2019)^a

^a Déclarations des médecins et des laboratoires selon l'ordonnance sur la déclaration. Sont exclus les cas de personnes domiciliées en dehors de la Suisse et de la principauté du Liechtenstein. Données provisoires selon la date de la déclaration. Les chiffres écrits en gris correspondent aux données annualisées : cas/an et 100 000 habitants (population résidente selon Annuaire statistique de la Suisse). Les incidences annualisées permettent de comparer les différentes périodes.

^b Voir surveillance de l'influenza dans le système de déclaration Sentinella

^c N'inclut pas les cas de rubéole materno-fœtale.

^d Femmes enceintes et nouveau-nés.

^e Le nombre de cas de gonorrhée a augmenté en raison d'une adaptation de la définition de réinfection et n'est pas comparable à celui des éditions précédentes du Bulletin. Les déclarations pour le même patient arrivant à des intervalles d'au moins 4 semaines sont maintenant comptées comme cas séparés.

^f Syphilis primaire, secondaire ou latente précoce.

^g Les nombres de cas de syphilis ne sont plus comparables à ceux des éditions précédentes du Bulletin en raison d'une adaptation de la définition de cas.

^h Inclus les cas de diphtérie cutanée et respiratoire, actuellement il y a seulement des cas de diphtérie cutanée.

Maladies infectieuses: Situation à la fin de la 1^e semaine (07.01.2020)^a

	Semaine 1			Dernières 4 semaines			Dernières 52 semaines			Depuis début année		
	2020	2019	2018	2020	2018	2017	2020	2019	2018	2020	2019	2018
Transmission respiratoire												
Haemophilus influenzae: maladie invasive	8 4.80	9 5.40	5 3.00	16 2.40	16 2.40	11 1.70	123 1.40	142 1.60	117 1.40	8 4.80	9 5.40	5 3.00
Infection à virus influenza, types et sous-types saisonniers^b	258 156.30	196 118.80	1416 857.90	589 89.20	431 65.30	2604 394.40	13830 161.10	12766 148.70	9081 105.80	258 156.30	196 118.80	1416 857.90
Légionellose	7 4.20	14 8.50	12 7.30	27 4.10	30 4.50	34 5.20	576 6.70	569 6.60	498 5.80	7 4.20	14 8.50	12 7.30
Méningocoques: maladie invasive	2 1.20		1 0.60	7 1.10	1 0.20	2 0.30	45 0.50	62 0.70	54 0.60	2 1.20		1 0.60
Pneumocoques: maladie invasive	37 22.40	56 33.90	76 46.00	87 13.20	129 19.50	141 21.40	852 9.90	946 11.00	972 11.30	37 22.40	56 33.90	76 46.00
Rougeole	5 3.00	1 0.60		12 1.80	2 0.30		226 2.60	49 0.60	103 1.20	5 3.00	1 0.60	
Rubéole^c							1 0.01	2 0.02	1 0.01			
Rubéole, materno-fœtale^d												
Tuberculose	1 0.60	9 5.40	6 3.60	21 3.20	27 4.10	29 4.40	420 4.90	514 6.00	535 6.20	1 0.60	9 5.40	6 3.60
Transmission féco-orale												
Campylobactériose	180 109.00	227 137.50	199 120.60	511 77.40	554 83.90	442 67.00	7280 84.80	7701 89.70	7186 83.70	180 109.00	227 137.50	199 120.60
Hépatite A	2 1.20		1 0.60	12 1.80	8 1.20	3 0.40	83 1.00	103 1.20	112 1.30	2 1.20		1 0.60
Hépatite E				10 1.50	8 1.20		114 1.30	73 0.80				
Infection à E. coli entérohémorragique	6 3.60	6 3.60	15 9.10	53 8.00	45 6.80	35 5.30	1139 13.30	832 9.70	706 8.20	6 3.60	6 3.60	15 9.10
Listériose			2 1.20	1 0.20	1 0.20	3 0.40	36 0.40	52 0.60	46 0.50			2 1.20
Salmonellose, S. typhi/paratyphi				2 0.30	2 0.30	1 0.20	22 0.30	23 0.30	22 0.30			
Salmonellose, autres	9 5.40	19 11.50	32 19.40	68 10.30	77 11.70	83 12.60	1541 18.00	1465 17.10	1845 21.50	9 5.40	19 11.50	32 19.40
Shigellose	1 0.60	2 1.20	1 0.60	8 1.20	14 2.10	4 0.60	215 2.50	250 2.90	141 1.60	1 0.60	2 1.20	1 0.60

	Semaine 1			Dernières 4 semaines			Dernières 52 semaines			Depuis début année		
	2020	2019	2018	2020	2019	2018	2020	2019	2018	2020	2019	2018
Transmission par du sang ou sexuelle												
Chlamydieuse	102 61.80	112 67.90	131 79.40	740 112.10	668 101.20	681 103.20	12004 139.90	11132 129.70	11049 128.70	102 61.80	112 67.90	131 79.40
Gonorrhée ^e	23 13.90	45 27.30	57 34.50	229 34.70	226 34.20	169 25.60	3887 45.30	2924 34.10	2576 30.00	23 13.90	45 27.30	57 34.50
Hépatite B, aiguë		1 0.60	2 1.20		2 0.30	5 0.80	22 0.30	33 0.40	37 0.40		1 0.60	2 1.20
Hépatite B, total déclarations	7	8	23	85	69	90	1106	1189	1199	7	8	23
Hépatite C, aiguë			1 0.60		1 0.20	2 0.30	24 0.30	28 0.30	40 0.50			1 0.60
Hépatite C, total déclarations	5	12	28	57	74	88	1030	1271	1398	5	12	28
Infection à VIH	4 2.40	2 1.20		29 4.40	20 3.00	22 3.30	433 5.00	409 4.80	461 5.40	4 2.40	2 1.20	
Sida					6 0.90	1 0.20	78 0.90	77 0.90	82 1.00			
Syphilis, stades précoces ^f	2 1.20	7 4.20	1 0.60	12 1.80	41 6.20	1 0.20	621 7.20	600 7.00	1 0.01	2 1.20	7 4.20	1 0.60
Syphilis, total ^g	2 1.20	9 5.40	14 8.50	18 2.70	63 9.50	54 8.20	852 9.90	917 10.70	969 11.30	2 1.20	9 5.40	14 8.50
Zoonoses et autres maladies transmises par des vecteurs												
Brucellose							6 0.07	5 0.06	8 0.09			
Chikungunya					1 0.20		40 0.50	5 0.06	18 0.20			
Dengue		5 3.00	6 3.60	5 0.80	16 2.40	13 2.00	235 2.70	170 2.00	161 1.90		5 3.00	6 3.60
Encéphalite à tiques	1 0.60	2 1.20		3 0.40	6 0.90		262 3.00	377 4.40	269 3.10	1 0.60	2 1.20	
Fièvre du Nil occidental							1 0.01					
Fièvre jaune								1 0.01				
Fièvre Q			2 1.20	3 0.40	2 0.30	3 0.40	102 1.20	51 0.60	41 0.50			2 1.20
Infection à Hantavirus								1 0.01	1 0.01			
Infection à virus Zika						1 0.20	1 0.01	3 0.03	15 0.20			
Paludisme		1 0.60	13 7.90	14 2.10	9 1.40	28 4.20	285 3.30	281 3.30	349 4.10		1 0.60	13 7.90
Trichinellose	1 0.60			1 0.20		1 0.20	3 0.03		1 0.01	1 0.60		
Tularémie			4 2.40	1 0.20	3 0.40	10 1.50	135 1.60	117 1.40	133 1.60			4 2.40
Autres déclarations												
Botulisme									2 0.02			
Diphthérie ^h							2 0.02	5 0.06	2 0.02			
Maladie de Creutzfeldt-Jakob					3 0.40	1 0.20	17 0.20	19 0.20	19 0.20			
Tétanos												

« Les antibiotiques
agissent contre les
bactéries, mais pas
contre les virus. »



Schweizerische Eidgenossenschaft
Confédération suisse
Confederazione Svizzera
Confederaziun svizra

Plus d'infos :
quand-il-faut-comme-il-faut.ch



Les antibiotiques :
quand il faut,
comme il faut.

Statistique Sentinella

Données provisoires

Sentinella :

Déclarations (N) des dernières 4 semaines jusqu'au 03.01.2020 et incidence pour 1000 consultations (N/10³)
Enquête facultative auprès de médecins praticiens (généralistes, internistes et pédiatres)

Semaine	50		51		52		1		Moyenne de 4 semaines	
	N	N/10 ³	N	N/10 ³	N	N/10 ³	N	N/10 ³	N	N/10 ³
Suspicion d'influenza	56	4.1	78	5.5	47	9.9	44	12.4	56.3	8.0
Oreillons	0	0	0	0	0	0	0	0	0	0
Coqueluche	8	0.6	3	0.2	2	0.4	4	1.1	4.3	0.6
Piqûre de tiques	1	0.1	0	0	0	0	0	0	0.3	0
Borréliose de Lyme	1	0.1	3	0.2	0	0	1	0.3	1.3	0.2
Herpès zoster	12	0.9	7	0.5	10	2.1	1	0.3	7.5	0.9
Néuralgies post-zostériennes	2	0.1	2	0.1	0	0	0	0	1	0.1
Médecins déclarants	159		157		117		97		132.5	

Rapport hebdomadaire des affections grippales

Sous nos latitudes, les affections grippales surviennent de façon saisonnière. Jusqu'à présent, une vague de grippe est observée chaque hiver. D'une année à l'autre, l'intensité, la durée, les souches virales et les répercussions sur la population varient. Afin d'informer la population et les médecins en temps voulu de la vague de la grippe et de la couverture de la grippe par le vaccin, l'OFSP publie d'octobre à avril un rapport hebdomadaire avec une évaluation des risques.

Semaine 1/2020

La propagation des affections grippales en Suisse est actuellement sporadique. Durant la semaine 1, 97 médecins du système de surveillance Sentinella ont rapporté 12,4 cas d'affections grippales pour 1000 consultations. Extrapolé à l'ensemble de la population, ce taux correspond à une incidence de 59 consultations dues à une affection grippale pour 100 000 habitants.

Le seuil épidémique saisonnier de 69 cas d'affections grippales pour 100 000 habitants n'a pas été atteint (Figure 1).

L'incidence était basse dans l'ensemble des classes d'âge, sauf celle des 0 à 4 ans (Tableau 1). La propagation de la grippe était répandue dans la région 2 et sporadique dans les régions 3 et 5 (Figure 2, Encadré).

Durant la semaine 1, le Centre National de Référence de l'Influenza (CNRI) a mis en évidence un virus Influenza A et un virus Influenza B dans les 11 échantillons analysés dans le cadre du système de surveillance Sentinella.

Figure 1

Nombre de consultations hebdomadaires dues à une affection grippale, extrapolé pour 100 000 habitants

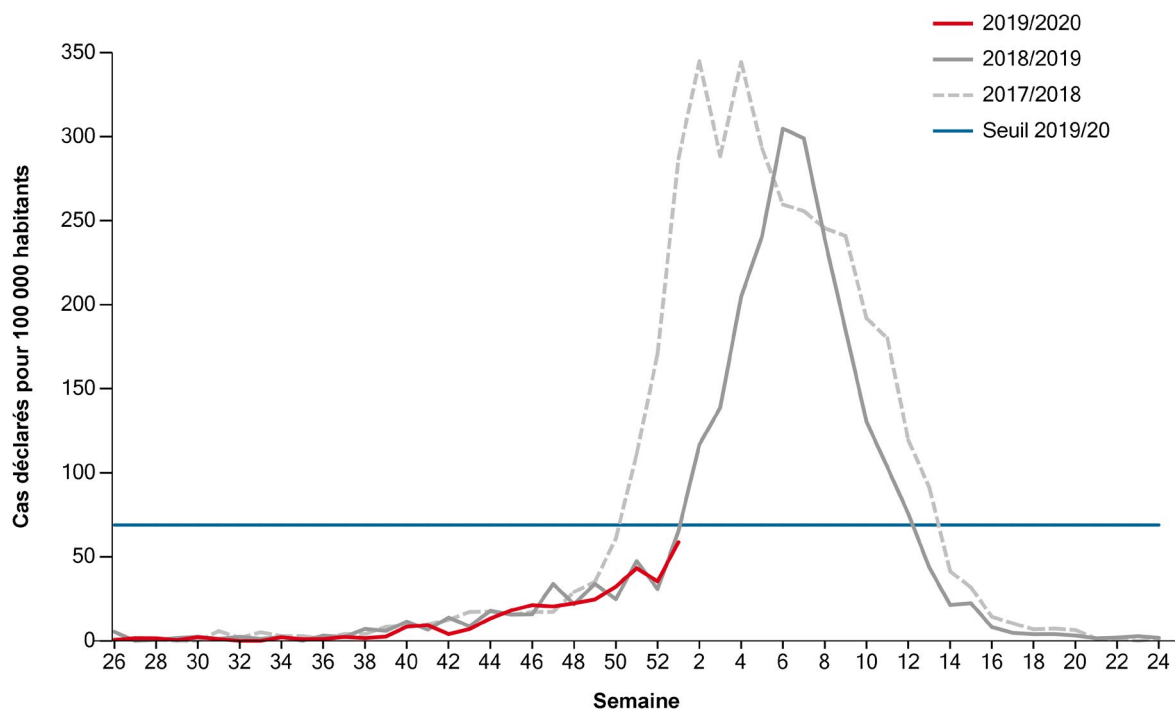
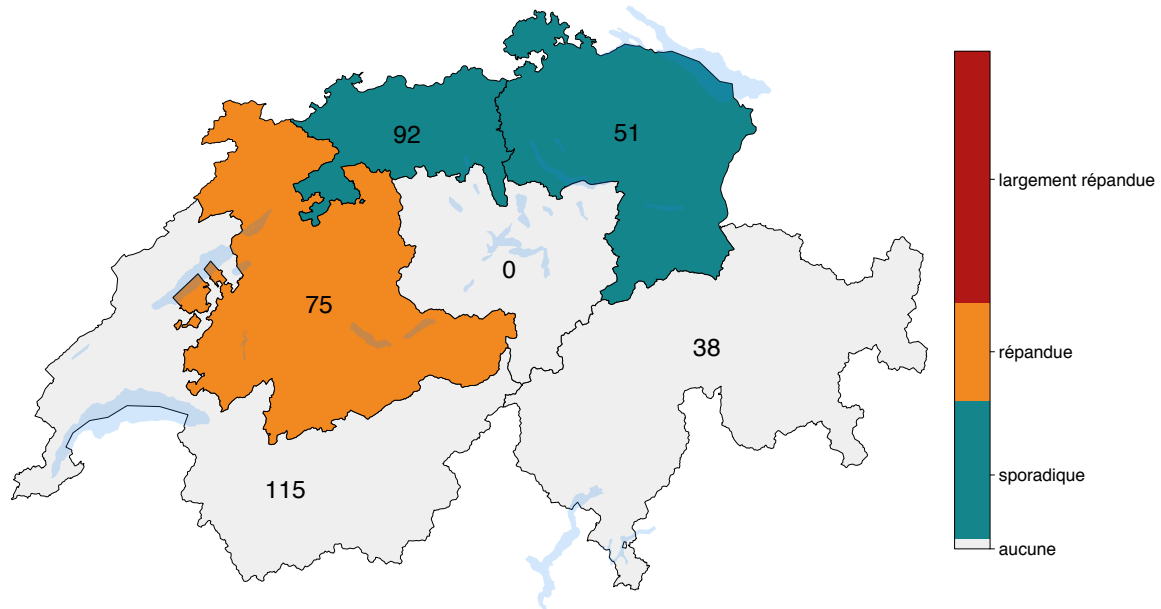


Figure 2

Incidence des affections grippales pour 100 000 habitants et propagation des virus Influenza par région Sentinella durant la semaine 1/2020



Région 1 (GE, NE, VD, VS), Région 2 (BE, FR, JU), Région 3 (AG, BL, BS, SO), Région 4 (LU, NW, OW, SZ, UR, ZG), Région 5 (AI, AR, GL, SG, SH, TG, ZH), Région 6 (GR, TI). Chiffre: incidence des affections grippales pour 100 000 habitants. Couleur: propagation (cf. glossaire).

Tendance: ▲ ascendante ▼ descendante ◆ constante

Situation internationale

Récemment en Europe, on a généralement observé une activité grippale basse à moyenne, avec une tendance à la hausse dans presque tous les pays [1]. L'Amérique du Nord a enregistré une activité à la hausse. Les Etats-Unis ont dépassé leur seuil saisonnier depuis la semaine 46 et le Canada depuis la semaine 48 [2-4]. En Asie, l'activité rapportée reste basse [4]. En Europe et en Asie, les virus Influenza en circulation appartenaient tant au sous-type A(H3N2) et A(H1N1)pdm09 qu'à la lignée B-Victoria [1, 4]. En Amérique du Nord, les virus de la lignée B-Victoria dominaient, suivis par le sous-type A(H1N1)pdm09 aux États-Unis et A(H3N2) au Canada.

Tableau 1:

Incidence des consultations dues à une affection grippale en fonction de l'âge durant la semaine 1/2020

Classe d'âge	Consultations dues à une affection grippale pour 100 000 habitants	Tendance
0-4 ans	217	-
5-14 ans	51	-
15-29 ans	39	-
30-64 ans	53	-
≥65 ans	32	-
Suisse	59	-

Tableau 2:

Virus Influenza circulant en Suisse

Fréquence des types et sous-types d'Influenza isolés

Semaines cumulées 2019/20	
Echantillons positifs	30 de 193 (16 %)
B Victoria	20 %
B Yamagata	0 %
B non sous-typé	10 %
A(H3N2)	13 %
A(H1N1)pdm09	43 %
A non sous-typé	13 %

GLOSSAIRE

- Incidence :** Nombre de consultations pour affections grippales pour 100 000 habitants par semaine.
- Intensité :** Comparaison de l'incidence actuelle avec l'incidence historique. L'intensité est fournie seulement pendant l'épidémie. Elle se subdivise en quatre catégories : basse, moyenne, élevée et très élevée.
- Propagation :** La propagation se base :
- sur la proportion des médecins Sentinella qui ont déclaré des cas d'affections grippales et
 - sur la mise en évidence de virus Influenza au CNRI dans les échantillons prélevés par les médecins Sentinella.
- Elle est classée dans les catégories suivantes : aucune, sporadique, répandue, largement répandue.
- Seuil épidémique :** Niveau de l'incidence à partir duquel la saison de la grippe se situe dans sa phase épidémique. Il est basé sur les données des dix saisons précédentes. Le seuil épidémique se situe à 69 cas d'affections grippales pour 100 000 habitants pour la saison 2019/20.
- Tendance :** Comparaison du niveau d'intensité de la semaine actuelle à celui des deux semaines précédentes. La tendance n'est fournie qu'après le dépassement du seuil épidémique et se subdivise en trois catégories : ascendante, descendante et constante.

Contact

Office fédéral de la santé publique
Unité de direction Santé publique
Division Maladies transmissibles
Téléphone 058 463 87 06
E-mail epi@bag.admin.ch

Pour les médias

Téléphone 058 462 95 05
E-mail media@bag.admin.ch

Références

1. European Centre for Disease Prevention and Control (ECDC). Seasonal Influenza – Latest surveillance data <http://flunewseurope.org/> (accessed on 07.01.2020).
2. Weekly U.S. Influenza Surveillance Report <http://www.cdc.gov/flu/weekly/index.htm> (accessed on 07.01.2020).
3. Canada Rapports hebdomadaires d'influenza. <http://www.canadiensensante.gc.ca/diseases-conditions-maladies-affections/disease-maladie/flu-grippe/surveillance/fluwatch-reports-rapports-surveillance-influenza-fra.php> (accessed on 07.01.2020).
4. World Health Organisation (WHO) Influenza update – 357 http://www.who.int/influenza/surveillance_monitoring/updates/latest_update_GIP_surveillance/en/ (accessed on 07.01.2020).

La surveillance Sentinella de la grippe en Suisse

L'évaluation épidémiologique de la grippe saisonnière est basée :

- sur les déclarations hebdomadaires des affections grippales transmises par les médecins Sentinella ;
- sur les frottis nasopharyngés envoyés pour analyse au Centre National de Référence de l'Influenza (CNRI) à Genève ;
- sur tous les sous-types d'Influenza soumis à la déclaration obligatoire, confirmés par les laboratoires.

Les typages effectués par le CNRI en collaboration avec le système de déclaration Sentinella permettent une description en continu des virus grippaux circulant en Suisse.

Ce n'est que grâce à la précieuse collaboration des médecins Sentinella que la surveillance de la grippe en Suisse est possible. Elle est d'une grande utilité pour tous les autres médecins, de même que pour la population en Suisse. Nous tenons donc ici à exprimer nos plus vifs remerciements à tous les médecins Sentinella !



Et... action!



1. Pénétration vaginale ou anale avec préservatif.
2. Et parce que chacun(e) l'aime à sa façon : faites sans tarder votre safer sex check personnel sur lovelife.ch



**LE DON D'ORGANES : PARLEZ-EN
POUR LE BIEN DE VOS PROCHES**

VIVRE-PARTAGER.CH

**Parler au nom des autres, ce n'est pas facile.
Je fais part de ma volonté à mes proches.
Ils pourront ainsi prendre la décision appropriée.**



Schweizerische Eidgenossenschaft
Confédération suisse
Confederazione Svizzera
Confederaziun svizra

swiss
transplant 

Département fédéral de l'intérieur DFI
Office fédéral de la santé publique OFSP

Vol d'ordonnances

Swissmedic, Stupéfiants

Vol d'ordonnances

Les ordonnances suivantes sont bloquées

Canton	N° de bloc	Ordonnances n°s
Berne		8204685 8058452 8052451-8052475
Lucerne		7843280

OFSP-Bulletin
OFCL, Diffusion publications
CH-3003 Berne

P.P.

CH-3003 Bern
Post CH AG

OFSP-Bulletin

Semaine
3/2020