

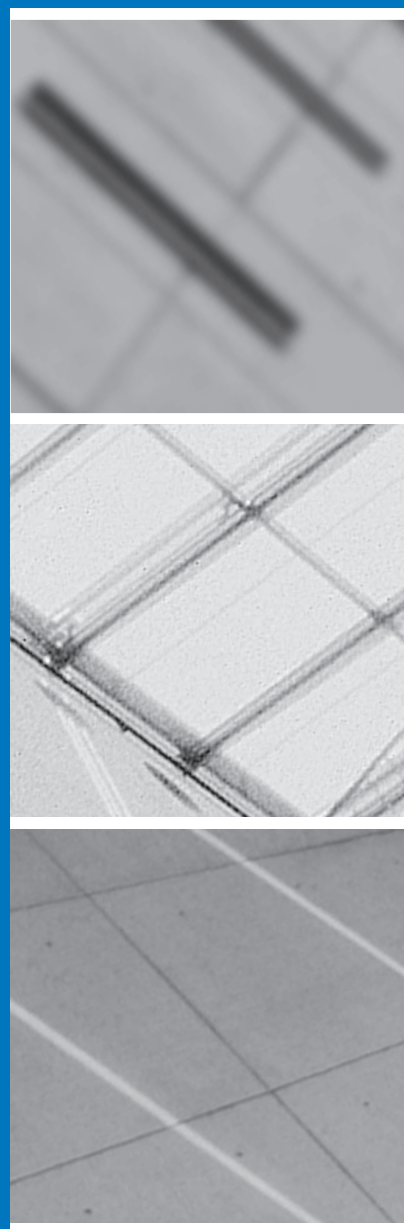
Bulletin 41/15

Office fédéral de la santé publique



Schweizerische Eidgenossenschaft
Confédération suisse
Confederazione Svizzera
Confederaziun svizra

Département fédéral de l'intérieur DFI
Office fédéral de la santé publique OFSP



Editeur

Office fédéral de la santé publique
CH-3003 Berne
www.bag.admin.ch

Rédaction

Office fédéral de la santé publique
CH-3003 Berne
Téléphone 058 463 87 79
drucksachen-bulletin@bag.admin.ch

Impression

ea Druck AG
Zürichstrasse 57
CH-8840 Einsiedeln
Téléphone 055 418 82 82

Abonnements, changements d'adresse

OFCL, Diffusion publications
CH-3003 Berne
Téléphone 058 465 50 50
Fax 058 465 50 58
verkauf.zivil@bbl.admin.ch

ISSN 1420-4274

Sommaire	
Maladies transmissibles	
Déclarations des maladies infectieuses	752
Situation actuelle: nombre de consultations médicales suite à une piqûre de tique, nombre de cas de borréliose de Lyme et de cas de FSME	754
Statistique Sentinella	756
Santé publique	
Essayer à deux, c'est mieux: nouvelle application pour arrêter de fumer	757
Affiches SmokeFree 2015: bon de commande	758
Campagne de communication	
SmokeFree	759

Maladies transmissibles

Déclarations des maladies infectieuses

Situation à la fin de la 39^e semaine (29.09.2015)^a

^a Déclarations des médecins et des laboratoires selon l'ordonnance sur la déclaration. Sont exclus les cas de personnes domiciliées en dehors de la Suisse et de la Principauté du Liechtenstein. Données provisoires selon la date de la déclaration. Les chiffres écrits en *italique* correspondent aux données annualisées: cas/an et 100 000 habitants (population résidente selon Annuaire statistique de la Suisse). Les incidences annualisées permettent de comparer les différentes périodes.

^b Voir surveillance de l'influenza dans le système de déclaration Sentinella: www.bag.admin.ch/sentinella.

^c N'inclut pas les cas de rubéole materno-fœtale.

^d Femmes enceintes et nouveau-nés.

^e Inclus les cas de diphtérie cutanée et respiratoire, actuellement il y a seulement des cas de diphtérie cutanée.

	Semaine 39			Dernières 4 semaines			Dernières 52 semaines			Depuis début année		
	2015	2014	2013	2015	2014	2013	2015	2014	2013	2015	2014	2013
Transmission respiratoire												
Haemophilus influenzae: maladie invasive	1 <i>0.60</i>	1 <i>0.60</i>	1 <i>0.60</i>	7 <i>1.10</i>	5 <i>0.80</i>	3 <i>0.50</i>	103 <i>1.20</i>	93 <i>1.10</i>	93 <i>1.10</i>	81 <i>1.30</i>	78 <i>1.30</i>	67 <i>1.10</i>
Infection à virus influenza, types et sous-types saisonniers ^b	2 <i>1.30</i>	1 <i>0.60</i>		3 <i>0.50</i>	4 <i>0.60</i>	1 <i>0.20</i>	5801 <i>70.10</i>	1536 <i>18.60</i>	2878 <i>35.20</i>	5741 <i>92.50</i>	1519 <i>24.50</i>	2826 <i>46.10</i>
Légionellose	10 <i>6.30</i>	11 <i>6.90</i>	10 <i>6.40</i>	49 <i>7.70</i>	33 <i>5.20</i>	31 <i>4.90</i>	374 <i>4.50</i>	282 <i>3.40</i>	306 <i>3.70</i>	293 <i>4.70</i>	214 <i>3.40</i>	219 <i>3.60</i>
Méningocoques: maladie invasive	1 <i>0.60</i>	2 <i>1.30</i>		1 <i>0.20</i>	3 <i>0.50</i>	2 <i>0.30</i>	43 <i>0.50</i>	43 <i>0.50</i>	39 <i>0.50</i>	33 <i>0.50</i>	27 <i>0.40</i>	35 <i>0.60</i>
Pneumocoques: maladie invasive	10 <i>6.30</i>	12 <i>7.50</i>	13 <i>8.30</i>	28 <i>4.40</i>	34 <i>5.30</i>	29 <i>4.60</i>	797 <i>9.60</i>	820 <i>9.90</i>	947 <i>11.60</i>	633 <i>10.20</i>	628 <i>10.10</i>	732 <i>11.90</i>
Rougeole	1 <i>0.60</i>		3 <i>1.90</i>	6 <i>0.90</i>	1 <i>0.20</i>	15 <i>2.40</i>	37 <i>0.40</i>	26 <i>0.30</i>	174 <i>2.10</i>	36 <i>0.60</i>	21 <i>0.30</i>	171 <i>2.80</i>
Rubéole ^c						1 <i>0.20</i>	4 <i>0.05</i>	3 <i>0.04</i>	6 <i>0.07</i>	4 <i>0.06</i>	3 <i>0.05</i>	6 <i>0.10</i>
Rubéole, materno-fœtale^d												
Tuberculose		8 <i>5.00</i>	7 <i>4.40</i>	33 <i>5.20</i>	48 <i>7.50</i>	23 <i>3.70</i>	495 <i>6.00</i>	498 <i>6.00</i>	493 <i>6.00</i>	380 <i>6.10</i>	358 <i>5.80</i>	390 <i>6.40</i>
Transmission féco-orale												
Campylobactériose	147 <i>92.40</i>	138 <i>86.70</i>	184 <i>117.00</i>	723 <i>113.60</i>	693 <i>108.90</i>	783 <i>124.50</i>	6785 <i>82.00</i>	7909 <i>95.60</i>	7571 <i>92.60</i>	5044 <i>81.30</i>	5906 <i>95.20</i>	5509 <i>89.80</i>
Hépatite A	2 <i>1.30</i>		2 <i>1.30</i>	5 <i>0.80</i>	5 <i>0.80</i>	5 <i>0.80</i>	50 <i>0.60</i>	59 <i>0.70</i>	57 <i>0.70</i>	36 <i>0.60</i>	43 <i>0.70</i>	41 <i>0.70</i>
Infection à E. coli entérohémorragique	9 <i>5.70</i>	2 <i>1.30</i>		38 <i>6.00</i>	9 <i>1.40</i>	7 <i>1.10</i>	249 <i>3.00</i>	96 <i>1.20</i>	89 <i>1.10</i>	205 <i>3.30</i>	81 <i>1.30</i>	67 <i>1.10</i>
Listériose	2 <i>1.30</i>	1 <i>0.60</i>	2 <i>1.30</i>	5 <i>0.80</i>	7 <i>1.10</i>	7 <i>1.10</i>	58 <i>0.70</i>	101 <i>1.20</i>	49 <i>0.60</i>	38 <i>0.60</i>	80 <i>1.30</i>	42 <i>0.70</i>
Salmonellose, S. typhi/paratyphi				1 <i>0.20</i>	4 <i>0.60</i>		13 <i>0.20</i>	27 <i>0.30</i>	23 <i>0.30</i>	10 <i>0.20</i>	20 <i>0.30</i>	16 <i>0.30</i>
Salmonellose, autres	38 <i>23.90</i>	26 <i>16.30</i>	36 <i>22.90</i>	187 <i>29.40</i>	145 <i>22.80</i>	137 <i>21.80</i>	1285 <i>15.50</i>	1276 <i>15.40</i>	1237 <i>15.10</i>	971 <i>15.60</i>	922 <i>14.90</i>	920 <i>15.00</i>
Shigellose	3 <i>1.90</i>	6 <i>3.80</i>	4 <i>2.50</i>	18 <i>2.80</i>	15 <i>2.40</i>	12 <i>1.90</i>	160 <i>1.90</i>	139 <i>1.70</i>	172 <i>2.10</i>	118 <i>1.90</i>	102 <i>1.60</i>	112 <i>1.80</i>

Office fédéral de la santé publique
Unité de direction Santé publique
Division Maladies transmissibles
Téléphone 058 463 87 06

▶▶▶▶▶ Maladies transmissibles

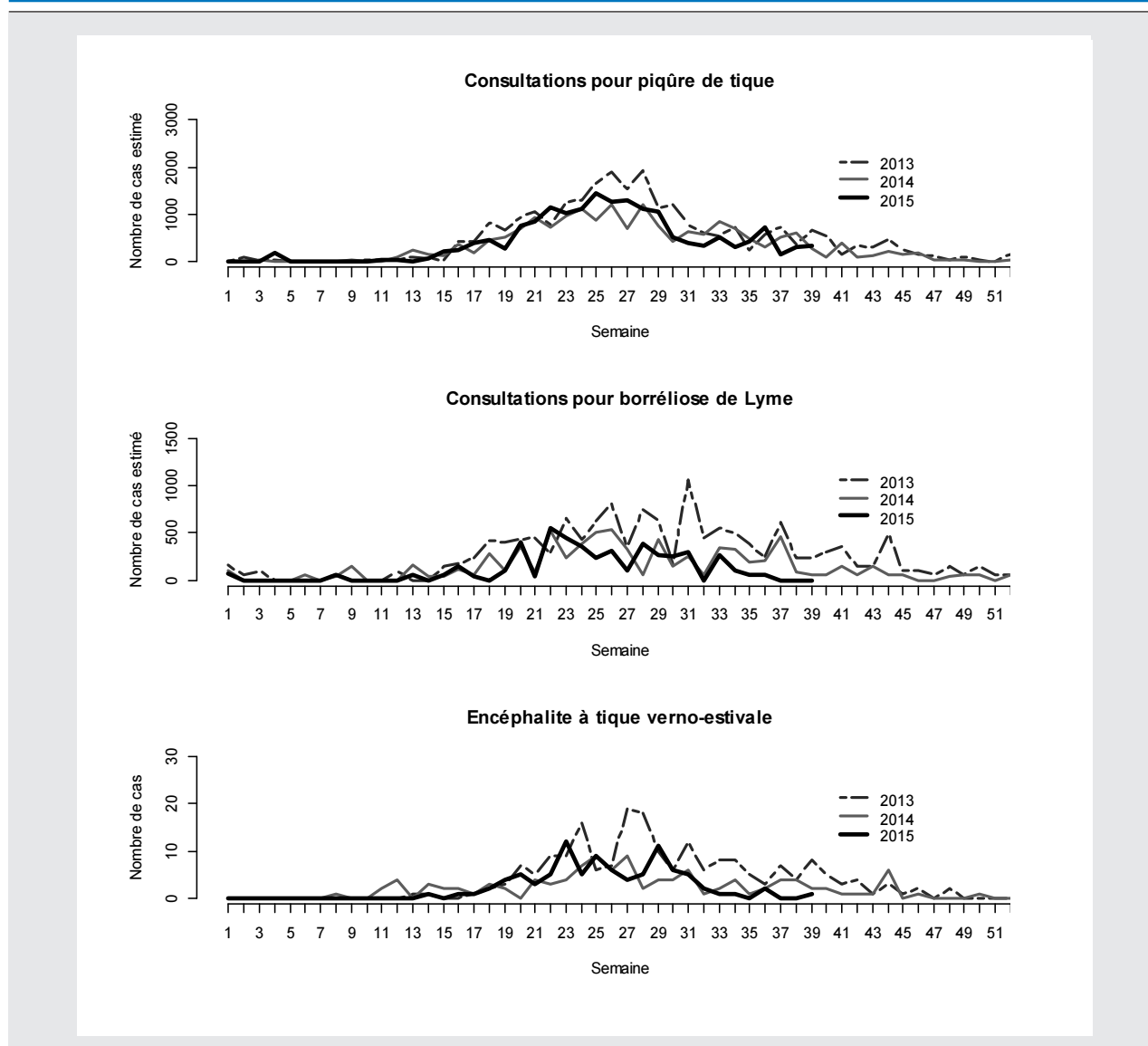
	Semaine 39			Dernières 4 semaines			Dernières 52 semaines			Depuis début année		
	2015	2014	2013	2015	2014	2013	2015	2014	2013	2015	2014	2013
Transmission par du sang ou sexuelle												
Chlamydirose	209 <i>131.30</i>	215 <i>135.10</i>	207 <i>131.60</i>	882 <i>138.60</i>	837 <i>131.50</i>	783 <i>124.50</i>	9854 <i>119.10</i>	9603 <i>116.00</i>	8407 <i>102.80</i>	7428 <i>119.70</i>	7268 <i>117.10</i>	6326 <i>103.20</i>
Gonorrhée	45 <i>28.30</i>	29 <i>18.20</i>	35 <i>22.30</i>	173 <i>27.20</i>	114 <i>17.90</i>	142 <i>22.60</i>	1777 <i>21.50</i>	1598 <i>19.30</i>	1732 <i>21.20</i>	1401 <i>22.60</i>	1211 <i>19.50</i>	1305 <i>21.30</i>
Hépatite B, aiguë			1 <i>0.60</i>	1 <i>0.20</i>	2 <i>0.30</i>	5 <i>0.80</i>	32 <i>0.40</i>	51 <i>0.60</i>	71 <i>0.90</i>	20 <i>0.30</i>	36 <i>0.60</i>	51 <i>0.80</i>
Hépatite B, total déclarations	3	24	31	78	85	118	1351	1384	1486	983	1027	1082
Hépatite C, aiguë					1 <i>0.20</i>	1 <i>0.20</i>	42 <i>0.50</i>	61 <i>0.70</i>	53 <i>0.60</i>	32 <i>0.50</i>	44 <i>0.70</i>	33 <i>0.50</i>
Hépatite C, total déclarations	6	24	33	76	92	121	1545	1619	1771	1073	1192	1309
Infection à VIH	7 <i>4.40</i>	14 <i>8.80</i>		44 <i>6.90</i>	47 <i>7.40</i>	25 <i>4.00</i>	550 <i>6.60</i>	547 <i>6.60</i>	594 <i>7.30</i>	435 <i>7.00</i>	413 <i>6.60</i>	457 <i>7.40</i>
Sida	1 <i>0.60</i>			6 <i>0.90</i>	4 <i>0.60</i>		82 <i>1.00</i>	137 <i>1.70</i>	78 <i>1.00</i>	62 <i>1.00</i>	69 <i>1.10</i>	58 <i>1.00</i>
Syphilis	22 <i>13.80</i>	23 <i>14.40</i>	26 <i>16.50</i>	81 <i>12.70</i>	89 <i>14.00</i>	100 <i>15.90</i>	1061 <i>12.80</i>	1083 <i>13.10</i>	1087 <i>13.30</i>	789 <i>12.70</i>	788 <i>12.70</i>	816 <i>13.30</i>
Zoonoses et autres maladies transmises par des vecteurs												
Brucellose							2 <i>0.02</i>	3 <i>0.04</i>	4 <i>0.05</i>	1 <i>0.02</i>	2 <i>0.03</i>	3 <i>0.05</i>
Chikungunya				5 <i>0.80</i>	17 <i>2.70</i>	1 <i>0.20</i>	63 <i>0.80</i>	61 <i>0.70</i>	5 <i>0.06</i>	37 <i>0.60</i>	60 <i>1.00</i>	4 <i>0.07</i>
Dengue	4 <i>2.50</i>	4 <i>2.50</i>	2 <i>1.30</i>	25 <i>3.90</i>	12 <i>1.90</i>	17 <i>2.70</i>	161 <i>2.00</i>	153 <i>1.80</i>	160 <i>2.00</i>	136 <i>2.20</i>	103 <i>1.70</i>	124 <i>2.00</i>
Encéphalite à tiques	1 <i>0.60</i>	2 <i>1.30</i>	6 <i>3.80</i>	4 <i>0.60</i>	5 <i>0.80</i>	23 <i>3.70</i>	117 <i>1.40</i>	124 <i>1.50</i>	187 <i>2.30</i>	93 <i>1.50</i>	89 <i>1.40</i>	168 <i>2.70</i>
Fièvre du Nil occidental						1 <i>0.20</i>			2 <i>0.02</i>			1 <i>0.02</i>
Fièvre jaune												
Fièvre Q		1 <i>0.60</i>	2 <i>1.30</i>	4 <i>0.60</i>	4 <i>0.60</i>	3 <i>0.50</i>	41 <i>0.50</i>	36 <i>0.40</i>	25 <i>0.30</i>	30 <i>0.50</i>	29 <i>0.50</i>	19 <i>0.30</i>
Infection à Hantavirus	1 <i>0.60</i>			1 <i>0.20</i>			2 <i>0.02</i>	1 <i>0.01</i>		2 <i>0.03</i>	1 <i>0.02</i>	
Paludisme	10 <i>6.30</i>	3 <i>1.90</i>	5 <i>3.20</i>	52 <i>8.20</i>	32 <i>5.00</i>	11 <i>1.80</i>	385 <i>4.60</i>	265 <i>3.20</i>	172 <i>2.10</i>	312 <i>5.00</i>	230 <i>3.70</i>	125 <i>2.00</i>
Trichinellose							1 <i>0.01</i>		2 <i>0.02</i>	1 <i>0.02</i>		1 <i>0.02</i>
Tularémie		1 <i>0.60</i>	1 <i>0.60</i>	1 <i>0.20</i>	5 <i>0.80</i>	5 <i>0.80</i>	37 <i>0.40</i>	24 <i>0.30</i>	37 <i>0.40</i>	21 <i>0.30</i>	22 <i>0.40</i>	26 <i>0.40</i>
Autres déclarations												
Botulisme								1 <i>0.01</i>	1 <i>0.01</i>		1 <i>0.02</i>	1 <i>0.02</i>
Diptérie ^e				1 <i>0.20</i>	1 <i>0.20</i>		9 <i>0.10</i>	1 <i>0.01</i>	1 <i>0.01</i>	9 <i>0.20</i>	1 <i>0.02</i>	1 <i>0.02</i>
Maladie de Creutzfeldt-Jakob							17 <i>0.20</i>	21 <i>0.20</i>	15 <i>0.20</i>	13 <i>0.20</i>	12 <i>0.20</i>	12 <i>0.20</i>
Tétanos							1 <i>0.01</i>			1 <i>0.02</i>		

Situation actuelle: nombre de consultations médicales suite à une piqûre de tique, nombre de cas de borréliose de Lyme et de cas de FSME

Etat au 29 septembre 2015

Figure 1

Estimation du nombre de consultations médicales suite à une piqûre de tique, du nombre de cas de borréliose de Lyme et de cas de FSME en Suisse de 2013 à 2015 (jusqu'à la semaine 39)



Estimation du nombre de consultations médicales suite à une piqûre de tique et de cas de borréliose de Lyme

A la fin de la semaine 39/2015, l'extrapolation pour le début de l'année 2015 fournit une estimation de 20000 consultations pour piqûre de tique (figure 1, en haut; tableau 1). Ce chiffre correspond environ aux extrapolations des années précédentes.

Pour les 39 premières semaines de l'année 2015, le nombre extra-

polé de cas de borréliose de Lyme aiguë s'élève à 5000 (figure 1, au milieu; tableau 1). Ce chiffre est bas, comparé aux années précédentes.

Nombre de cas de méningo-encéphalite verno-estivale (FSME) déclarés

Le nombre de déclarations hebdomadaires est sujet à de fortes fluctuations. Depuis 2000, de 48 à 221 cas de FSME ont été déclarés durant les semaines 1 à 39. Nonante-

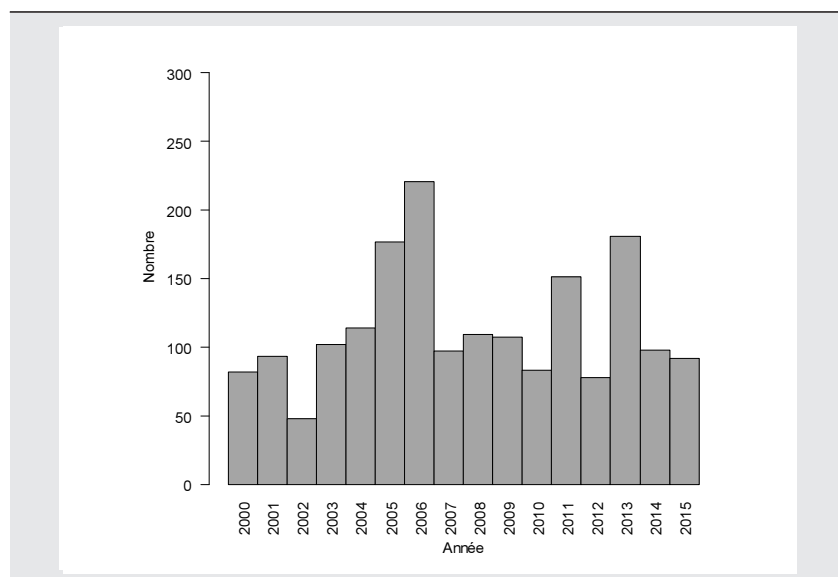
deux cas ont été signalés jusqu'à la semaine 39 de l'année en cours (figure 1, en bas; figure 2).

Tableau 1
Estimation du nombre de consultations médicales suite à une piqûre de tique et de cas de borréliose de Lyme en Suisse de 2008 à 2015 (semaines 1 à 39)

Année d'apparition de la maladie	Borréliose de Lyme	Consultations pour piqûre de tique
2008	10000	20000
2009	9000	20000
2010	7000	20000
2011	10000	20000
2012	8000	20000
2013	10000	20000
2014	7000	20000
2015	5000	20000

Contact
 Office fédéral de la santé publique
 Unité de direction Santé publique
 Division Maladies transmissibles
 Téléphone 058 463 87 06

Figure 2
Nombre de cas de FSME en Suisse, 2000–2015 (semaines 1 à 39)



Explications sur la collecte et l'analyse des données

Les piqûres de tiques et les cas de borréliose de Lyme sont recensés dans le système de déclaration Sentinella depuis 2008. Au sein de ce réseau, des médecins de premier recours (généralistes, internistes et pédiatres) communiquent chaque semaine leurs observations, sur une base volontaire. Les résultats sont ensuite extrapolés pour l'ensemble de la Suisse. Il s'agit ainsi d'estimations.

Par borréliose de Lyme aiguë on entend un érythème migrant et/ou un lymphocytome borrélien. Les formes chroniques de borréliose de Lyme sont aussi déclarées, mais elles ne figurent pas dans les présentes statistiques, afin de représenter exclusivement les cas survenus durant la saison à tiques.

L'estimation du nombre de consultations médicales suite à des cas de borréliose peut être supérieure à celles dues à une piqûre de tique si, durant la période considérée, des cas de borréliose de Lyme sans lien direct avec une piqûre de tique récente sont déclarés. En effet, seuls 50 % des patients atteints d'une borréliose de Lyme aiguë se rappellent d'avoir été piqués par une tique.

Les cas de méningo-encéphalite verno-estivale (FSME) sont enregistrés dans le système de déclaration obligatoire. Les médecins et les laboratoires sont tenus de signaler tous les cas au médecin cantonal et à l'OFSP. Il s'agit ainsi d'un nombre de cas précis.

Les analyses fournies dans le présent rapport de situation se basent sur la date à laquelle la maladie est apparue ; quant aux statistiques publiées sur Internet et dans le bulletin de l'OFSP, elles se basent sur la date du test ou de la déclaration. Il peut en résulter certaines différences statistiques. De plus, des déclarations ultérieures ou la classification définitive des cas peuvent en modifier le nombre.

Maladies transmissibles

Statistique Sentinella

Déclarations (N) sur 4 semaines jusqu'au 25.9.2015 et incidence par 1000 consultations (N/10³)

Enquête facultative auprès de médecins praticiens (généralistes, internistes et pédiatres)

Semaine	36		37		38		39		Moyenne de 4 semaines	
	N	N/10 ³	N	N/10 ³	N	N/10 ³	N	N/10 ³	N	N/10 ³
Thème										
Suspicion d'influenza	3	0.3	4	0.4	9	0.7	17	1.7	8.3	0.8
Oreillons	0	0	0	0	0	0	0	0	0	0
Otite moyenne	30	2.6	35	3.1	30	2.4	45	4.4	35	3.1
Pneumonie	7	0.6	12	1.1	14	1.1	11	1.1	11	1.0
Coqueluche	3	0.3	1	0.1	5	0.4	2	0.2	2.8	0.3
Piqûre de tiques	14	1.2	3	0.3	6	0.5	6	0.6	7.3	0.7
Borréliose de Lyme	7	0.6	4	0.4	3	0.2	4	0.4	4.5	0.4
Vaccination contre la coqueluche (>=16 ans)	29	2.5	16	1.4	27	2.2	21	2.0	23.3	2.0
Vaccination de rattrapage contre la rougeole (>24 mois)	14	1.2	11	1.0	14	1.1	14	1.4	13.3	1.2
Médecins déclarants	144		140		146		124		138.5	
Données provisoires										

Essayer à deux, c'est mieux : nouvelle application pour arrêter de fumer

Arrêter de fumer avec le soutien d'une amie ou de son partenaire, c'est plus facile. Dans le cadre de la campagne de prévention du tabagisme SmokeFree, l'Office fédéral de la santé publique (OFSP) et ses partenaires lancent une nouvelle application pour téléphones mobiles qui offre une aide interactive. L'application SmokeFree Buddy met en lien une personne qui veut arrêter de fumer avec une autre qui la soutient dans sa démarche. Grâce à des réponses établies avec des spécialistes, elle combine appui professionnel et soutien personnalisé.

Plus de la moitié (57%) des personnes qui fument régulièrement ont exprimé le souhait d'arrêter. L'application vise en premier lieu à motiver ces personnes à faire une nouvelle tentative. L'accompagnement d'une amie ou d'un ami est particulièrement utile dans les premières semaines de désaccoutumance. Diverses études ont montré que le soutien d'une personne proche augmente les chances de succès d'une personne qui veut cesser de fumer.

SmokeFree Buddy est une application qui permet à un proche d'intervenir en temps réel pour soutenir la personne désireuse d'arrêter. Celle-ci peut exprimer en tout temps ce qu'elle ressent et solliciter de l'aide. La personne de soutien (le « Buddy » ou pote) dispose d'éléments de réponses élaborés par des professionnels et adaptés à diverses situations, de manière à pouvoir garantir un soutien optimal. Les textes peuvent être complétés et modifiés avec des commentaires personnels. L'application peut aussi être utilisée par deux fumeurs qui souhaitent arrêter ensemble.

Développée par l'Institut de santé globale de l'université de Genève, en étroite collaboration avec l'OFSP dans le cadre de la campagne nationale SmokeFree, l'application s'appuie sur des connaissances scientifiques et les expériences des spécialistes de l'arrêt du tabac. Le fonctionnement de l'application est expliqué sur www.smokefree.ch/buddy-app.

A l'aide du slogan « Je suis plus forte », « Je suis plus fort », la campagne de prévention du tabagisme

lancée au début de l'année 2015 vise à soutenir les fumeuses et les fumeurs qui souhaitent arrêter de fumer. Pour les inciter à faire le pas, des nouveaux spots télévisés rappellent que la fumée est la cause principale (85%) du cancer du poumon en Suisse et que la maladie ne touche pas seulement les autres. Pour une personne déterminée à arrêter, les chances de succès sont plus élevées si elle recourt à un accompagnement professionnel, tel que consultation médicale, ligne stop-tabac 0848 000 181 (8 centimes par minute), assistance directe ou par téléphone pendant son sevrage tabagique. L'application SmokeFree Buddy a l'avantage de combiner une approche professionnelle et un soutien personnalisé.

On comptait en 2013 25% de fumeurs dans la population suisse. Après une baisse nette depuis le début des années 2000, cette proportion n'a pratiquement plus bougé depuis 2008. Le tabac reste la cause principale de décès prématurés en Suisse, et 9000 personnes meurent chaque année des suites du tabagisme. Le cancer des poumons est de loin celui qui tue le plus depuis plus de 40 ans. Il a causé la mort de près de 2000 hommes et de plus de 1200 femmes en Suisse en 2013 (18% des décès dus au cancer et 5% de tous les décès). ■

Berne, 21.09.2015

Renseignements:

- OFSP, service de presse, téléphone 058 462 95 05 ou media@bag.admin.ch
- www.smokefree.ch/buddy-app

Santé publique
Affiches SmokeFree 2015 : bon de commande

le format: A2 plié à A4

	Antonio	Sophie	Silvan	Julia
D	Die Rauchstopplinie unterstützt dich: 0848 000 181	Tipps zum Rauchstopp gibt's beim Arzt- oder Apothekenbesuch.	Auf smokefree.ch findest du Unterstützung in deiner Nähe.	Die Rauchstopplinie unterstützt dich: 0848 000 181
F	La ligne stop-tabac vous aide à arrêter: 0848 000 181	Demandez de l'aide à votre médecin ou à votre pharmacien.	Smokefree.ch vous permet de trouver du soutien près de chez vous.	La ligne stop-tabac vous aide à arrêter: 0848 000 181
I	La Linea stop tabacco ti dà una mano: 0848 000 181	Chiedi consiglio al tuo medico o in farmacia.	Su smokefree.ch trovi sostegno a due passi da	La Linea stop tabacco ti dà una mano: 0848 000 181



Bon de commande

Veuillez m'envoyer gratuitement:

	Nombre d'exemplaires		
	Allemand	Français	Italien
Affiches SmokeFree 2015, Antonio n° de commande : 316.010.1.d/f/i			
Affiches SmokeFree 2015, Sophie n° de commande : 316.010.2.d/f/i			
Affiches SmokeFree 2015, Sylvain n° de commande : 316.010.3.d/f/i			
Affiches SmokeFree 2015, Julie n° de commande : 316.010.4.d/f/i			

Cabinet médical/organisation/entreprise: _____

Nom: _____ Prénom: _____

Adresse: _____ NPA/lieu: _____


Remarques: _____ Date/signature: _____

Veuillez envoyer votre bon de commande à l'une des adresses suivantes:
 par voie postale à: OFCL, Diffusion publications, 3003 Berne
 par télécopie au: 058 465 50 58 ou par courriel à: vente.civil@bbl.admin.ch

Campagne de communication
SmokeFree

Programmes nationaux de prévention



 Schweizerische Eidgenossenschaft
Confédération suisse
Confederazione Svizzera
Confederaziun svizra

Une campagne conjointe de l'OFSP, des cantons et des ONG,
financée par le fonds de prévention du tabagisme.

**JULIE ARRÊTE DE FUMER.
VOUS AUSSI, VOUS POUVEZ LE FAIRE.**
La ligne stop-tabac vous aide à arrêter :
0848 000 181*

* 8 ct./min. depuis une ligne fixe



Je suis plus forte.

**S M O K E
FREE**

smokefree.ch

P.P. A

CH-3003 Berne
Post CH AG

Indiquer les changements
d'adresse :

Bulletin de l'OFSP
OFCL, Diffusion publications
CH-3003 Berne

Bulletin 41/15