

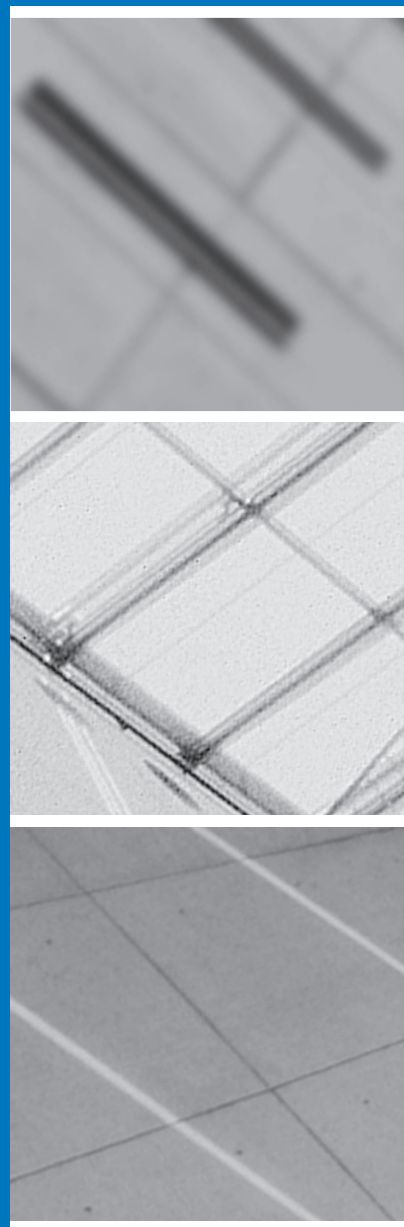
Bulletin 31/15

Office fédéral de la santé publique



Schweizerische Eidgenossenschaft
Confédération suisse
Confederazione Svizzera
Confederaziun svizra

Département fédéral de l'intérieur DFI
Office fédéral de la santé publique OFSP



Editeur

Office fédéral de la santé publique
CH-3003 Berne
www.bag.admin.ch

Rédaction

Office fédéral de la santé publique
CH-3003 Berne
Téléphone 058 463 87 79
drucksachen-bulletin@bag.admin.ch

Impression

ea Druck AG
Zürichstrasse 57
CH-8840 Einsiedeln
Téléphone 055 418 82 82

Abonnements, changements d'adresse

OFCL, Diffusion publications
CH-3003 Berne
Téléphone 058 465 50 50
Fax 058 465 50 58
verkauf.zivil@bbl.admin.ch

ISSN 1420-4274

Maladies transmissibles

Déclarations des maladies infectieuses 592

Situation actuelle: nombre de consultations médicales suite à une piqûre de tique, nombre de cas de borréliose de Lyme et de cas de FSME 594

Statistique Sentinella 596

Protection du consommateur

Rapport final sur les audits en curiethérapie 597

Stupéfiants

Vol d'ordonnances 599

Maladies transmissibles

Déclarations des maladies infectieuses

Situation à la fin de la 29^e semaine (21.07.2015)^a

^a Déclarations des médecins et des laboratoires selon l'ordonnance sur la déclaration. Sont exclus les cas de personnes domiciliées en dehors de la Suisse et de la Principauté du Liechtenstein. Données provisoires selon la date de la déclaration. Les chiffres écrits en *italique* correspondent aux données annualisées: cas/an et 100 000 habitants (population résidente selon Annuaire statistique de la Suisse). Les incidences annualisées permettent de comparer les différentes périodes.

^b Voir surveillance de l'influenza dans le système de déclaration Sentinella: www.bag.admin.ch/sentinella.

^c N'inclut pas les cas de rubéole materno-fœtale.

^d Femmes enceintes et nouveau-nés.

^e Inclus les cas de diphtérie cutanée et respiratoire, actuellement il y a seulement des cas de diphtérie cutanée.

	Semaine 29			Dernières 4 semaines			Dernières 52 semaines			Depuis début année		
	2015	2014	2013	2015	2014	2013	2015	2014	2013	2015	2014	2013
Transmission respiratoire												
Haemophilus influenzae: maladie invasive		1 <i>0.60</i>	2 <i>1.30</i>	9 <i>1.40</i>	5 <i>0.80</i>	9 <i>1.40</i>	105 <i>1.30</i>	92 <i>1.10</i>	90 <i>1.10</i>	71 <i>1.60</i>	66 <i>1.40</i>	56 <i>1.20</i>
Infection à virus influenza, types et sous-types saisonniers ^b		1 <i>0.60</i>		2 <i>0.30</i>	8 <i>1.30</i>		5806 <i>71.00</i>	1529 <i>18.70</i>	2879 <i>35.20</i>	5735 <i>125.80</i>	1508 <i>33.10</i>	2822 <i>61.90</i>
Légionellose	10 <i>6.40</i>	14 <i>8.90</i>	11 <i>7.00</i>	49 <i>7.80</i>	37 <i>5.90</i>	31 <i>4.90</i>	349 <i>4.30</i>	278 <i>3.40</i>	306 <i>3.70</i>	181 <i>4.00</i>	127 <i>2.80</i>	136 <i>3.00</i>
Méningocoques: maladie invasive	1 <i>0.60</i>		1 <i>0.60</i>	2 <i>0.30</i>	2 <i>0.30</i>	3 <i>0.50</i>	43 <i>0.50</i>	44 <i>0.50</i>	34 <i>0.40</i>	28 <i>0.60</i>	22 <i>0.50</i>	29 <i>0.60</i>
Pneumocoques: maladie invasive	7 <i>4.40</i>	9 <i>5.70</i>	9 <i>5.70</i>	33 <i>5.20</i>	31 <i>4.90</i>	40 <i>6.40</i>	797 <i>9.80</i>	818 <i>10.00</i>	955 <i>11.70</i>	566 <i>12.40</i>	561 <i>12.30</i>	667 <i>14.60</i>
Rougeole		1 <i>0.60</i>	14 <i>8.90</i>	1 <i>0.20</i>	1 <i>0.20</i>	72 <i>11.40</i>	21 <i>0.30</i>	84 <i>1.00</i>	121 <i>1.50</i>	15 <i>0.30</i>	17 <i>0.40</i>	109 <i>2.40</i>
Rubéole ^c					1 <i>0.20</i>		5 <i>0.06</i>	3 <i>0.04</i>	5 <i>0.06</i>	4 <i>0.09</i>	2 <i>0.04</i>	5 <i>0.10</i>
Rubéole, materno-fœtale ^d												
Tuberculose	9 <i>5.70</i>	8 <i>5.10</i>	11 <i>7.00</i>	35 <i>5.60</i>	50 <i>8.00</i>	48 <i>7.60</i>	503 <i>6.20</i>	490 <i>6.00</i>	476 <i>5.80</i>	290 <i>6.40</i>	260 <i>5.70</i>	300 <i>6.60</i>
Transmission féco-orale												
Campylobactériose	206 <i>131.00</i>	187 <i>118.90</i>	161 <i>102.40</i>	677 <i>107.60</i>	670 <i>106.50</i>	699 <i>111.10</i>	6942 <i>84.90</i>	7839 <i>95.90</i>	7731 <i>94.60</i>	3242 <i>71.10</i>	3947 <i>86.60</i>	3620 <i>79.40</i>
Hépatite A				4 <i>0.60</i>	5 <i>0.80</i>	2 <i>0.30</i>	48 <i>0.60</i>	55 <i>0.70</i>	63 <i>0.80</i>	21 <i>0.50</i>	30 <i>0.70</i>	32 <i>0.70</i>
Infection à E. coli entérohémorragique	10 <i>6.40</i>	3 <i>1.90</i>	3 <i>1.90</i>	33 <i>5.20</i>	11 <i>1.80</i>	6 <i>1.00</i>	183 <i>2.20</i>	101 <i>1.20</i>	66 <i>0.80</i>	110 <i>2.40</i>	52 <i>1.10</i>	33 <i>0.70</i>
Listériose	1 <i>0.60</i>	1 <i>0.60</i>	2 <i>1.30</i>	5 <i>0.80</i>	4 <i>0.60</i>	6 <i>1.00</i>	73 <i>0.90</i>	92 <i>1.10</i>	44 <i>0.50</i>	31 <i>0.70</i>	58 <i>1.30</i>	29 <i>0.60</i>
Salmonellose, S. typhi/paratyphi		1 <i>0.60</i>			2 <i>0.30</i>	1 <i>0.20</i>	16 <i>0.20</i>	26 <i>0.30</i>	27 <i>0.30</i>	8 <i>0.20</i>	15 <i>0.30</i>	12 <i>0.30</i>
Salmonellose, autres	24 <i>15.30</i>	20 <i>12.70</i>	14 <i>8.90</i>	96 <i>15.30</i>	84 <i>13.40</i>	69 <i>11.00</i>	1206 <i>14.80</i>	1251 <i>15.30</i>	1256 <i>15.40</i>	492 <i>10.80</i>	522 <i>11.40</i>	547 <i>12.00</i>
Shigellose	2 <i>1.30</i>	4 <i>2.50</i>	3 <i>1.90</i>	11 <i>1.80</i>	12 <i>1.90</i>	10 <i>1.60</i>	138 <i>1.70</i>	146 <i>1.80</i>	172 <i>2.10</i>	64 <i>1.40</i>	70 <i>1.50</i>	73 <i>1.60</i>

Office fédéral de la santé publique
Unité de direction Santé publique
Division Maladies transmissibles
Téléphone 058 463 87 06

▶▶▶▶▶ Maladies transmissibles

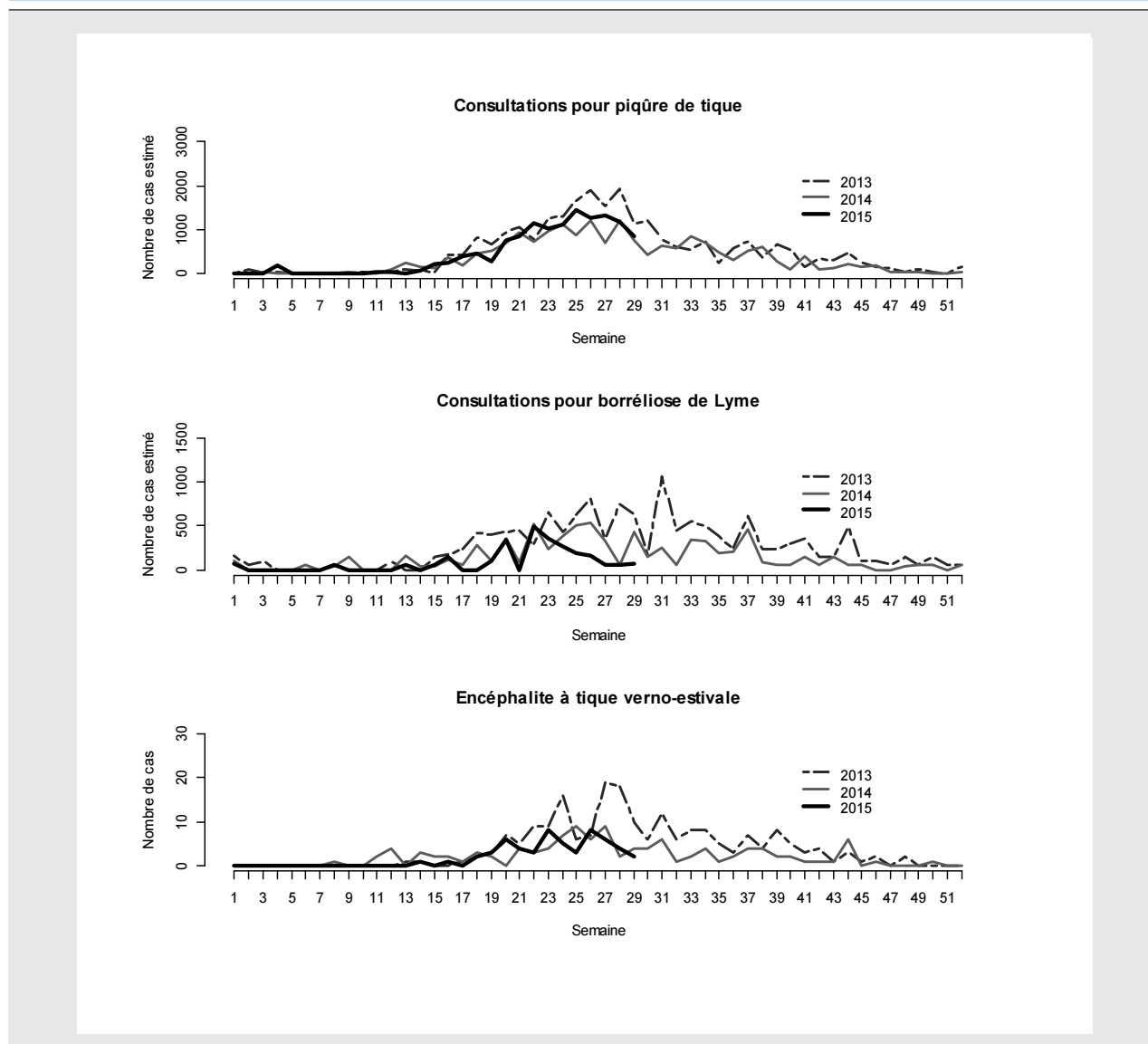
	Semaine 29			Dernières 4 semaines			Dernières 52 semaines			Depuis début année		
	2015	2014	2013	2015	2014	2013	2015	2014	2013	2015	2014	2013
Transmission par du sang ou sexuelle												
Chlamydirose	159 <i>101.10</i>	229 <i>145.60</i>	116 <i>73.80</i>	715 <i>113.70</i>	780 <i>124.00</i>	618 <i>98.30</i>	9690 <i>118.50</i>	9484 <i>116.00</i>	8227 <i>100.60</i>	5426 <i>119.00</i>	5430 <i>119.10</i>	4607 <i>101.00</i>
Gonorrhée	40 <i>25.40</i>	31 <i>19.70</i>	36 <i>22.90</i>	148 <i>23.50</i>	129 <i>20.50</i>	119 <i>18.90</i>	1716 <i>21.00</i>	1638 <i>20.00</i>	1713 <i>21.00</i>	1038 <i>22.80</i>	908 <i>19.90</i>	962 <i>21.10</i>
Hépatite B, aiguë			2 <i>1.30</i>		7 <i>1.10</i>	8 <i>1.30</i>	31 <i>0.40</i>	58 <i>0.70</i>	66 <i>0.80</i>	13 <i>0.30</i>	29 <i>0.60</i>	36 <i>0.80</i>
Hépatite B, total déclarations	9	19	25	106	110	140	1325	1410	1456	733	803	832
Hépatite C, aiguë		2 <i>1.30</i>		1 <i>0.20</i>	6 <i>1.00</i>	1 <i>0.20</i>	33 <i>0.40</i>	63 <i>0.80</i>	55 <i>0.70</i>	19 <i>0.40</i>	40 <i>0.90</i>	27 <i>0.60</i>
Hépatite C, total déclarations	6	29	34	99	162	183	1578	1661	1774	849	937	1013
Infection à VIH		4 <i>2.50</i>		33 <i>5.20</i>	44 <i>7.00</i>		528 <i>6.50</i>	589 <i>7.20</i>	598 <i>7.30</i>	315 <i>6.90</i>	315 <i>6.90</i>	317 <i>7.00</i>
Sida	3 <i>1.90</i>			15 <i>2.40</i>	9 <i>1.40</i>	3 <i>0.50</i>	82 <i>1.00</i>	120 <i>1.50</i>	92 <i>1.10</i>	46 <i>1.00</i>	53 <i>1.20</i>	58 <i>1.30</i>
Syphilis	22 <i>14.00</i>	20 <i>12.70</i>	19 <i>12.10</i>	72 <i>11.40</i>	93 <i>14.80</i>	85 <i>13.50</i>	1049 <i>12.80</i>	1064 <i>13.00</i>	1114 <i>13.60</i>	574 <i>12.60</i>	585 <i>12.80</i>	633 <i>13.90</i>
Zoonoses et autres maladies transmises par des vecteurs												
Brucellose				1 <i>0.20</i>			2 <i>0.02</i>	4 <i>0.05</i>	3 <i>0.04</i>	1 <i>0.02</i>	2 <i>0.04</i>	2 <i>0.04</i>
Chikungunya		2 <i>1.30</i>		1 <i>0.20</i>	11 <i>1.80</i>		91 <i>1.10</i>	24 <i>0.30</i>	3 <i>0.04</i>	26 <i>0.60</i>	21 <i>0.50</i>	2 <i>0.04</i>
Dengue		1 <i>0.60</i>	1 <i>0.60</i>	6 <i>1.00</i>	10 <i>1.60</i>	9 <i>1.40</i>	133 <i>1.60</i>	164 <i>2.00</i>	144 <i>1.80</i>	71 <i>1.60</i>	66 <i>1.40</i>	76 <i>1.70</i>
Encéphalite à tiques	3 <i>1.90</i>	3 <i>1.90</i>	22 <i>14.00</i>	24 <i>3.80</i>	31 <i>4.90</i>	50 <i>8.00</i>	109 <i>1.30</i>	173 <i>2.10</i>	135 <i>1.60</i>	57 <i>1.20</i>	61 <i>1.30</i>	91 <i>2.00</i>
Fièvre du Nil occidental								1 <i>0.01</i>	1 <i>0.01</i>			
Fièvre jaune												
Fièvre Q			1 <i>0.60</i>	3 <i>0.50</i>	1 <i>0.20</i>	1 <i>0.20</i>	39 <i>0.50</i>	29 <i>0.40</i>	20 <i>0.20</i>	18 <i>0.40</i>	17 <i>0.40</i>	14 <i>0.30</i>
Infection à Hantavirus							1 <i>0.01</i>	1 <i>0.01</i>	5 <i>0.06</i>	1 <i>0.02</i>	1 <i>0.02</i>	
Paludisme	6 <i>3.80</i>	9 <i>5.70</i>	1 <i>0.60</i>	40 <i>6.40</i>	29 <i>4.60</i>	8 <i>1.30</i>	341 <i>4.20</i>	198 <i>2.40</i>	172 <i>2.10</i>	166 <i>3.60</i>	128 <i>2.80</i>	90 <i>2.00</i>
Trichinellose				1 <i>0.20</i>			1 <i>0.01</i>		2 <i>0.02</i>	1 <i>0.02</i>		1 <i>0.02</i>
Tularémie		2 <i>1.30</i>	4 <i>2.50</i>	2 <i>0.30</i>	3 <i>0.50</i>	6 <i>1.00</i>	40 <i>0.50</i>	21 <i>0.30</i>	40 <i>0.50</i>	9 <i>0.20</i>	7 <i>0.20</i>	14 <i>0.30</i>
Autres déclarations												
Botulisme						1 <i>0.20</i>		1 <i>0.01</i>	1 <i>0.01</i>		1 <i>0.02</i>	1 <i>0.02</i>
Diptérie ^e				3 <i>0.50</i>			7 <i>0.09</i>	1 <i>0.01</i>		6 <i>0.10</i>		
Maladie de Creutzfeldt-Jakob		1 <i>0.60</i>			1 <i>0.20</i>	1 <i>0.20</i>	20 <i>0.20</i>	18 <i>0.20</i>	16 <i>0.20</i>	12 <i>0.30</i>	8 <i>0.20</i>	11 <i>0.20</i>
Tétanos												

Situation actuelle: nombre de consultations médicales suite à une piqûre de tique, nombre de cas de borréliose de Lyme et de cas de FSME

Etat au 21 juillet 2015

Figure 1

Estimation du nombre de consultations médicales suite à une piqûre de tique, du nombre de cas de borréliose de Lyme et de cas de FSME en Suisse de 2013 à 2015 (jusqu'à la semaine 29)



Estimation du nombre de consultations médicales suite à une piqûre de tique et de cas de borréliose de Lyme

A la fin de la semaine 29/2015, l'extrapolation pour le début de l'année 2015 fournit une estimation de 10000 consultations pour piqûre de tique (figure 1, en haut; tableau 1). Ce chiffre correspond environ aux extrapolations des années précédentes.

Pour les 29 premières semaines

de l'année 2015, le nombre extrapolé de cas de borréliose de Lyme aiguë s'élève à 2000 (figure 1, au milieu; tableau 1). Ce chiffre est bas, comparé aux années précédentes.

Nombre de cas de méningo-encéphalite verno-estivale (FSME) déclarés

Le nombre de déclarations hebdomadaires est sujet à de fortes fluctuations. Depuis 2000, de 34 à 150 cas de FSME ont été déclarés du-

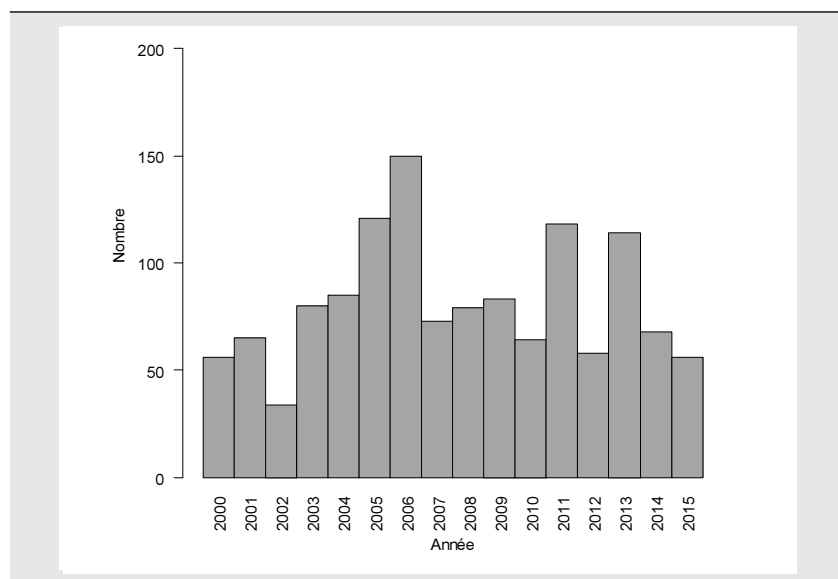
rant les semaines 1 à 29. Cinquante-six cas ont été signalés jusqu'à la semaine 29 de l'année en cours (figure 1, en bas; figure 2).

Tableau 1
Estimation du nombre de consultations médicales suite à une piqûre de tique et de cas de borréliose de Lyme en Suisse de 2008 à 2015 (semaines 1 à 29)

Année d'apparition de la maladie	Borréliose de Lyme	Consultations pour piqûre de tique
2008	7000	10000
2009	5000	10000
2010	4000	10000
2011	7000	20000
2012	6000	10000
2013	7000	20000
2014	5000	10000
2015	2000	10000

Contact
 Office fédéral de la santé publique
 Unité de direction Santé publique
 Division Maladies transmissibles
 Téléphone 058 463 87 06

Figure 2
Nombre de cas de FSME en Suisse, 2000–2015 (semaines 1 à 29)



Explications sur la collecte et l'analyse des données

Les piqûres de tiques et les cas de borréliose de Lyme sont recensés dans le système de déclaration Sentinella depuis 2008. Au sein de ce réseau, des médecins de premier recours (généralistes, internistes et pédiatres) communiquent chaque semaine leurs observations, sur une base volontaire. Les résultats sont ensuite extrapolés pour l'ensemble de la Suisse. Il s'agit ainsi d'estimations.

Par borréliose de Lyme aiguë on entend un érythème migrant et/ou un lymphocytome borrélien. Les formes chroniques de borréliose de Lyme sont aussi déclarées, mais elles ne figurent pas dans les présentes statistiques, afin de représenter exclusivement les cas survenus durant la saison à tiques.

L'estimation du nombre de consultations médicales suite à des cas de borréliose peut être supérieure à celles dues à une piqûre de tique si, durant la période considérée, des cas de borréliose de Lyme sans lien direct avec une piqûre de tique récente sont déclarés. En effet, seuls 50 % des patients atteints d'une borréliose de Lyme aiguë se rappellent d'avoir été piqués par une tique.

Les cas de méningo-encéphalite verno-estivale (FSME) sont enregistrés dans le système de déclaration obligatoire. Les médecins et les laboratoires sont tenus de signaler tous les cas au médecin cantonal et à l'OFSP. Il s'agit ainsi d'un nombre de cas précis.

Les analyses fournies dans le présent rapport de situation se basent sur la date à laquelle la maladie est apparue ; quant aux statistiques publiées sur Internet et dans le bulletin de l'OFSP, elles se basent sur la date du test ou de la déclaration. Il peut en résulter certaines différences statistiques. De plus, des déclarations ultérieures ou la classification définitive des cas peuvent en modifier le nombre.

Maladies transmissibles

Statistique Sentinella

Déclarations (N) sur 4 semaines jusqu'au 17.7.2015 et incidence par 1000 consultations (N/10³)

Enquête facultative auprès de médecins praticiens (généralistes, internistes et pédiatres)

Semaine	26		27		28		29		Moyenne de 4 semaines	
	N	N/10 ³	N	N/10 ³	N	N/10 ³	N	N/10 ³	N	N/10 ³
Thème										
Suspicion d'influenza	2	0.2	2	0.2	5	0.5	2	0.2	2.8	0.3
Oreillons	0	0	0	0	0	0	0	0	0	0
Otite moyenne	31	2.6	40	3.3	38	3.6	33	4.0	35.5	3.4
Pneumonie	6	0.5	9	0.7	4	0.4	6	0.7	6.3	0.6
Coqueluche	1	0.1	3	0.2	2	0.2	1	0.1	1.8	0.2
Piqûre de tiques	25	2.1	27	2.2	23	2.2	14	1.7	22.3	2.1
Borréliose de Lyme	10	0.8	11	0.9	8	0.8	7	0.9	9	0.8
Vaccination contre la coqueluche (>=16 ans)	22	1.8	33	2.7	23	2.2	25	3.1	25.8	2.5
Vaccination de rattrapage contre la rougeole (>24 mois)	24	2.0	24	2.0	14	1.3	16	2.0	19.5	1.8
Médecins déclarants	142		146		124		96		127	
Données provisoires										

Rapport final sur les audits en curiethérapie

En réaction à la survenue de plusieurs incidents graves de radiothérapie en France dans les années 2004–2005 (Epinal) et 2006–2007 (Toulouse), la direction de l'Office fédéral de la santé publique (OFSP) a décidé de soumettre à un audit tous les services de radio-oncologie de Suisse. Les 29 services de radio-oncologie pratiquant la téléthérapie ont ainsi fait l'objet d'une inspection d'une durée moyenne de deux jours entre janvier 2011 et juin 2012. Cette campagne d'audit avait pour but d'obtenir une vision d'ensemble de la pratique radio-oncologique en Suisse, de recenser et d'évaluer le déroulement du processus radio-oncologique afin d'amoin-drir le risque d'accident radiologique, ainsi que de créer une base pour la réalisation des futurs audits cliniques.

En 2013, l'OFSP a mené des audits de suivi : la campagne susmentionnée s'étant limitée au domaine de la téléthérapie et la thérapie aux rayons X en surface et en profondeur ayant déjà été auditée quelques années auparavant, il s'est alors concentré sur la curiethérapie. Les 17 services pratiquant la curiethérapie à haut débit de dose (*High Dose Rate*, HDR; Ir-192, Sr-90) et 10 des 15 services pratiquant la curiethérapie à faible débit de dose (*Low Dose Rate*, LDR; implantation de grains d'I-125

pour la lutte des tumeurs de la prostate) ont ainsi été inspectés. En tout, 20 services proposant l'une ou l'autre forme de curiethérapie, ou les deux, ont été soumis à un audit durant, en règle générale, une demi-journée à une journée. Y ont participé le radiooncologue responsable, le physicien médical ainsi que, le cas échéant, le technicien en radiologie médicale et l'anesthésiste. Les différents services ont globalement bien accepté la démarche, tout comme lors de la précédente campagne.

La curiethérapie constituant l'une des méthodes employées en radio-oncologie, les principaux domaines sur lesquels devait porter cette série d'audits ont pu être calqués sur ceux de la campagne précédente : le processus, l'organisation, les responsabilités et l'assurance qualité. Les processus mis en œuvre en curiethérapie étant largement comparables à ceux de la téléthérapie, il n'a toutefois pas été nécessaire de creuser ce point. Les recommandations de la Commission internationale de protection radiologique (CIPR) et de l'Agence internationale de l'énergie atomique (AIEA) concernant les analyses des erreurs de traitement en radio-oncologie ont servi de base à la définition de ces domaines principaux.

Cette campagne a montré que les traitements de curiethérapie proposés en Suisse par les services de radio-oncologie sont de qualité, étant toujours réalisés en adéquation avec les connaissances scientifiques et techniques les plus récentes. L'adoption de mesures simples suffirait à réaliser le potentiel d'amélioration constaté. ■

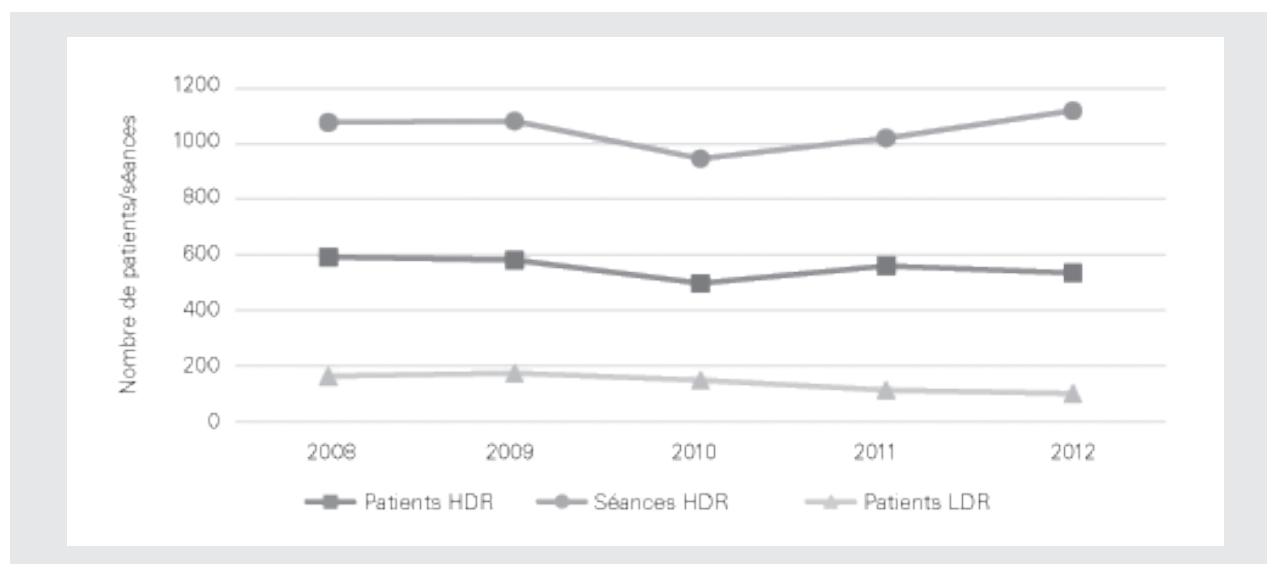
Contact

David Wittwer
Office fédéral de la santé publique
Domaine de direction Protection des consommateurs
Division de radioprotection
Téléphone 058 464 94 00

Figure 1

Évolution du nombre de patients traités et du nombre de séances

Source : données livrées par les services de radio-oncologie audités ; état 2013



Stupéfiants

Vol d'ordonnances

Les ordonnances suivantes sont bloquées

Canton	N ^{os} de bloc	Ordonnances n ^{os}
Lucerne	4380101–4380125	175205D

Swissmedic
Division stupéfiants

P.P. A

CH-3003 Berne
Post CH AG

Indiquer les changements
d'adresse :

Bulletin de l'OFSP
OFCL, Diffusion publications
CH-3003 Berne

Bulletin 31/15