

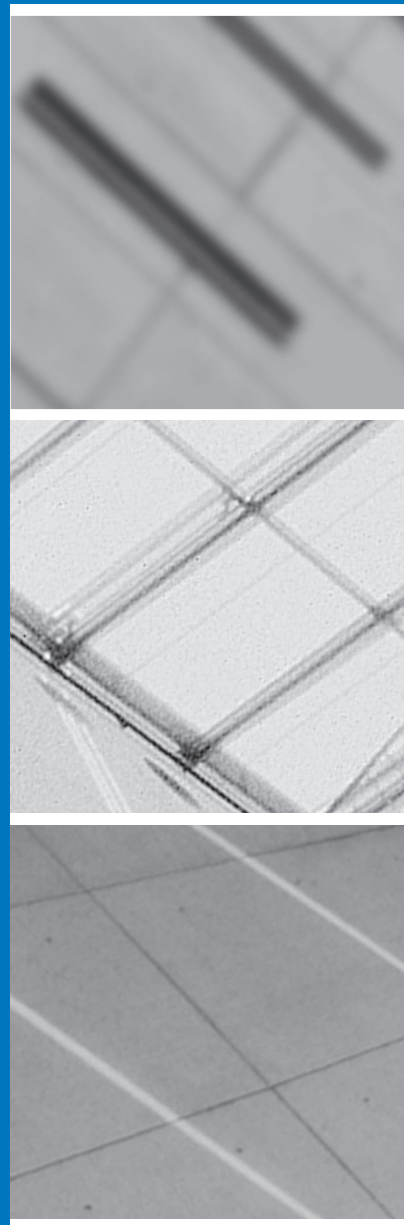
Bulletin 20/15

Office fédéral de la santé publique



Schweizerische Eidgenossenschaft
Confédération suisse
Confederazione Svizzera
Confederaziun svizra

Département fédéral de l'intérieur DFI
Office fédéral de la santé publique OFSP



Editeur

Office fédéral de la santé publique
CH-3003 Berne (Suisse)
www.bag.admin.ch

Rédaction

Office fédéral de la santé publique
CH-3003 Berne
Téléphone 058 463 87 79
drucksachen-bulletin@bag.admin.ch

Impression

ea Druck AG
Zürichstrasse 57
CH-8840 Einsiedeln
Téléphone 055 418 82 82

Abonnements, changements d'adresse

OFCL, Diffusion publications
CH-3003 Berne
Téléphone 058 465 50 50
Fax 058 465 50 58
verkauf.zivil@bbl.admin.ch

ISSN 1420-4274

Maladies transmissibles

Déclarations des maladies infectieuses 320

Situation actuelle: nombre de consultations médicales suite à une piqûre de tique, nombre de cas de borréliose de Lyme et de cas de FSME 322

Statistique Sentinella 324

Santé publique

**Boom du siècle?
Allergies et intolérances alimentaires** 325

«Combien?» : nouvelle campagne de prévention des problèmes liés à l'alcool 327

La loi sur les épidémies entrera en vigueur le 1er janvier 2016 328

Stupéfiants
Vol d'ordonnances 329

Campagne de communication
Agissons contre la rougeole! 331

Maladies transmissibles

Déclarations des maladies infectieuses

Situation à la fin de la 18^{ème} semaine (05.05.2015)^a

^a Déclarations des médecins et des laboratoires selon l'ordonnance sur la déclaration. Sont exclus les cas de personnes domiciliées en dehors de la Suisse et de la Principauté du Liechtenstein. Données provisoires selon la date de la déclaration. Les chiffres écrits en *italique* correspondent aux données annualisées: cas/an et 100 000 habitants (population résidente selon Annuaire statistique de la Suisse). Les incidences annualisées permettent de comparer les différentes périodes.

^b Voir surveillance de l'influenza dans le système de déclaration Sentinella: www.bag.admin.ch/sentinella.

^c N'inclut pas les cas de rubéole materno-fœtale.

^d Femmes enceintes et nouveau-nés.

^e Cas de la MCJ classique, confirmés et probables.

On renonce à présenter les données en détail, compte tenu du processus diagnostique qui peut durer jusqu'à deux mois. Le nombre de cas confirmés et probables est de 9 en 2012 et de 9 en 2013.

	Semaine 18			Dernières 4 semaines			Dernières 52 semaines			Depuis début année		
	2015	2014	2013	2015	2014	2013	2015	2014	2013	2015	2014	2013
Transmission respiratoire												
Haemophilus influenzae: maladie invasive	6 <i>3.80</i>	3 <i>1.90</i>	4 <i>2.50</i>	14 <i>2.20</i>	12 <i>1.90</i>	9 <i>1.40</i>	112 <i>1.40</i>	91 <i>1.10</i>	85 <i>1.00</i>	56 <i>2.00</i>	44 <i>1.60</i>	35 <i>1.20</i>
Infection à virus influenza, types et sous-types saisonniers ^b	20 <i>12.70</i>	12 <i>7.60</i>	6 <i>3.80</i>	206 <i>32.80</i>	86 <i>13.70</i>	48 <i>7.60</i>	5668 <i>69.30</i>	1501 <i>18.40</i>	2894 <i>35.40</i>	5564 <i>196.60</i>	1475 <i>52.10</i>	2817 <i>99.50</i>
Légionellose	2 <i>1.30</i>	7 <i>4.40</i>	2 <i>1.30</i>	13 <i>2.10</i>	18 <i>2.90</i>	14 <i>2.20</i>	311 <i>3.80</i>	283 <i>3.50</i>	283 <i>3.50</i>	77 <i>2.70</i>	61 <i>2.20</i>	65 <i>2.30</i>
Méningocoques: maladie invasive		1 <i>0.60</i>		2 <i>0.30</i>	5 <i>0.80</i>	3 <i>0.50</i>	37 <i>0.40</i>	50 <i>0.60</i>	36 <i>0.40</i>	20 <i>0.70</i>	20 <i>0.70</i>	21 <i>0.70</i>
Pneumocoques: maladie invasive	19 <i>12.10</i>	16 <i>10.20</i>	22 <i>14.00</i>	101 <i>16.10</i>	90 <i>14.30</i>	92 <i>14.60</i>	776 <i>9.50</i>	849 <i>10.40</i>	948 <i>11.60</i>	437 <i>15.40</i>	453 <i>16.00</i>	528 <i>18.60</i>
Rougeole		1 <i>0.60</i>	2 <i>1.30</i>	1 <i>0.20</i>	2 <i>0.30</i>	3 <i>0.50</i>	21 <i>0.30</i>	176 <i>2.20</i>	57 <i>0.70</i>	13 <i>0.50</i>	14 <i>0.50</i>	14 <i>0.50</i>
Rubéole ^c						3 <i>0.50</i>	5 <i>0.06</i>	4 <i>0.05</i>	4 <i>0.05</i>	3 <i>0.10</i>	1 <i>0.04</i>	3 <i>0.10</i>
Rubéole, materno-fœtale ^d												
Tuberculose	3 <i>1.90</i>	5 <i>3.20</i>	5 <i>3.20</i>	30 <i>4.80</i>	26 <i>4.10</i>	33 <i>5.20</i>	498 <i>6.10</i>	507 <i>6.20</i>	472 <i>5.80</i>	171 <i>6.00</i>	145 <i>5.10</i>	168 <i>5.90</i>
Transmission féco-orale												
Campylobactériose	84 <i>53.40</i>	113 <i>71.90</i>	99 <i>63.00</i>	350 <i>55.60</i>	421 <i>66.90</i>	393 <i>62.50</i>	7027 <i>85.90</i>	7729 <i>94.50</i>	8161 <i>99.80</i>	1666 <i>58.90</i>	2288 <i>80.80</i>	2071 <i>73.20</i>
Hépatite A		1 <i>0.60</i>		3 <i>0.50</i>	3 <i>0.50</i>	2 <i>0.30</i>	48 <i>0.60</i>	52 <i>0.60</i>	61 <i>0.80</i>	10 <i>0.40</i>	19 <i>0.70</i>	24 <i>0.80</i>
Infection à E. coli entérohémorragique			1 <i>0.60</i>	11 <i>1.80</i>	6 <i>1.00</i>	6 <i>1.00</i>	144 <i>1.80</i>	90 <i>1.10</i>	65 <i>0.80</i>	45 <i>1.60</i>	26 <i>0.90</i>	18 <i>0.60</i>
Listériose		1 <i>0.60</i>	1 <i>0.60</i>	5 <i>0.80</i>	9 <i>1.40</i>	2 <i>0.30</i>	75 <i>0.90</i>	92 <i>1.10</i>	38 <i>0.50</i>	18 <i>0.60</i>	43 <i>1.50</i>	14 <i>0.50</i>
Salmonellose, S. typhi/paratyphi	1 <i>0.60</i>			2 <i>0.30</i>	2 <i>0.30</i>	2 <i>0.30</i>	21 <i>0.30</i>	25 <i>0.30</i>	27 <i>0.30</i>	8 <i>0.30</i>	10 <i>0.40</i>	8 <i>0.30</i>
Salmonellose, autres	22 <i>14.00</i>	18 <i>11.40</i>	23 <i>14.60</i>	81 <i>12.90</i>	68 <i>10.80</i>	90 <i>14.30</i>	1216 <i>14.90</i>	1239 <i>15.20</i>	1262 <i>15.40</i>	273 <i>9.60</i>	293 <i>10.40</i>	330 <i>11.70</i>
Shigellose	1 <i>0.60</i>	1 <i>0.60</i>	4 <i>2.50</i>	8 <i>1.30</i>	8 <i>1.30</i>	11 <i>1.80</i>	145 <i>1.80</i>	133 <i>1.60</i>	177 <i>2.20</i>	41 <i>1.40</i>	40 <i>1.40</i>	56 <i>2.00</i>

▶▶▶▶▶ Maladies transmissibles

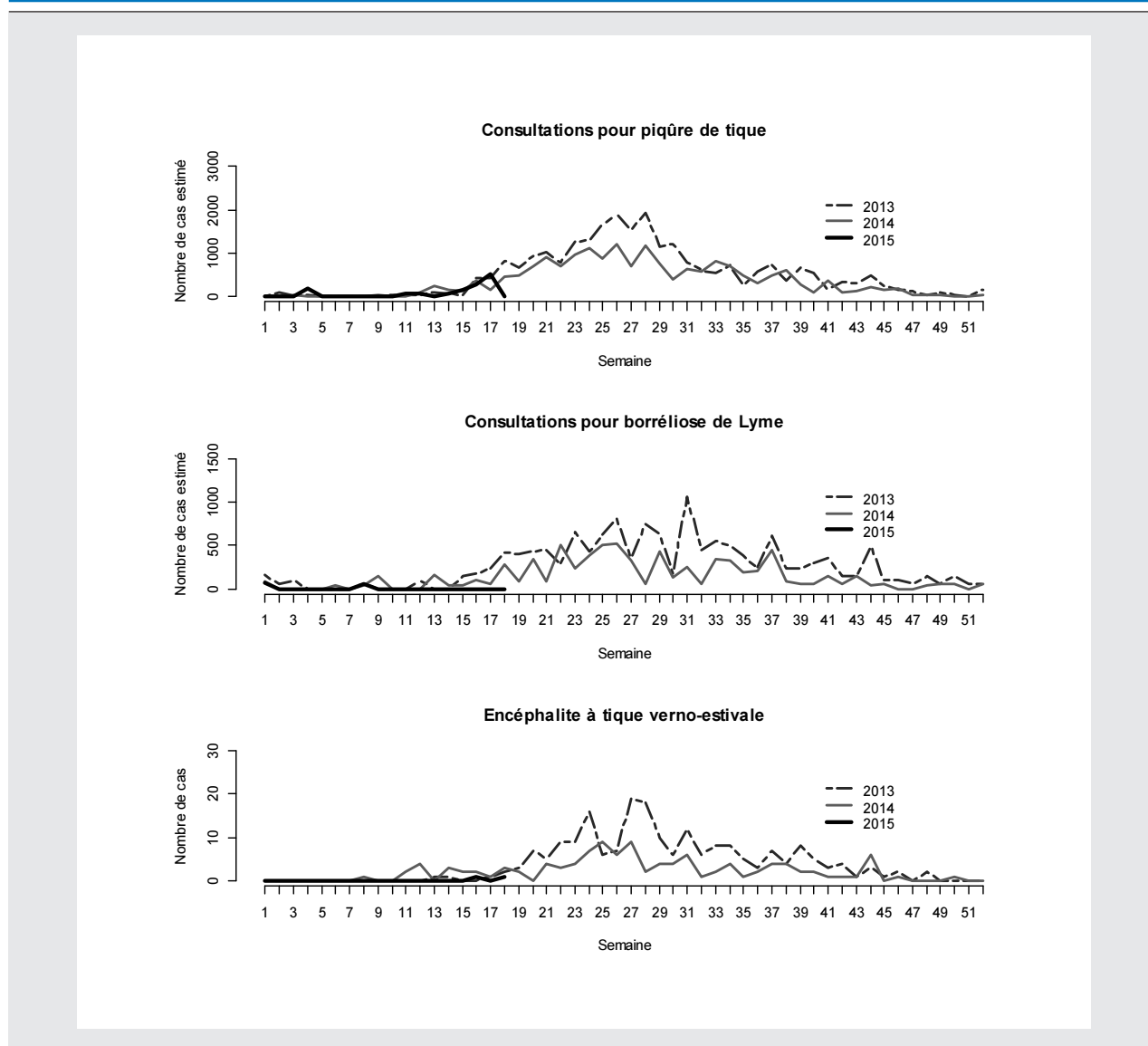
	Semaine 18			Dernières 4 semaines			Dernières 52 semaines			Depuis début année		
	2015	2014	2013	2015	2014	2013	2015	2014	2013	2015	2014	2013
Transmission par du sang ou sexuelle												
Chlamydirose	222 <i>141.20</i>	171 <i>108.80</i>	170 <i>108.10</i>	816 <i>129.70</i>	672 <i>106.80</i>	638 <i>101.40</i>	9833 <i>120.30</i>	9037 <i>110.50</i>	8207 <i>100.40</i>	3395 <i>120.00</i>	3258 <i>115.10</i>	2885 <i>101.90</i>
Gonorrhée	37 <i>23.50</i>	26 <i>16.50</i>	36 <i>22.90</i>	141 <i>22.40</i>	115 <i>18.30</i>	152 <i>24.20</i>	1692 <i>20.70</i>	1625 <i>19.90</i>	1716 <i>21.00</i>	652 <i>23.00</i>	546 <i>19.30</i>	614 <i>21.70</i>
Hépatite B, aiguë		1 <i>0.60</i>	3 <i>1.90</i>		1 <i>0.20</i>	10 <i>1.60</i>	33 <i>0.40</i>	57 <i>0.70</i>	69 <i>0.80</i>	3 <i>0.10</i>	17 <i>0.60</i>	25 <i>0.90</i>
Hépatite B, total déclarations		17	34	87	87	123	1319	1439	1413	413	488	488
Hépatite C, aiguë						3 <i>0.50</i>	40 <i>0.50</i>	48 <i>0.60</i>	59 <i>0.70</i>	4 <i>0.10</i>	19 <i>0.70</i>	21 <i>0.70</i>
Hépatite C, total déclarations		19	37	94	94	143	1676	1645	1771	534	526	619
Infection à VIH	18 <i>11.40</i>			42 <i>6.70</i>	34 <i>5.40</i>	39 <i>6.20</i>	532 <i>6.50</i>	556 <i>6.80</i>	622 <i>7.60</i>	193 <i>6.80</i>	189 <i>6.70</i>	224 <i>7.90</i>
Sida				6 <i>1.00</i>		3 <i>0.50</i>	89 <i>1.10</i>	107 <i>1.30</i>	96 <i>1.20</i>	19 <i>0.70</i>	19 <i>0.70</i>	37 <i>1.30</i>
Syphilis	18 <i>11.40</i>	16 <i>10.20</i>	19 <i>12.10</i>	81 <i>12.90</i>	81 <i>12.90</i>	94 <i>15.00</i>	1079 <i>13.20</i>	1057 <i>12.90</i>	1086 <i>13.30</i>	356 <i>12.60</i>	337 <i>11.90</i>	392 <i>13.80</i>
Zoonoses et autres maladies transmises par des vecteurs												
Brucellose					1 <i>0.20</i>		1 <i>0.01</i>	4 <i>0.05</i>	4 <i>0.05</i>		2 <i>0.07</i>	2 <i>0.07</i>
Chikungunya				8 <i>1.30</i>			106 <i>1.30</i>	5 <i>0.06</i>	3 <i>0.04</i>	22 <i>0.80</i>	2 <i>0.07</i>	2 <i>0.07</i>
Dengue	1 <i>0.60</i>	1 <i>0.60</i>	6 <i>3.80</i>	4 <i>0.60</i>	5 <i>0.80</i>	17 <i>2.70</i>	135 <i>1.60</i>	171 <i>2.10</i>	119 <i>1.50</i>	45 <i>1.60</i>	38 <i>1.30</i>	41 <i>1.40</i>
Encéphalite à tiques	1 <i>0.60</i>	1 <i>0.60</i>		2 <i>0.30</i>	6 <i>1.00</i>	1 <i>0.20</i>	103 <i>1.30</i>	212 <i>2.60</i>	87 <i>1.10</i>	2 <i>0.07</i>	12 <i>0.40</i>	3 <i>0.10</i>
Fièvre du Nil occidental								1 <i>0.01</i>	1 <i>0.01</i>			
Fièvre jaune												
Fièvre Q	1 <i>0.60</i>			4 <i>0.60</i>	2 <i>0.30</i>	1 <i>0.20</i>	37 <i>0.40</i>	29 <i>0.40</i>	14 <i>0.20</i>	10 <i>0.40</i>	11 <i>0.40</i>	8 <i>0.30</i>
Infection à Hantavirus							2 <i>0.02</i>		6 <i>0.07</i>	1 <i>0.04</i>		
Paludisme	6 <i>3.80</i>	7 <i>4.40</i>	1 <i>0.60</i>	18 <i>2.90</i>	12 <i>1.90</i>	13 <i>2.10</i>	328 <i>4.00</i>	151 <i>1.80</i>	172 <i>2.10</i>	84 <i>3.00</i>	60 <i>2.10</i>	69 <i>2.40</i>
Trichinellose						1 <i>0.20</i>			2 <i>0.02</i>			1 <i>0.04</i>
Tularémie							41 <i>0.50</i>	28 <i>0.30</i>	40 <i>0.50</i>	5 <i>0.20</i>	2 <i>0.07</i>	2 <i>0.07</i>
Autres déclarations												
Botulisme					1 <i>0.20</i>			2 <i>0.02</i>			1 <i>0.04</i>	
Maladie de Creutzfeldt-Jakob ^e		2 <i>1.30</i>			2 <i>0.30</i>	3 <i>0.50</i>	18 <i>0.20</i>	19 <i>0.20</i>	15 <i>0.20</i>	8 <i>0.30</i>	6 <i>0.20</i>	8 <i>0.30</i>
Tétanos												

Situation actuelle: nombre de consultations médicales suite à une piqûre de tique, nombre de cas de borréliose de Lyme et de cas de FSME

Etat au 5 mai 2015

Figure 1

Estimation du nombre de consultations médicales suite à une piqûre de tique, du nombre de cas de borréliose de Lyme, et de cas de FSME en Suisse de 2013 à 2015 (jusqu'à la semaine 18).



Estimation du nombre de consultations médicales suite à une piqûre de tique et de cas de borréliose de Lyme

A la fin de la semaine 18/2015, l'extrapolation pour le début de l'année 2015 fournit une estimation de 1000 consultations pour piqûre de tique (figure 1, en haut; tableau 1). Ce chiffre correspond environ aux extrapolations des années précédentes.

Pour les 18 premières semaines de l'année 2015, le nombre extra-

polé de cas de borréliose de Lyme aiguë s'élève à 100 (figure 1, au milieu; tableau 1). Ce chiffre est bas, comparé aux années précédentes.

Nombre de cas de méningo-encéphalite verno-estivale (FSME) déclarés

Le nombre de déclarations hebdomadaires est sujet à de fortes fluctuations. Depuis 2000, de 2 à 19 cas de FSME ont été déclarés durant les semaines 1 à 18. Deux cas ont été

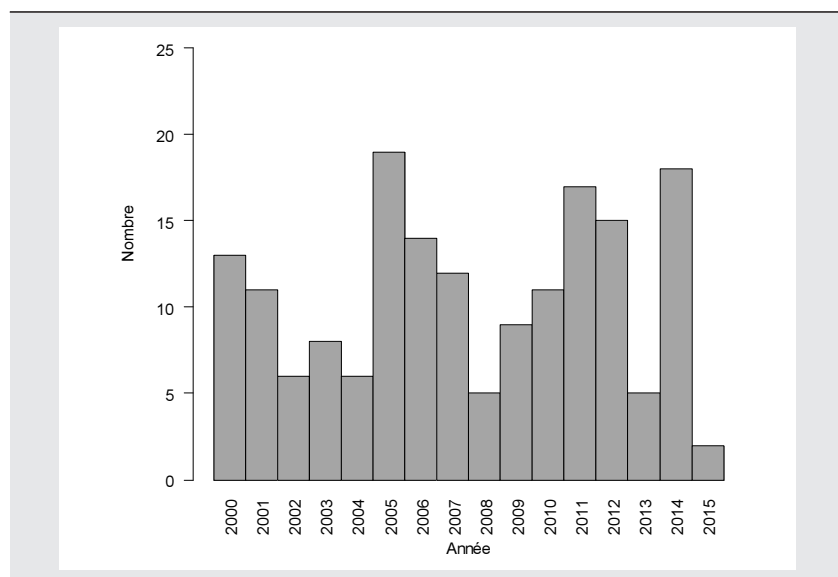
signalés jusqu'à la semaine 18 de l'année en cours (figure 1, en bas; figure 2).

Tableau 1
Estimation du nombre de consultations médicales suite à une piqûre de tique et de cas de borréliose de Lyme en Suisse de 2008 à 2015 (semaines 1 à 18)

Année d'apparition de la maladie	Borréliose de Lyme	Consultations pour piqûre de tique
2008	800	1000
2009	1000	1000
2010	900	2000
2011	1000	3000
2012	1000	2000
2013	1000	2000
2014	1000	2000
2015	100	1000

Contact
 Office fédéral de la santé publique
 Unité de direction Santé publique
 Division Maladies transmissibles
 Téléphone 058 463 87 06

Figure 2
Nombre de cas de FSME en Suisse, 2000–2015 (semaines 1 à 18)



Explications sur la collecte et l'analyse des données

Les piqûres de tiques et les cas de borréliose de Lyme sont recensés dans le système de déclaration Senti-nella depuis 2008. Au sein de ce réseau, des médecins de premier recours (généralistes, internistes et pédiatres) communiquent chaque semaine leurs observations, sur une base volontaire. Les résultats sont ensuite extrapolés pour l'ensemble de la Suisse. Il s'agit ainsi d'estimations.

Par borréliose de Lyme aiguë on entend un érythème migrant et/ou un lymphocytome borrélien. Les formes chroniques de borréliose de Lyme sont aussi déclarées, mais elles ne figurent pas dans les présentes statistiques, afin de représenter exclusivement les cas survenus durant la saison à tiques.

L'estimation du nombre de consultations médicales suite à des cas de borréliose peut être supérieure à celles dues à une piqûre de tique si, durant la période considérée, des cas de borréliose de Lyme sans lien direct avec une piqûre de tique récente sont déclarés. En effet, seuls 50 % des patients atteints d'une borréliose de Lyme aiguë se rappellent d'avoir été piqués par une tique.

Les cas de méningo-encéphalite verno-estivale (FSME) sont enregistrés dans le système de déclaration obligatoire. Les médecins et les laboratoires sont tenus de signaler tous les cas au médecin cantonal et à l'OFSP. Il s'agit ainsi d'un nombre de cas précis.

Les analyses fournies dans le présent rapport de situation se basent sur la date à laquelle la maladie est apparue; quant aux statistiques publiées sur Internet et dans le bulletin de l'OFSP, elles se basent sur la date du test ou de la déclaration. Il peut en résulter certaines différences statistiques. De plus, des déclarations ultérieures ou la classification définitive des cas peuvent en modifier le nombre.

Maladies transmissibles

Statistique Sentinella

Déclarations (N) sur 4 semaines jusqu'au 01.05.2015 et incidence par 1000 consultations (N/10³)

Enquête facultative auprès de médecins praticiens (généralistes, internistes et pédiatres)

Semaine	15		16		17		18		Moyenne de 4 semaines	
	N	N/10 ³	N	N/10 ³	N	N/10 ³	N	N/10 ³	N	N/10 ³
Thème										
Suspicion d'influenza	57	6.1	48	4.0	26	2.1	14	1.5	36.3	3.4
Oreillons	0	0	0	0	1	0.1	0	0	0.3	0
Otite moyenne	45	4.8	40	3.3	37	3.0	19	2.0	35.3	3.3
Pneumonie	15	1.6	10	0.8	13	1.0	14	1.5	13	1.2
Coqueluche	3	0.3	0	0	5	0.4	2	0.2	2.5	0.2
Médecins déclarants	132		140		140		121		133.3	

Données provisoires

Boom du siècle?

Allergies et intolérances alimentaires

Jeudi 27 août 2015, Hochschulzentrum vonRoll, Berne

Le Congrès national de la Société Suisse de Nutrition SSN aura lieu le jeudi 27 août 2015 au Hochschulzentrum vonRoll à Berne et portera sur le thème «Boom du siècle? Allergies et intolérances alimentaires».

L'alimentation joue un rôle fondamental dans le développement durable et les consommateurs en sont d'importants acteurs. Quatre à huit pour cent de la population suisse souffrent d'une allergie alimentaire détectable. Mais selon les sondages, une personne sur cinq pense qu'elle a une allergie alimentaire. En outre, le nombre croissant de denrées alimentaires «free from» nous fait croire que la majorité de la population est affectée par des allergies ou des intolérances. Pourquoi cette différence? La réponse à cette question ainsi qu'à d'autres portant sur le thème des allergies et des intolérances chez les enfants et les adultes seront débattues dans le cadre du congrès de la SSN durant les conférences et les ateliers.

Les inscriptions sont ouvertes jusqu'au 14 août 2015. La participation financière se monte à CHF 235.00 pour les membres de la SSN, CHF 285.00 pour les personnes non affiliées et CHF 100.00 pour les étudiants.

Pour toute inscription avant le 31 mai 2015, le prix est de CHF 185.00 pour les membres de la SSN, CHF 235.00 pour les non-membres et CHF 85.00 pour les étudiants jusqu'à 25 ans (avec pièce de légitimation), restauration incluse. Pour les inscriptions après le 31 mai 2015, l'entrée se monte à CHF 235.00 pour les membres de la SSN, CHF 85.00 pour les non-membres et CHF 100.00 pour les étudiants jusqu'à 25 ans. Un rabais de 20% est accordé pour les groupes d'étudiants (dès 10 étudiants). ■

Programme et inscription

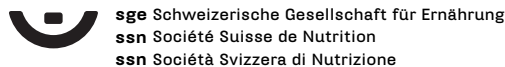
www.sge-ssn.ch/congres

Autres Informations

Société Suisse de Nutrition SSN
Téléphone 031 385 00 00
Fax 031 385 00 05
E-Mail: info@sge-ssn.ch
www.sge-ssn.ch

Contact

Office fédéral de la santé publique
Unité de direction Santé publique
Section Nutrition et activité physique
Téléphone 058 463 87 55



Boom du siècle? Allergies et intolérances alimentaires

Jeudi 27 août 2015, Hochschulzentrum vonRoll, Berne

Programme

08.30	Ouverture de la salle	
08.45 – 09.00	Allocution de bienvenue	Prof. Roger Darioli, vice-président de la SSN / Katja Reichenstein, modératrice
09.00 – 09.30	Symposium	Avec le soutien de Coca-Cola (f/a)
09.30 – 09.45	• Défis au quotidien et solutions pour les personnes souffrant d'allergies et intolérances	Dr. Georg Schäppi, aha! Centre d'Allergie Suisse (a)
	Le matin: conférence plénière	
09.45 – 10.45	• Les allergies: épidémiologie, prévalence et diagnostic	Prof. Dr. med. Barbara Ballmer, Hôpital universitaire Zurich / Comité scientifique aha! (a)
	• Les intolérances alimentaires: épidémiologie, prévalence et diagnostic	Prof. Dr. med. François Spertini, CHUV Lausanne / Comité scientifique aha! (f)
10.45 – 11.15	Pause, exposition	
11.15 – 12.15	• La thérapie nutritionnelle en cas d'allergie et d'intolérance alimentaire	Daniel Gianelli, diététicien dipl. ES et cuisinier (a)
	• Prévention des allergies et désensibilisation	Prof. Dr. med. Philippe Eigenmann, Hôpitaux Univ. Genève / Comité scientifique aha! (f)
12.15 – 12.45	Remise du prix de Nutrition de Nestlé Suisse	Dr. Jardena Puder, présidente du jury (f)
12.45 – 14.00	Repas de midi, exposition	
	L'après-midi, 1^{re} partie: conférence plénière	
14.00 – 14.30	• Les allergies et intolérances alimentaires: aspects psychologiques	Helena Kistler-Elmer, diététicienne dipl. ES (a)
	L'après-midi, 2^e partie: ateliers	
14.30 – 15.45	Atelier 1: Entre médecine et consultation diététique: un modèle de bonnes pratiques (a / traduction f)	Modération: Dr. Robert Sempach, Migros pour-cent culturel / Muriel Jaquet, SSN
	Atelier 2: Allergien: big business? (a)	Modération: Dr. Bertino Somaini
	Atelier 3: Allergien und Unverträglichkeiten in der Gemeinschafts- und Familienberatung (a)	Modération: Daniel Gianelli, Hochgebirgsklinik Davos
	Atelier 4: Les allergies et intolérances alimentaires en restauration collective (f)	Modération: Wafa Badran-Amstutz, SSN
	Atelier 5: Braucht es Labels? (a)	Modération: Dr. Isabel Herter, ETH Zürich
15.45 – 16.15	Résultats des ateliers (f/a)	
dès 16.15	La SSN a 50 ans	

La Société Suisse de Nutrition SSN fête cette année ses 50 ans. A la fin du congrès, les participants sont cordialement invités à partager un verre en l'honneur de notre jubilé. Plus de détails sur l'organisation des festivités suivront.

Conférences plénières:
traduction simultanée allemand–français/français–allemand

(a) présenté/modéré en allemand
(f) présenté/modéré en français

Atelier 1: traduction simultanée allemand–français / Autres ateliers: pas de traduction

« Combien ? » : nouvelle campagne de prévention des problèmes liés à l'alcool

A partir de combien de verres la consommation d'alcool présente-t-elle un risque pour la santé ? Les risques encourus varient selon les individus et la situation. Pour sa nouvelle campagne de prévention des problèmes liés à l'alcool, l'Office fédéral de la santé publique, avec ses organisations partenaires, veut inciter chaque personne à répondre à la question en lui fournissant des informations sur les effets de l'alcool. Au cœur de la campagne, la semaine alcool, organisée tous les deux ans, aura lieu du 30 avril au 9 mai.

L'OFSP a conçu pour les années 2015 à 2017 une campagne visant à sensibiliser le grand public aux risques inhérents à la consommation problématique d'alcool. Sur le site www.alcohol-facts.ch, un quiz répond notamment aux questions les plus fréquentes et donne accès à des informations détaillées sur des thèmes variés: effets de l'alcool et risques pour la santé, prise de poids, âge, dépendance etc.

La plupart des gens sont intéressés à savoir ce qu'ils peuvent faire pour vivre en bonne santé. La campagne réagit à ce besoin. Elle veut inciter chacune et chacun à réfléchir sur sa propre consommation et sur la meilleure manière de minimiser les risques liés à l'alcool, pour soi ou pour son entourage, ainsi que d'éviter la dépendance. Elle indique également où les personnes concernées et leurs proches peuvent si nécessaire recevoir conseils et assistance.

Semaine alcool

Organisée tous les deux ans depuis 2011 la semaine alcool répercute les

messages de la campagne. Des activités les plus diverses sont mises sur pied, à un niveau régional surtout, par les organismes œuvrant dans le domaine de la prévention et de l'assistance, ainsi que par des groupes issus du monde de la culture, du sport, du travail social, de la police ou de l'éducation. On peut citer par exemple des stands interactifs, un parcours de minigolf à faire avec des lunettes simulant des taux divers d'alcoolémie, des soirées cinéma à thème, des lectures ou des concours pour jeunes. La semaine alcool aura lieu dans toute la Suisse du 30 avril au 9 mai.

Risques pour la santé

L'alcool peut être, du moins partiellement, la cause de nombreuses maladies lorsqu'il est consommé en trop grande quantité, trop souvent ou au mauvais moment. Les maladies du foie et du pancréas dominent chez les adultes d'âge moyen, alors que les cancers prédominent chez les personnes âgées. Le risque de développer un cancer de la bouche, du pharynx, de l'œso-

phage et du sein augmente de manière significative avec la quantité consommée. A cela s'ajoute le risque de développer une dépendance à l'alcool. Selon des estimations pour l'année 2011, quelque 1600 décès sont imputables à l'alcool parmi la population de 15 à 74 ans.

La campagne nationale de prévention des problèmes liés à l'alcool 2015–2017 est menée par l'OFSP, conjointement avec les organisations Addiction Suisse, Fachverband Sucht, Groupement Romand d'Etudes des Addictions (GREA) et Ticino Addiction, ainsi qu'avec des représentants des cantons. Elle s'inscrit dans le Programme national alcool (PNA), qui rassemble une large alliance dans la lutte contre l'abus d'alcool. ■

Informations complémentaires :

www.alcohol-facts.ch

www.alcohol.bag.admin.ch > Campagne

Pour de plus amples informations :

OFSP, service de presse, téléphone 058 462 95 05 ou media@bag.admin.ch

Repères de la Commission fédérale pour les problèmes liés à l'alcool (CFAL)

La consommation d'alcool présente des risques pour la santé, qui varient selon l'âge, le sexe, l'état de santé, mais aussi selon la quantité et la fréquence à laquelle on boit. Dans le souci de distinguer une consommation à moindre risque des autres situations, la Commission fédérale pour les problèmes liés à l'alcool a défini une série de repères pour les personnes qui boivent de l'alcool. Les hommes adultes en bonne santé ne devraient pas boire plus de deux à maximum trois verres standard d'alcool (1 verre standard contient environ 10 grammes d'alcool pur, soit 3 dl de bière ou 1 dl de vin). Les femmes adultes en bonne santé ne devraient pas dépasser un à maximum deux verres par jour. Pour tous, une pause d'au moins deux jours sans alcool par semaine est conseillée. Les enfants de moins de 16 ans ne devraient pas boire d'alcool du tout. Il est vivement recommandé aux femmes enceintes et qui allaitent, aux personnes qui prennent des médicaments, qui conduisent un véhicule, au travail ou lors d'activités nécessitant une très grande concentration d'éviter l'alcool.

La loi sur les épidémies entrera en vigueur le 1er janvier 2016

Le Conseil fédéral a fixé au 1er janvier 2016 l'entrée en vigueur de la loi fédérale révisée sur la lutte contre les maladies transmissibles de l'homme (loi sur les épidémies), qui permettra de mieux protéger la population contre les risques sanitaires. Il a également approuvé deux ordonnances.

L'ordonnance sur les épidémies définit les dispositions régissant la lutte contre les maladies transmissibles de l'homme. Quant à l'ordonnance sur les laboratoires de microbiologie, elle fixe les conditions et la procédure permettant d'obtenir une autorisation d'exploitation de tels établissements. L'audition relative à ces deux ordonnances s'est déroulée du mois de juillet au mois d'octobre 2014 et un rapport en synthétise les différentes prises de position.

La révision de la loi sur les épidémies a été acceptée par 60% des votants au mois de septembre 2013. A l'avenir, les responsabilités de la Confédération et des cantons seront définies plus précisément. Le rôle directeur de la Confédération est renforcé et sa fonction de coordination et de surveillance consolidée tandis que les cantons restent responsables de l'exécution. Des dispositions qui permettront de se préparer au mieux pour gérer les situations de crise et lutter le plus efficacement possible contre les épidémies.

La nouvelle loi crée également les conditions pour prendre des mesures efficaces et harmonisées au plan national afin de prévenir, surveiller et combattre les résistances aux antibiotiques ainsi que les infections dans les hôpitaux et les établissements médico-sociaux. Elle ne prévoit pas une vaccination par la contrainte. ■

Renseignements:

Office fédéral de la santé publique
Section Communication
Tél. 058 462 95 05 ou media@bag.admin.ch

Département responsable:

Département fédéral de l'intérieur (DFI)

Liens:

www.bag.admin.ch/fr/epg

Stupéfiants

Vol d'ordonnances

Les ordonnances suivantes sont bloquées

Canton	N ^{os} de bloc	Ordonnances n ^{os}
Zurich	176930D	4423226 – 4423250
Lucerne	187119D	4677951 – 4677975

Swissmedic
Division stupéfiants

Agissons contre la rougeole!

Participez et gagnez

deux nuits
dans un hôtel
wellness &
gourmet



P.P. A

CH-3003 Berne
Post CH AG

Indiquer les changements
d'adresse :

Bulletin de l'OFSP
OFCL, Diffusion publications
CH-3003 Berne

Bulletin 20/15