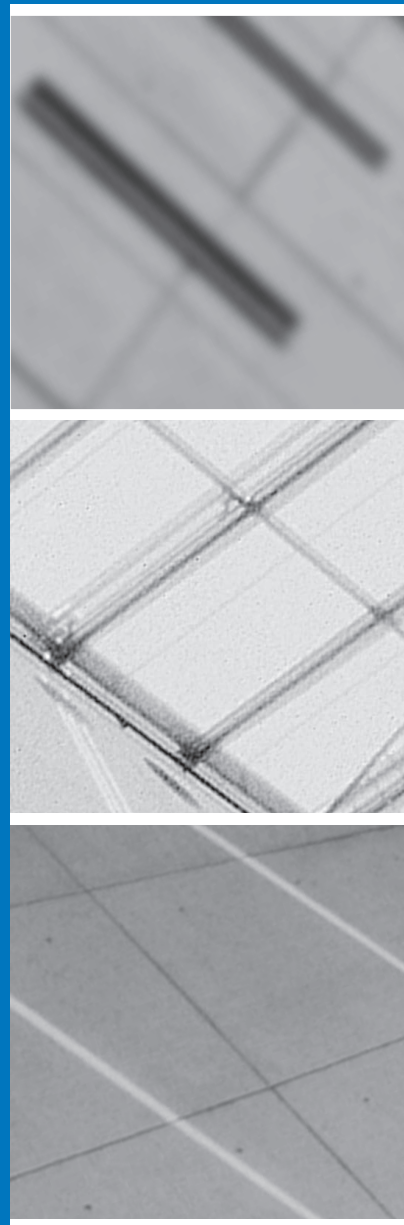


# Bulletin 25/15

Bundesamt für Gesundheit



Schweizerische Eidgenossenschaft  
Confédération suisse  
Confederazione Svizzera  
Confederaziun svizra

Eidgenössisches Departement des Innern EDI  
Bundesamt für Gesundheit BAG

**Herausgeber**

Bundesamt für Gesundheit  
CH-3003 Bern (Schweiz)  
[www.bag.admin.ch](http://www.bag.admin.ch)

**Redaktion**

Bundesamt für Gesundheit  
CH-3003 Bern  
Telefon 058 463 87 79  
[drucksachen-bulletin@bag.admin.ch](mailto:drucksachen-bulletin@bag.admin.ch)

**Druck**

ea Druck AG  
Zürichstrasse 57  
CH-8840 Einsiedeln  
Telefon 055 418 82 82

**Abonnemente, Adressänderungen**

BBL, Vertrieb Bundespublikationen  
CH-3003 Bern  
Telefon 058 465 50 50  
Fax 058 465 50 58  
[verkauf.zivil@bbl.admin.ch](mailto:verkauf.zivil@bbl.admin.ch)

ISSN 1420-4266

---

Inhalt

Übertragbare Krankheiten <b>Meldungen Infektionskrankheiten</b>	484
<b>Aktuelle Lage: Arztbesuche wegen Zeckenstich bzw. Lyme-Borreliose sowie Fälle von FSME</b>	486
<b>Sentinella-Statistik</b>	488
Betäubungsmittel <b>Rezeptsperrung</b>	489
Kommunikationskampagnen <b>SmokeFree</b>	491

# Übertragbare Krankheiten

## Meldungen Infektionskrankheiten

### Stand am Ende der 23. Woche (09.06.2015)<sup>a</sup>

<sup>a</sup> Arzt- oder Labormeldungen laut Meldeverordnung. Ausgeschlossen sind Fälle von Personen mit Wohnsitz ausserhalb der Schweiz bzw. des Fürstentums Liechtenstein. Zahlen provisorisch nach Eingangsdatum. Bei den in *kursiver* Schrift angegebenen Daten handelt es sich um annualisierte Angaben: Fälle pro Jahr und 100 000 Wohnbevölkerung (gemäss Statistischem Jahrbuch der Schweiz). Die annualisierte Inzidenz erlaubt einen Vergleich unterschiedlicher Zeitperioden.

<sup>b</sup> Siehe Influenza-Überwachung im Sentinella-Meldesystem [www.bag.admin.ch/sentinella](http://www.bag.admin.ch/sentinella).

<sup>c</sup> Ausgeschlossen sind materno-foetale Röteln.

<sup>d</sup> Bei schwangeren Frauen und Neugeborenen.

	Woche 23			Letzte 4 Wochen			Letzte 52 Wochen			Seit Jahresbeginn		
	2015	2014	2013	2015	2014	2013	2015	2014	2013	2015	2014	2013
<b>Respiratorische Übertragung</b>												
Haemophilus influenzae: invasive Erkrankungen		2 1.30	2 1.30	5 0.80	10 1.60	8 1.30	104 1.30	96 1.20	86 1.00	61 1.70	57 1.60	43 1.20
Influenzavirus-Infektion, saisonale Typen und Subtypen <sup>b</sup>	1 0.60			23 3.70	14 2.20	2 0.30	5811 71.10	1522 18.60	2880 35.20	5732 158.50	1500 41.50	2821 78.00
Legionellose	9 5.70	3 1.90	5 3.20	33 5.20	15 2.40	21 3.30	328 4.00	275 3.40	291 3.60	112 3.10	79 2.20	91 2.50
Masern	1 0.60	2 1.30	1 0.60	1 0.20	2 0.30	9 1.40	21 0.30	166 2.00	42 0.50	15 0.40	16 0.40	26 0.70
Meningokokken: invasive Erkrankung				3 0.50		3 0.50	40 0.50	47 0.60	35 0.40	23 0.60	20 0.60	24 0.70
Pneumokokken: invasive Erkrankung	13 8.30	9 5.70	20 12.70	52 8.30	39 6.20	64 10.20	799 9.80	823 10.10	940 11.50	513 14.20	506 14.00	607 16.80
Röteln <sup>c</sup>							5 0.06	3 0.04	5 0.06	3 0.08	1 0.03	4 0.10
Röteln, materno-foetal <sup>d</sup>												
Tuberkulose	5 3.20	2 1.30	12 7.60	32 5.10	34 5.40	50 8.00	508 6.20	484 5.90	489 6.00	219 6.10	184 5.10	230 6.40
<b>Faeco-orale Übertragung</b>												
Campylobacteriose	172 109.40	105 66.80	136 86.50	530 84.30	466 74.10	486 77.30	7061 86.40	7752 94.80	7943 97.10	2288 63.30	2876 79.50	2636 72.90
Enterohämorrhagische E. coli-Infektion	8 5.10		2 1.30	18 2.90	5 0.80	6 1.00	157 1.90	90 1.10	66 0.80	67 1.80	35 1.00	27 0.80
Hepatitis A				4 0.60	3 0.50	1 0.20	48 0.60	54 0.70	62 0.80	15 0.40	24 0.70	27 0.80
Listeriose	3 1.90	1 0.60	2 1.30	6 1.00	5 0.80	7 1.10	73 0.90	92 1.10	41 0.50	25 0.70	52 1.40	23 0.60
Salmonellose, S. typhi/paratyphi		2 1.30			3 0.50	2 0.30	18 0.20	25 0.30	27 0.30	8 0.20	13 0.40	11 0.30
Salmonellose, übrige	30 19.10	28 17.80	15 9.50	83 13.20	82 13.00	87 13.80	1214 14.80	1241 15.20	1258 15.40	372 10.30	394 10.90	429 11.90
Shigellose	1 0.60	1 0.60	1 0.60	5 0.80	7 1.10	4 0.60	143 1.80	138 1.70	175 2.10	49 1.40	50 1.40	61 1.70

## Übertragbare Krankheiten

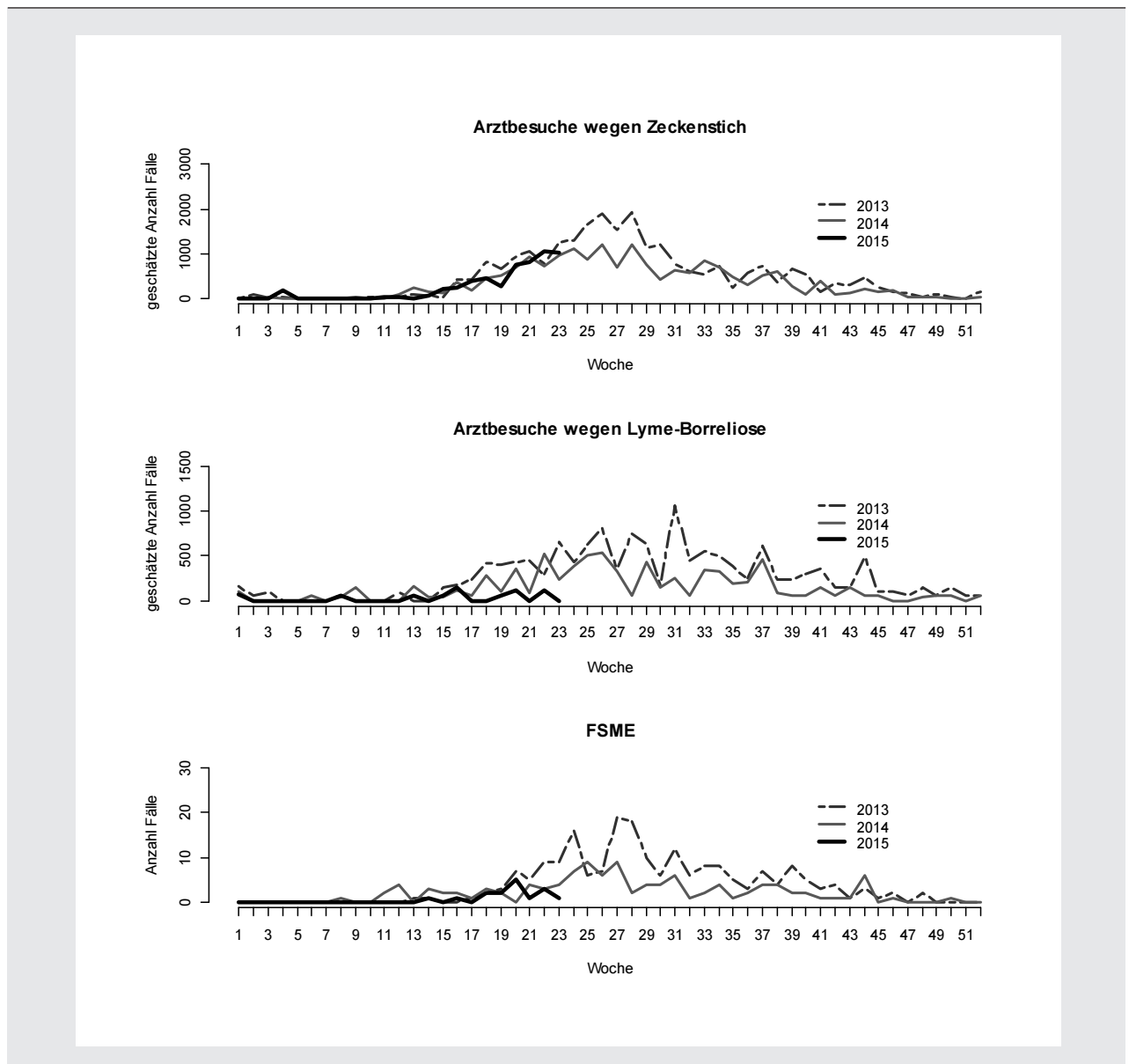
	Woche 23			Letzte 4 Wochen			Letzte 52 Wochen			Seit Jahresbeginn		
	2015	2014	2013	2015	2014	2013	2015	2014	2013	2015	2014	2013
Durch Blut oder sexuell übertragen												
Aids				2 0.30	5 0.80	18 2.90	75 0.90	108 1.30	102 1.20	24 0.70	38 1.00	55 1.50
Chlamydiose	200 127.20	154 97.90	194 123.40	745 118.40	763 121.30	649 103.20	9781 119.60	9244 113.00	8231 100.70	4336 119.90	4249 117.50	3668 101.40
Gonorrhoe	36 22.90	31 19.70	32 20.40	140 22.30	131 20.80	127 20.20	1711 20.90	1634 20.00	1722 21.10	839 23.20	714 19.70	773 21.40
Hepatitis B, akut		1 0.60			5 0.80	2 0.30	34 0.40	60 0.70	69 0.80	9 0.20	22 0.60	27 0.80
Hepatitis B, total Meldungen	11	8	31	99	128	120	1324	1448	1430	581	651	642
Hepatitis C, akut		1 0.60	3 1.90		9 1.40	4 0.60	38 0.50	54 0.70	58 0.70	12 0.30	29 0.80	25 0.70
Hepatitis C, total Meldungen	10	9	29	98	145	120	1638	1682	1711	675	705	761
HIV-Infektion	11 7.00	4 2.50	8 5.10	70 11.10	28 4.40	61 9.70	550 6.70	539 6.60	640 7.80	267 7.40	245 6.80	297 8.20
Syphilis	30 19.10	20 12.70	12 7.60	77 12.20	92 14.60	99 15.70	1056 12.90	1050 12.80	1117 13.70	445 12.30	449 12.40	511 14.10
Zoonosen und andere durch Vektoren übertragbare Krankheiten												
Brucellose							1 0.01	4 0.05	4 0.05		2 0.06	2 0.06
Chikungunya-Fieber	1 0.60			2 0.30	3 0.50		103 1.30	9 0.10	3 0.04	23 0.60	6 0.20	2 0.06
Dengue-Fieber	5 3.20	2 1.30	4 2.50	14 2.20	7 1.10	16 2.50	139 1.70	162 2.00	135 1.60	62 1.70	51 1.40	63 1.70
Gelbfieber												
Hantavirus-Infektion							2 0.02		6 0.07	1 0.03		
Malaria	6 3.80	5 3.20	2 1.30	22 3.50	23 3.70	9 1.40	329 4.00	164 2.00	172 2.10	110 3.00	84 2.30	80 2.20
Q-Fieber				3 0.50	2 0.30	1 0.20	39 0.50	29 0.40	16 0.20	14 0.40	13 0.40	10 0.30
Trichinellose									2 0.02			1 0.03
Tularämie				1 0.20	1 0.20	4 0.60	41 0.50	25 0.30	41 0.50	6 0.20	3 0.08	6 0.20
West-Nil-Fieber								1 0.01	1 0.01			
Zeckenzephalitis	4 2.50		7 4.40	15 2.40	7 1.10	15 2.40	109 1.30	206 2.50	90 1.10	18 0.50	22 0.60	19 0.50
Andere Meldungen												
Botulismus								2 0.02			1 0.03	
Creutzfeldt-Jakob-Krankheit <sup>e</sup>						2 0.30	21 0.30	17 0.20	16 0.20	11 0.30	6 0.20	10 0.30
Tetanus												

# Aktuelle Lage: Arztbesuche wegen Zeckenstich bzw. Lyme-Borreliose sowie Fälle von FSME

Stand: 09.06.2015

Abbildung 1

**Geschätzte Fälle von Arztbesuchen wegen Zeckenstich bzw. Lyme-Borreliose sowie Fälle von FSME, 2013–2015 (bis Woche 23), Schweiz**



## Geschätzte Fälle von Arztbesuchen wegen Zeckenstich und Lyme-Borreliose

Bis Ende der Woche 23/2015 sind hochgerechnet 6000 Arztbesuche wegen Zeckenstich gemeldet worden (oberste Grafik in Abbildung 1, Tabelle 1). Diese Zahl bewegt sich im langjährigen Rahmen.

Bis Ende der Woche 23/2015 gab es geschätzte 600 Fälle von akuter

Lyme-Borreliose (mittlere Grafik in Abbildung 1, Tabelle 1). Diese Zahl ist im Vergleich zu den Vorjahren tief.

## Fallmeldungen zu Frühsommer-Meningoenzephalitis (FSME)

Die wöchentlichen Zahlen unterliegen grossen Schwankungen. Seit 2000 wurden bis zur Woche 23 zwischen 15 und 64 Fälle von FS-

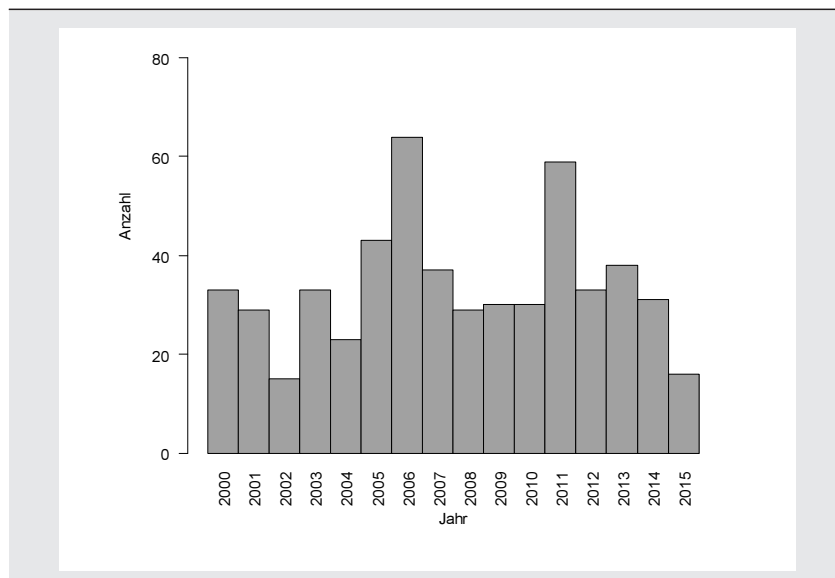
ME gemeldet. Bis zur Woche 23 des laufenden Jahres wurden 16 Fälle registriert (Abbildung 1, unten, Abbildung 2).

Tabelle 1  
**Geschätzte Fälle von Arztbesuchen wegen Zeckenstich bzw. Lyme-Borreliose, 2008–2015, jeweils bis und mit Woche 23, Schweiz**

Erkrankungsjahr	Lyme-Borreliose	Arztbesuche wegen Zeckenstich
2008	3000	7000
2009	3000	7000
2010	2000	6000
2011	3000	9000
2012	3000	6000
2013	4000	7000
2014	2000	6000
2015	600	6000

**Kontakt**  
 Bundesamt für Gesundheit  
 Direktionsbereich Öffentliche Gesundheit  
 Abteilung Übertragbare Krankheiten  
 Telefon 058 463 87 06

Abbildung 2  
**FSME-Fallmeldungen, 2000–2015, jeweils bis und mit Woche 23, Schweiz**



### Erläuterungen zur Erhebung und Auswertung der Daten

Zeckenstiche und Borreliose-Erkrankungen werden seit 2008 im Sentinella-Meldesystem erfasst. In diesem Netzwerk melden Grundversorger (Allgemeinpraktikerinnen und Allgemeinpraktiker, Internistinnen und Internisten sowie Pädiaterinnen und Pädiater) auf freiwilliger Basis wöchentlich ihre Beobachtungen. Diese werden dann auf die ganze Schweiz hochgerechnet. Es handelt sich somit um Schätzungen.

Unter akuter Lyme-Borreliose ist eine Wanderröte (*Erythema migrans*) und/oder ein Borrelien-Lymphozytom zu verstehen. Die chronischen Formen der Lyme-Borreliose werden zwar auch gemeldet, sind jedoch in den Zahlen nicht enthalten, um ausschliesslich die Erkrankungen in der Zeckensaison abzubilden.

Die Anzahl geschätzter Fälle von Arztbesuchen wegen Lyme-Borreliose kann über derjenigen wegen Zeckenstich liegen, wenn in der entsprechenden Zeitperiode Fälle von Lyme-Borreliose ohne direkten Bezug zu einem aktuellen Zeckenstich gemeldet werden. Patienten mit einer akuten Lyme-Borreliose können sich nur in 50% der Fälle an einen Zeckenstich erinnern.

Erkrankungen an Frühsommer-Meningoenzephalitis (FSME) sind im obligatorischen Meldesystem erfasst. Ärzteschaft und Laboratorien müssen sämtliche Fälle dem Kantonsarzt und dem BAG melden. Es handelt sich somit um genaue Fallzahlen.

Die Auswertungen für diesen Lagebericht erfolgen nach Erkrankungsdatum; dies im Gegensatz zu den Statistiken im Internet bzw. im BAG-Bulletin, wo das Test- bzw. Eingangsdatum massgebend ist. Dadurch sind Differenzen bei den Zahlen möglich. Weiter kann es aufgrund von Nachmeldungen oder endgültigen Klassifikationen zu Änderungen bei den Fallzahlen kommen.

# Übertragbare Krankheiten

## Sentinella-Statistik

**Anzahl Meldungen (N) der letzten 4 Wochen bis 5.6.2015 und Inzidenz pro 1000 Konsultationen (N/10<sup>3</sup>)**  
 Freiwillige Erhebung bei Hausärztinnen und Hausärzten (Allgemeinpraktiker, Internisten und Pädiater)

Woche	20		21		22		23		Mittel 4 Wochen	
	N	N/10 <sup>3</sup>	N	N/10 <sup>3</sup>	N	N/10 <sup>3</sup>	N	N/10 <sup>3</sup>	N	N/10 <sup>3</sup>
Thema										
Influenzaverdacht	2	0.2	4	0.3	0	0	1	0.1	1.8	0.2
Mumps	0	0	1	0.1	0	0	1	0.1	0.5	0.1
Otitis Media	31	3.0	41	3.3	30	3.0	28	2.8	32.5	3.0
Pneumonie	10	1.0	10	0.8	5	0.5	4	0.4	7.3	0.7
Pertussis	5	0.5	1	0.1	1	0.1	6	0.6	3.3	0.3
Zeckenstiche	13	1.2	19	1.5	18	1.8	18	1.8	17	1.6
Lyme Borreliose	2	0.2	7	0.6	5	0.5	5	0.5	4.8	0.5
Impfung gegen Pertussis (>=16-Jährige)	27	2.6	19	1.5	13	1.3	23	2.3	20.5	1.9
Nachholimpfung gegen Masern (>24-Monatige)	27	2.6	20	1.6	13	1.3	14	1.4	18.5	1.7
Meldende Ärzte	147		144		138		120		137.3	

Provisorische Daten



---

Betäubungsmittel

# Rezeptsperrung


---

**Folgende Rezepte sind gesperrt**

Kanton	Block-Nrn.	Rezept-Nrn.
Aargau	185682D	4642026–4642050
Zürich	183690D	4592226

Swissmedic  
Abteilung Betäubungsmittel



 Schweizerische Eidgenossenschaft  
Confédération suisse  
Confederazione Svizzera  
Confederaziun svizra  
  
Eine Partnerkampagne von BAG, Kantonen und NGOs,  
finanziert durch den Tabakpräventionsfonds.

**ANTONIO HÖRT AUF.  
DAS SCHAFFST AUCH DU.**  
Die Rauchstopplinie unterstützt dich:  
**0848 000 181\***

\* 8 Rp. pro Minute ab Festnetz



**Ich bin stärker.**

**S M O K E  
FREE**

smokefree.ch

**P.P. A**  
CH-3003 Bern  
Post CH AG

Adresberichtigungen:  
BAG Bulletin  
BBL, Vertrieb Publikationen  
CH-3003 Bern

# Bulletin 25/15