



Schweizerische Eidgenossenschaft  
Confédération suisse  
Confederazione Svizzera  
Confederaziun svizra

Eidgenössisches Departement des Innern EDI  
**Bundesamt für Gesundheit BAG**

Ausgabe vom 16. August 2021

# BAG-Bulletin <sup>Woche</sup> 33/2021

Informationsmagazin für medizinische Fachpersonen und Medienschaffende

**SO SCHÜTZEN  
WIR UNS.**

**[www.bag-coronavirus.ch](http://www.bag-coronavirus.ch)**



# Impressum

## **HERAUSGEBER**

Bundesamt für Gesundheit  
CH-3003 Bern (Schweiz)  
[www.bag.admin.ch](http://www.bag.admin.ch)

## **REDAKTION**

Bundesamt für Gesundheit  
CH-3003 Bern  
Telefon 058 463 87 79  
[drucksachen-bulletin@bag.admin.ch](mailto:drucksachen-bulletin@bag.admin.ch)

## **DRUCK**

Stämpfli AG  
Wölflistrasse 1  
CH-3001 Bern  
Telefon 031 300 66 66

## **ABONNEMENTE, ADRESSÄNDERUNGEN**

BBL, Vertrieb Bundespublikationen  
CH-3003 Bern  
Telefon 058 465 5050  
Fax 058 465 50 58  
[verkauf.zivil@bbl.admin.ch](mailto:verkauf.zivil@bbl.admin.ch)

ISSN 1420-4266

## **DISCLAIMER**

Das BAG-Bulletin ist eine amtliche Fachzeitschrift, die wöchentlich in französischer und deutscher Sprache erscheint. Sie richtet sich an Medizinfachpersonen, Medienschaffende, aber auch Interessierte. Die Publikation informiert aus erster Hand über die aktuellsten Gesundheitszahlen und relevante Informationen des BAG.

Abonnieren Sie das Bulletin auch elektronisch unter:  
[www.bag.admin.ch/bag-bulletin](http://www.bag.admin.ch/bag-bulletin)

# Inhalt

Meldungen Infektionskrankheiten	4
Sentinella-Statistik	6
<a href="http://www.bag-coronavirus.ch/impfung">www.bag-coronavirus.ch/impfung</a> : Informationen zur COVID-19-Impfung	7
Zeckenübertragene Krankheiten – Lagebericht Schweiz	8
Rezeptsperrung	13

# Meldungen Infektionskrankheiten

## Stand am Ende der 31. Woche (10.08.2021)<sup>a</sup>

<sup>a</sup> Arzt- oder Labormeldungen laut Meldeverordnung. Ausgeschlossen sind Fälle von Personen mit Wohnsitz ausserhalb der Schweiz bzw. des Fürstentums Liechtenstein. Zahlen provisorisch nach Eingangsdatum. Bei den in grauer Schrift angegebenen Daten handelt es sich um annualisierte Angaben: Fälle pro Jahr und 100 000 Personen der Wohnbevölkerung (gemäss Statistischem Jahrbuch der Schweiz). Die annualisierte Inzidenz erlaubt einen Vergleich unterschiedlicher Zeitperioden.

<sup>b</sup> Siehe Influenzüberwachung im Sentinella-Meldesystem [www.bag.admin.ch/grippebericht](http://www.bag.admin.ch/grippebericht).

<sup>c</sup> Ausgeschlossen sind materno-fötale Röteln.

<sup>d</sup> Bei schwangeren Frauen und Neugeborenen

<sup>e</sup> Die Fallzahlen für Gonorrhoe sind aufgrund einer Anpassung der Definition für eine Reinfektion erhöht und nicht mit denjenigen in früheren Bulletin-Ausgaben vergleichbar. Meldungen zum gleichen Patienten, die im Abstand von mindestens 4 Wochen eintreffen, werden neu als separate Fälle gezählt.

<sup>f</sup> Primäre, sekundäre bzw. frühlaterente Syphilis.

<sup>g</sup> Die Fallzahlen für Syphilis sind aufgrund einer Anpassung der Falldefinition nicht mehr mit denjenigen in früheren Bulletin-Ausgaben vergleichbar.

<sup>h</sup> Eingeschlossen sind Fälle von Haut- und Rachendiphtherie, aktuell gibt es ausschliesslich Fälle von Hautdiphtherie.

### Infektionskrankheiten: Stand am Ende der 31. Woche (10.08.2021)<sup>a</sup>

	Woche 31			letzte 4 Wochen			letzte 52 Wochen			seit Jahresbeginn		
	2021	2020	2019	2021	2020	2019	2021	2020	2019	2021	2020	2019
<b>Respiratorische Übertragung</b>												
<b>Haemophilus influenzae: invasive Erkrankung</b>	2 1.20	1 0.60		5 0.80	6 0.90	6 0.90	68 0.80	94 1.10	133 1.50	44 0.80	57 1.10	87 1.70
<b>Influenzavirus-Infektion, saisonale Typen und Subtypen<sup>b</sup></b>	1 0.60		2 1.20	3 0.40	1 0.20	3 0.40	49 0.60	11801 136.50	13686 158.30	32 0.60	11329 219.80	13296 258.00
<b>Legionellose</b>	33 19.80	21 12.60	17 10.20	140 21.00	55 8.30	57 8.60	593 6.90	522 6.00	533 6.20	361 7.00	238 4.60	297 5.80
<b>Masern</b>								53 0.60	227 2.60		37 0.70	205 4.00
<b>Meningokokken: invasive Erkrankung</b>					1 0.20	1 0.20	8 0.09	37 0.40	41 0.50	4 0.08	16 0.30	23 0.40
<b>Pneumokokken: invasive Erkrankung</b>	6 3.60	6 3.60	3 1.80	19 2.90	30 4.50	25 3.80	383 4.40	682 7.90	889 10.30	253 4.90	426 8.30	618 12.00
<b>Röteln<sup>c</sup></b>									1 0.01			1 0.02
<b>Röteln, materno-fötal<sup>d</sup></b>												
<b>Tuberkulose</b>	4 2.40	9 5.40	3 1.80	21 3.20	45 6.80	37 5.60	336 3.90	409 4.70	434 5.00	225 4.40	257 5.00	279 5.40
<b>Faeco-orale Übertragung</b>												
<b>Campylobacteriose</b>	194 116.70	216 129.90	228 137.20	847 127.40	765 115.00	755 113.50	6337 73.30	6521 75.40	7463 86.30	3640 70.60	3226 62.60	3995 77.50
<b>Enterohämorrhagische E.-coli-Infektion</b>	37 22.30	14 8.40	25 15.00	113 17.00	70 10.50	108 16.20	768 8.90	834 9.60	1038 12.00	435 8.40	347 6.70	611 11.90
<b>Hepatitis A</b>	1 0.60	1 0.60	1 0.60	3 0.40	3 0.40	5 0.80	53 0.60	86 1.00	100 1.20	36 0.70	51 1.00	42 0.80
<b>Hepatitis E</b>	5 3.00	1 0.60		12 1.80	3 0.40	5 0.80	162 1.90	82 1.00	113 1.30	137 2.70	45 0.90	76 1.50
<b>Listeriose</b>	3 1.80		1 0.60	5 0.80		5 0.80	37 0.40	50 0.60	41 0.50	17 0.30	37 0.70	23 0.40
<b>Salmonellose, S. typhi/paratyphi</b>						1 0.20	1 0.01	21 0.20	20 0.20		10 0.20	10 0.20
<b>Salmonellose, übrige</b>	59 35.50	30 18.00	46 27.70	189 28.40	114 17.10	146 22.00	1404 16.20	1349 15.60	1498 17.30	718 13.90	536 10.40	728 14.10
<b>Shigellose</b>	3 1.80		3 1.80	10 1.50	4 0.60	11 1.60	42 0.50	166 1.90	235 2.70	32 0.60	50 1.00	100 1.90

	Woche 31			letzte 4 Wochen			letzte 52 Wochen			seit Jahresbeginn		
	2021	2020	2019	2021	2020	2019	2021	2020	2019	2021	2020	2019
<b>Durch Blut oder sexuell übertragen</b>												
Aids	1 0.60	1 0.60	3 1.80	1 0.20	3 0.40	5 0.80	49 0.60	70 0.80	79 0.90	29 0.60	31 0.60	42 0.80
Chlamydiose	227 136.50	177 106.50	184 110.70	828 124.50	808 121.50	877 131.90	11702 135.40	11780 136.30	11740 135.80	7041 136.60	6474 125.60	7105 137.90
Gonorrhoe <sup>e</sup>	89 53.50	81 48.70	63 37.90	287 43.20	260 39.10	282 42.40	3676 42.50	3573 41.30	3631 42.00	2120 41.10	1891 36.70	2265 44.00
Hepatitis B, akut						2 0.30	3 0.03	18 0.20	31 0.40	2 0.04	6 0.10	16 0.30
Hepatitis B, total Meldungen	14	8	12	57	64	81	999	999	1125	636	567	666
Hepatitis C, akut				1 0.20		4 0.60	1 0.01	8 0.09	31 0.40	1 0.02	2 0.04	21 0.40
Hepatitis C, total Meldungen	13	17	12	73	80	105	977	903	1086	593	510	636
HIV-Infektion	4 2.40	7 4.20	15 9.00	32 4.80	19 2.90	41 6.20	308 3.60	335 3.90	431 5.00	196 3.80	169 3.30	264 5.10
Syphilis, Frühstadien <sup>f</sup>	3 1.80	11 6.60	9 5.40	25 3.80	34 5.10	69 10.40	563 6.50	687 8.00	665 7.70	351 6.80	370 7.20	426 8.30
Syphilis, total <sup>g</sup>	3 1.80	13 7.80	17 10.20	27 4.10	43 6.50	90 13.50	764 8.80	939 10.90	958 11.10	464 9.00	494 9.60	603 11.70
<b>Zoonosen und andere durch Vektoren übertragbare Krankheiten</b>												
Brucellose	1 0.60			2 0.30		1 0.20	5 0.06	4 0.05	6 0.07	3 0.06	1 0.02	4 0.08
Chikungunya-Fieber							2 0.02	29 0.30	26 0.30	2 0.04	11 0.20	23 0.40
Dengue-Fieber			5 3.00		1 0.20	19 2.90	12 0.10	200 2.30	198 2.30	8 0.20	73 1.40	130 2.50
<b>Gelbfieber</b>												
Hantavirus-Infektion	1 0.60			1 0.20			2 0.02			2 0.04		
Malaria	6 3.60	2 1.20	5 3.00	25 3.80	8 1.20	27 4.10	170 2.00	214 2.50	283 3.30	131 2.50	87 1.70	159 3.10
Q-Fieber	1 0.60	1 0.60	1 0.60	9 1.40	5 0.80	12 1.80	80 0.90	64 0.70	97 1.10	64 1.20	39 0.80	79 1.50
Trichinellose						1 0.20	3 0.03	4 0.05	1 0.01	2 0.04	3 0.06	1 0.02
Tularämie	2 1.20	3 1.80	1 0.60	12 1.80	13 2.00	18 2.70	160 1.80	151 1.80	109 1.30	109 2.10	64 1.20	61 1.20
West-Nil-Fieber							1 0.01	1 0.01				
Zeckenzephalitis	15 9.00	15 9.00	19 11.40	73 11.00	124 18.60	80 12.00	317 3.70	419 4.80	293 3.40	210 4.10	334 6.50	177 3.40
Zika-Virus Infektion								1 0.01				
<b>Andere Meldungen</b>												
Botulismus							1 0.01			1 0.02		
Creutzfeldt-Jakob-Krankheit			1 0.60	2 0.30		2 0.30	28 0.30	16 0.20	24 0.30	17 0.30	11 0.20	12 0.20
Diphtherie <sup>h</sup>							1 0.01	4 0.05	4 0.05		2 0.04	
Tetanus												

# Sentinella-Statistik

Provisorische Daten

Sentinella:

Anzahl Meldungen (N) der letzten 4 Wochen bis am 6.8.2021 und Inzidenz pro 1000 Konsultationen (N/10<sup>3</sup>)  
Freiwillige Erhebung bei Hausärztinnen und Hausärzten (Allgemeinpraktiker, Internisten und Pädiater)

Woche	28		29		30		31		Mittel 4 Wochen	
	N	N/10 <sup>3</sup>	N	N/10 <sup>3</sup>	N	N/10 <sup>3</sup>	N	N/10 <sup>3</sup>	N	N/10 <sup>3</sup>
Mumps	0	0	1	0.1	1	0.1	0	0	0.5	0.1
Pertussis	1	0.1	1	0.1	1	0.1	0	0	0.8	0.1
Zeckenstiche	17	1.6	17	1.8	16	2.1	7	1.0	14.3	1.6
Lyme Borreliose	11	1.0	12	1.3	18	2.3	5	0.7	11.5	1.3
Herpes Zoster	8	0.8	8	0.9	9	1.2	9	1.3	8.5	1.1
Post-Zoster-Neuralgie	0	0	3	0.3	1	0.1	1	0.1	1.3	0.1
Meldende Ärzte	131		119		100		94		111	

Coronavirus

**SO SCHÜTZEN  
WIR UNS.**



**NICHT VERPASSEN:  
IMPFFEN LASSEN.**

**Jede  
Impfung  
zählt**

[bag-coronavirus.ch/impfung](https://bag-coronavirus.ch/impfung)



Schweizerische Eidgenossenschaft  
Confédération suisse  
Confederazione Svizzera  
Confederaziun svizra

Swiss Confederation

Bundesamt für Gesundheit BAG  
Office fédéral de la santé publique OFSP  
Ufficio federale della sanità pubblica UFSP  
Uffizi federal da sanadad publica UFSP

Diese Informationskampagne wird unterstützt durch folgende Organisationen:



VKS/  
AMCS

KAV/APC



pharmaSuisse



mfe

pädlatrfe  
schweiz

SGAIM SSMIG SSGIM

# Zeckenübertragene Krankheiten – Lagebericht Schweiz

5. August 2021 – Die Saison, in der Zecken besonders aktiv sind, beginnt je nach Witterung im März und endet im November. Von April bis November veröffentlicht das BAG jeweils in der ersten Monathälfte einen Lagebericht mit den gemeldeten Fallzahlen der Frühsommer-Meningoenzephalitis (FSME), einer Hochrechnung der Zahl der ärztlichen Konsultationen wegen Borreliose sowie den gemeldeten Fallzahlen der durch Zecken übertragenen Tularämie. Mit diesem Bericht möchte das BAG in der Schweizer Bevölkerung das Bewusstsein für durch Zecken übertragene Krankheiten stärken und über aktuelle Entwicklungen informieren. Interessierte Personen können sich über die vom BAG unterstützte mobile App «Tick» informieren. Zudem erstellt das BAG in Zusammenarbeit mit dem Bundesamt für Landestopographie, Swisstopo, Karten, die über das regionale Risiko einer FSME-Infektion bzw. eines Zeckenstiches informieren. Letztere wurde am 14. Juni 2021 aktualisiert.

## Anzahl Fälle der Frühsommer-Meningoenzephalitis

Das BAG überwacht die FSME im obligatorischen Meldesystem für Infektionskrankheiten. Es sind somit genaue Fallzahlen sowie Angaben zu Impfstatus und Exposition verfügbar. Die FSME ist seit 1988 meldepflichtig.

Die monatlichen FSME-Fallzahlen verlaufen wellenförmig mit einem Gipfel in der warmen Jahreszeit und verdeutlichen somit die Saisonalität dieser Epidemie. Sie unterliegen sowohl innerhalb einer Saison als auch im Vergleich zu anderen Jahren grossen Schwankungen (Abbildung 1). So wurden im Monat Juli des aktuellen Jahres 58 Fälle verzeichnet.

Abbildung 1  
FSME-Fallzahlen pro Monat, 2019–2021

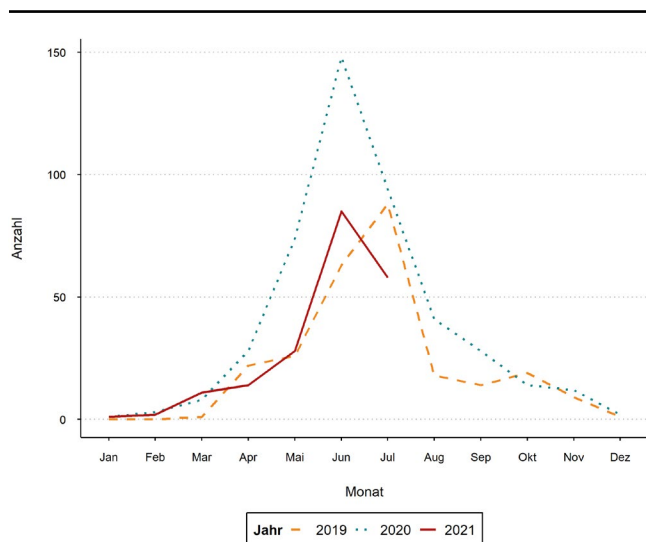


Abbildung 2  
FSME-Fallzahlen kumuliert ab Jahresbeginn, 2000–2021  
(Stand jeweils Ende Juli)

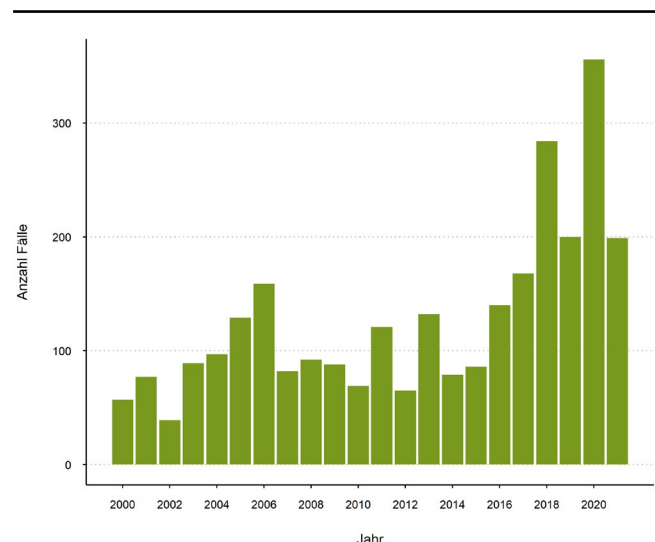




Abbildung 3  
Hochrechnung der Anzahl Arztbesuche wegen Lyme-Borreliose pro Monat, 2019–2021

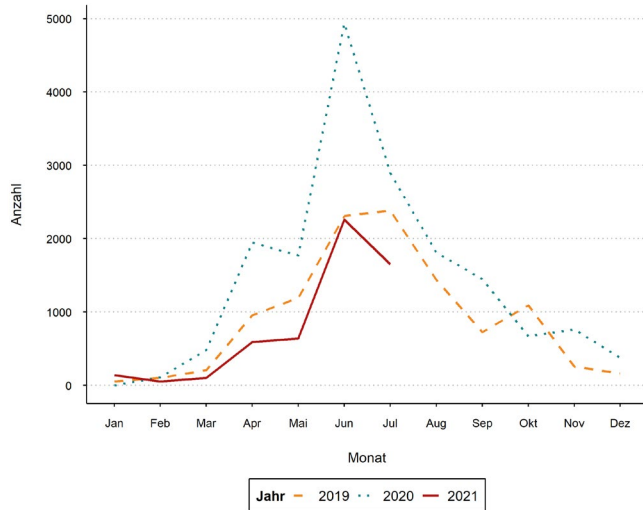
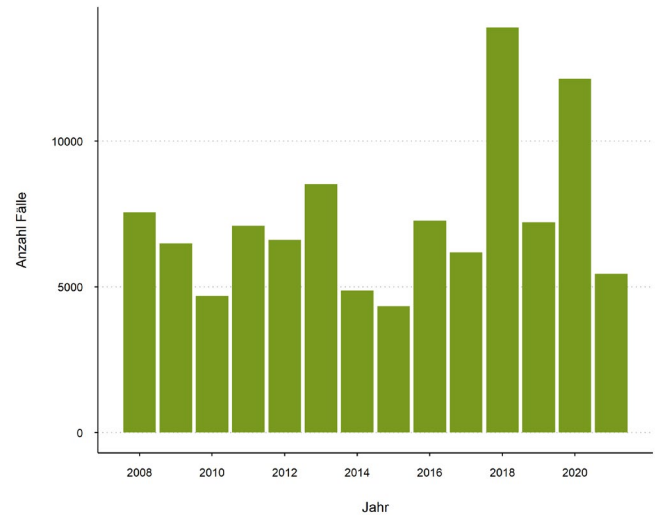


Abbildung 4  
Hochrechnung der Anzahl Arztbesuche wegen Lyme-Borreliose kumuliert ab Jahresbeginn, 2008–2021 (Stand jeweils Ende Juli)



Die Summe der Fälle, kumuliert ab Januar eines Kalenderjahrs bis zum Monat vor Erscheinen des Berichts, variiert ebenfalls von Jahr zu Jahr stark (Abbildung 2). Seit 2000 wurden im gleichen Zeitraum jeweils zwischen 39 und 356 Fälle gemeldet. Bis Ende Juli des laufenden Jahres wurden 199 Fälle registriert (Abbildung 2).

**Anzahl Fälle der Borreliose**

Die Borreliose (auch Lyme-Krankheit genannt) ist in der Schweiz nicht meldepflichtig und wird über das sogenannte Sentinella-System erfasst. Die Hochrechnung der Borreliosefälle betrifft nur akute Fälle (Erythema migrans und Borrelien-Lymphozytom). Chronische Formen der Borreliose sind in den Daten dieses Berichts nicht enthalten.

Beim Sentinella-System handelt es sich um ein Netzwerk von Hausärzten, die auf freiwilliger Basis wöchentlich die Anzahl Arztbesuche aufgrund von Borreliose melden. Darauf basierend wird auf die gesamtschweizerische Anzahl hochgerechnet. Zahlen sind seit 2008 verfügbar. Die monatlichen Arztbesuche wegen Borreliose verlaufen wellenförmig mit dem Gipfel in der warmen Jahreszeit und verdeutlichen somit die Saisonalität dieser Infektionskrankheit. Die Borreliose-Fallzahlen unterliegen sowohl innerhalb einer Saison als auch im Vergleich zu anderen Jahren grossen Schwankungen (Abbildung 3).

Die Summe der hochgerechneten Fälle, kumuliert ab Januar eines Kalenderjahrs bis zum Monat vor Erscheinen des Berichts, variiert ebenfalls von Jahr zu Jahr stark. Seit 2008 wurden im gleichen Zeitraum jeweils zwischen 4300 und 13 900 Arztbesuche wegen Borreliose hochgerechnet. Bis Ende Juli des laufenden Jahres wurden 5400 Fälle hochgerechnet, basierend auf 26 Fällen im Sentinella-System (Abbildung 4).

**Aufruf zur Prävention**

Sommer und die milden Temperaturen verleiten uns zu Freizeit und Sportaktivitäten im Freien. Das BAG bittet die Bürgerinnen und Bürger, sich zu informieren und auf die Gefahr von Zeckenstichen zu achten.

Die Impfung gegen **FSME** wird allen Erwachsenen und Kindern ab 6 Jahren empfohlen, die in einem FSME-Risikogebiet wohnen (alle Kantone ausser Genf und Tessin). Die Impfung von Kindern im Alter von ein bis fünf Jahren muss individuell geprüft werden. Weitere Informationen finden Sie in den Empfehlungen zur **Impfung gegen FSME**.

Weitere Informationen finden Sie in unseren Empfehlungen gegen **Zeckenübertragene Krankheiten**.

Kontakt  
Bundesamt für Gesundheit  
Direktionsbereich Öffentliche Gesundheit  
Abteilung Übertragbare Krankheiten  
Telefon: 058 463 87 06

Abbildung 5  
**Zecken- respektive Insektenstich-assoziierte  
 Tularämie-Fallzahlen pro Monat, 2019–2021**

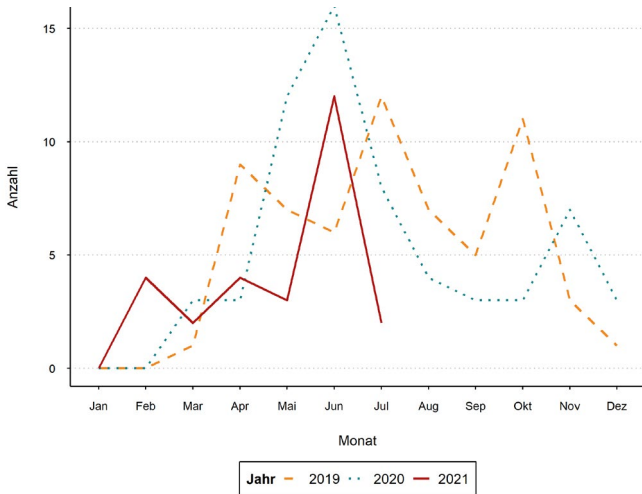
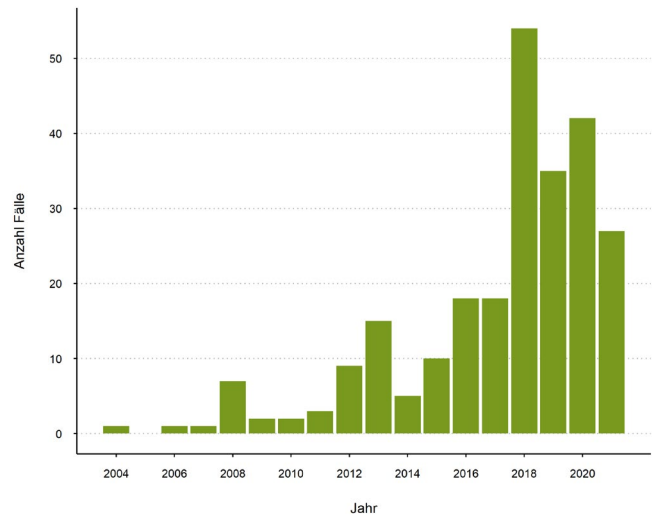


Abbildung 6  
**Zecken- respektive Insektenstich-assoziierte  
 Tularämie-Fallzahlen kumuliert ab Jahresbeginn,  
 2004–2021 (Stand jeweils Ende Juli)**



### Anzahl Fälle der Tularämie

Die Tularämie untersteht seit 2004 der Meldepflicht. Es sind somit genaue Fallzahlen sowie Angaben zur Exposition verfügbar. Diese Auswertung beschränkt sich auf diejenigen Fälle, bei denen ein Zecken- oder Insektenstich die wahrscheinlichste Ursache der Erkrankung ist. Von Januar 2019 bis Juli 2021 wurden bei 46% der Tularämie-Fälle ein Zecken- und/oder Insektenstich als Übertragungsweg gemeldet. Im gleichen Zeitraum wurde in 31% der Fälle eine Exposition gegenüber wilden Tieren, einer Quelle mit nicht trinkbarem Wasser oder dem Einatmen von Staub oder Aerosolen in landwirtschaftlicher Umgebung angegeben. In 23% der Fälle war die Exposition allerdings unbekannt. Die monatlichen Tularämie-Fallzahlen weisen ansatzweise einen wellenförmigen Verlauf auf. Auch sie unterliegen sowohl innerhalb einer Saison als auch im Vergleich zu anderen Jahren grossen Schwankungen (Abbildung 5). So wurden im Monat Juli des aktuellen Jahres 2 Fälle verzeichnet.

Die Summe der Fälle, kumuliert ab Januar eines Kalenderjahrs bis zum Monat vor Erscheinen des Berichts, variiert ebenfalls von Jahr zu Jahr stark. Seit 2004 wurden im gleichen Zeitraum jeweils zwischen 0 und 54 Fälle gemeldet. Bis Ende Juli des laufenden Jahres wurden 27 Fälle registriert (Abbildung 6).

**Anzahl Zeckenstiche**

Bis und mit 2020 hat das BAG die Anzahl der Zeckenstiche aus den Daten von Sentinella hochgerechnet. Die Häufigkeit von Zeckenstichen wird seit 2015 zusätzlich über die BAG-bezuschusste **App «Zecke»** erfasst und seit 2021 für den Zeckenlagebericht verwendet.

Aufgrund der zunehmenden Nutzung der App in der gesamten Schweiz haben wir uns entschlossen, die Quelle der Daten zu ändern. Darüber hinaus liefert die Anwendung genaue geografische Informationen über den Standort von Stichen. Diese Daten werden auch zur Erstellung des **Zeckenstich-modells** verwendet. Letzteres stellt das Risiko von Zeckenstichen in Abhängigkeit von der geografischen Lage dar. Zeckenstiche zeigen die gleiche Saisonalität wie alle vorgeannten über Zecken übertragenen Krankheiten (Abbildung 7).

**Kontakt**

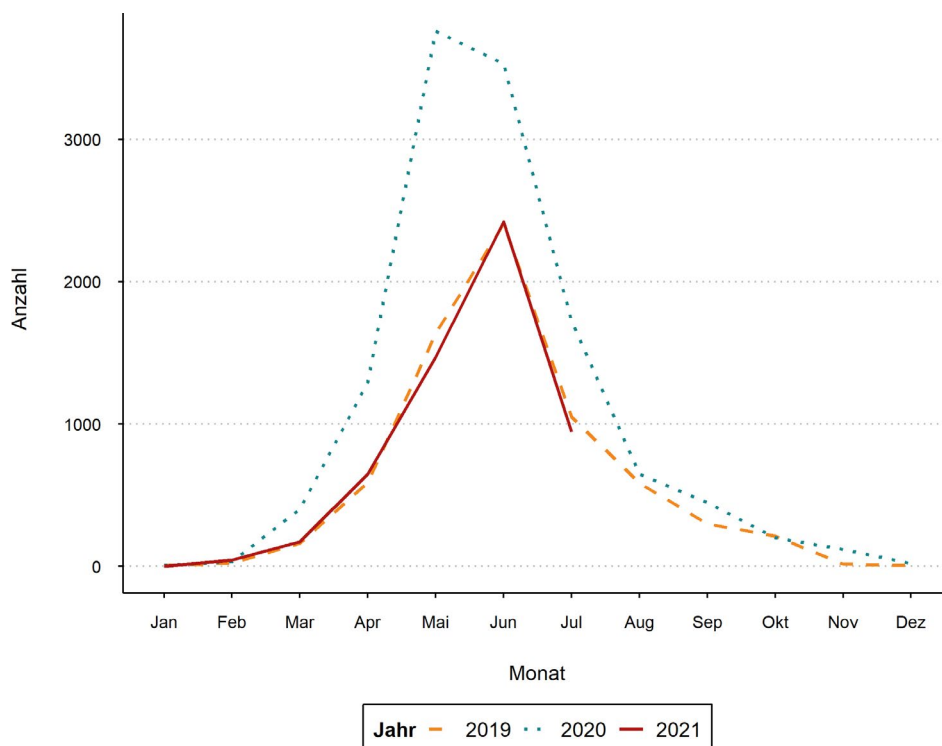
Bundesamt für Gesundheit  
 Direktionsbereich Öffentliche Gesundheit  
 Abteilung Übertragbare Krankheiten  
 Telefon 058 463 87 06

**Beurteilung der epidemiologischen Lage**

Zusammenfassend stellt sich die aktuelle epidemiologische Situation der zeckenübertragenen Krankheiten im Vergleich zu den Vorjahren wie folgt dar:

- FSME: nach dem Spitzenjahr von 2020 liegen die diesjährigen Fallzahlen bislang im Rahmen der jährlich beobachteten Schwankungen. In den letzten fünf Jahren hat das BAG eine Zunahme der jährlichen Inzidenz von FSME beobachtet. Diese Situation wird auch in mehreren europäischen Ländern beobachtet, insbesondere in Deutschland. Eine ausgezeichnete Möglichkeit, sich vor dieser Krankheit zu schützen, ist die Impfung (siehe Abschnitt unten).
- Borreliose: auch für die Lyme-Borreliose liegen die diesjährigen Hochrechnungen nach den Spitzenjahren 2018 und 2020 wieder im Rahmen der jährlich beobachteten Schwankungen.
- Tularämie: nach der tendenziellen Zunahme der letzten Jahre liegt die Zahl der durch einen Zecken- bzw. und Insektenstich verursachten Tularämie-Fälle im 2021 im Mittel der letzten vier Jahre.
- Schliesslich spiegelt die Anzahl der über die App gemeldeten Zeckenstiche die epidemiologische Situation und die Saisonalität von FSME und Borreliose wider und entspricht dem Mittel der Vorjahre

Abbildung 7  
**Über die App «Zecke» gemeldete Zeckenstiche pro Monat, 2019–2021**



**SO SCHÜTZEN  
WIR UNS.**



# **JETZT AUCH OHNE SYMPTOME: NACH DEN FERIEEN TESTEN LASSEN.**

Auch ohne Symptome können Sie das Coronavirus in sich tragen und weitergeben. Lassen Sie sich nach der Heimreise testen\*, um Infektionsketten zu stoppen.

\*Ausnahme: geimpfte und genesene Personen

**Gratis  
bei allen  
Teststellen**

[bag-coronavirus.ch/testen](https://bag-coronavirus.ch/testen)



Schweizerische Eidgenossenschaft  
Confédération suisse  
Confederazione Svizzera  
Confederaziun svizra

Swiss Confederation

Bundesamt für Gesundheit BAG  
Office fédéral de la santé publique OFSP  
Ufficio federale della sanità pubblica UFSP  
Uffizi federal da sanadad publica UFSP

# Rezeptsperrung

Swissmedic, Abteilung Betäubungsmittel

Rezeptsperrung

**Folgende Rezepte sind gesperrt**

Kanton	Block-Nr.	Rezept-Nr.
Zürich		8567975



**REDE ÜBER ORGANSPENDE  
DEINEN LIEBSTEN ZULIEBE**

**LEBEN-IST-TEILEN.CH**

**Weil es nicht leicht ist, für andere zu sprechen:  
Ich sage meinen Liebsten, was ich will.  
Nur wenn sie meinen Willen kennen, können  
sie in meinem Sinn entscheiden.**



Schweizerische Eidgenossenschaft  
Confédération suisse  
Confederazione Svizzera  
Confederaziun svizra

swiss  
transplant 

Eidgenössisches Departement des Innern EDI  
Bundesamt für Gesundheit BAG

«Antibiotika sorgfältig einsetzen, damit sie für Mensch und Tier wirksam bleiben.»



Schweizerische Eidgenossenschaft  
Confédération suisse  
Confederazione Svizzera  
Confederaziun svizra

Mehr Infos:  
[richtig-ist-wichtig.ch](http://richtig-ist-wichtig.ch)



**Antibiotika:  
Nutze sie richtig,  
es ist wichtig.**

BAG-Bulletin  
BBL, Vertrieb Publikationen  
CH-3003 Bern

P.P.

CH-3003 Bern  
Post CH AG

# BAG-Bulletin

Woche  
33/2021